

BURKINA FASO



PROGRAMME D'URGENCE POUR LE SAHEL

***Matrice d'actions prioritaires du
PUS-BF
2020-2021***

Février 2020

SIGLES ET ACRONYMES

CCR	Cadre de concertation régionale
COS	Conseil d'orientation stratégique
CSD	Cadres sectoriels de dialogue
DGESS	Direction générale des études et des statistiques sectorielles
EPCP	Evaluation pour la prévention et la consolidation de la paix
F CFA	Franc de la communauté financière africaine
FDS	Forces de défense et de sécurité
MAP	Matrice d'actions prioritaires
MINEFID	Ministère de l'économie, des finances et du développement
ONG	Organisation non gouvernementale
ONU	Organisation des Nations unies
PNDES	Plan national de développement économique et social
PNUD	Programme des Nations unies pour le développement
PPM	Plan de passation des marchés
PUS-BF	Programme d'urgence pour le Sahel au Burkina Faso
TGI	Tribunal de grande instance
UNFPA	Fonds des Nations unies pour la population
UNICEF	Fonds des Nations unies pour l'enfance

TABLE DES TABLEAUX

<i>Tableau 1 : Financement de la MAP</i>	6
<i>Tableau 2 : Cadre de priorisation et coûts associés pour phase 1 (en millions USD)</i>	7
<i>Tableau 3 : Financement de la MAP</i>	17
<i>Tableau 4 : Nature et manifestation des risques dans les zones du PUS</i>	24
<i>Tableau 5 : Identification des goulots et mesure à prendre</i>	26
<i>Tableau 6 : Modalités de mise en œuvre possible de projets et programmes dans un contexte d'insécurité</i>	27

TABLE DES FIGURES

<i>Figure 1 : Répartition des provinces et communes de la zone de PUS selon la gravité de la situation sécuritaire</i>	19
--	----

SOMMAIRE

SIGLES ET ACRONYMES	1
TABLE DES TABLEAUX	2
TABLE DES FIGURES	2
SOMMAIRE	3
RESUME EXECUTIF	5
1. INTRODUCTION	8
2. RAPPEL SUR LE PUS-BF, UNE REPONSE HOLISTIQUE ET ENDOGENE FACE A LA MONTEE DE L'INSECURITE	8
3. EVOLUTION RECENTE DE LA SITUATION SECURITAIRE	9
4. OBJECTIFS DE LA MAP	10
5. CADRE METHODOLOGIQUE - PORTEE, PRIORISATION ET APPROCHES PROPOSES	11
5.1. Principes d'appui	11
5.2. Approche	11
5.3. Critères de Priorisation	12
6. MATRICE D' ACTIONS PRIORITAIRES (MAP)	12
6.1. Axes d'intervention	12
6.1.1. Renforcement de la sécurité et l'état de droit	12
6.1.2. Optimisation de la gestion des urgences humanitaires et sociales	13
6.1.3. Renforcement la présence de l'Etat	14
6.1.4. Consolidation des bases de la cohésion sociale et la résilience des populations et des territoires	15
6.2. Coût et financement	16
6.3. Acteurs de mise en oeuvre	17
7. STRATEGIE DE MISE EN OEUVRE DE LA MATRICE DES ACTIONS PRIORITAIRES DU PUS-BF	18
7.1. Un Nouveau partenariat pour la prévention et la consolidation de la paix	18
7.2. Un ciblage géographique	18
7.3. Pilotage de la mise en œuvre	20
7.4. Mesures d'accompagnement	21
7.4.1. Mobilisation des ressources pour la mise en oeuvre de la MAP	21
7.4.2. Sécurisation des investissements	21
7.4.3. Passation des marchés publics	22
8. RISQUES MAJEURES ET MESURES DE MITIGATION	22
8.1. Dispositif de gestion de risques	23
8.2. Identifier et gérer les goulots d'étranglements	23

8.3. Suggestion de modalités de mise en œuvre possible de projets et programmes dans un contexte d'insécurité	23
<i>ANNEXES</i>	28
Annexe 1 : Principales actions par axe et ministères impliqués :	28
Annexe 2 : Recapitulatif du plan d'actions par région :	29
Annexe 3 : Plan d'actions détaillées (2020-2021)	30

RESUME EXECUTIF

Le Burkina Faso fait face à des défis sécuritaires depuis 2015, marqués notamment par des actes d'extrémisme violents à caractère terroriste. Ces actes, bien que répartis sur l'ensemble du territoire, ont eu pour épicerie la région du Sahel et une partie de celle du Nord.

Les conséquences directes qui en découlent depuis cette période sont notamment des pertes en vies humaines, des dégâts matériels, une psychose au sein de la population, un fonctionnement intermittent, voire une fermeture des services publics (écoles, services administratifs...), l'abandon des chantiers, le déplacement des populations, etc.

Pour relever ces défis spécifiques, outre les initiatives sous-régionales telles le G5 Sahel, le Gouvernement a mis en place en 2017, une initiative endogène dénommée « Programme d'urgence pour le Sahel au Burkina Faso (PUS-BF) ». Ce programme a été étendu en juin 2019 à de nouvelles régions touchées par le phénomène d'insécurité.

Malgré les efforts consentis par le Gouvernement, à travers le PUS-BF, pour contenir le phénomène, on constate une détérioration de la situation sécuritaire depuis le début du second semestre de l'année 2019 dans plusieurs localités des régions fragiles. Au regard de cette nouvelle donne, le Gouvernement a entrepris en juin 2019 avec l'appui des partenaires techniques et financiers (PTF), une Evaluation pour la prévention et la consolidation de la paix (EPCP). Ceci, dans l'optique de prévenir toute nouvelle escalade de la violence et veiller à ce que les appuis des partenaires soient alignés sur une stratégie convenue, globale et intégrée, qui établit le lien entre les actions de sécurisation, de gestion des urgences humanitaires et sociales, de prévention de la paix et de développement.

L'accompagnement des PTF au processus se fonde sur les engagements pris par la communauté internationale d'appuyer la consolidation de la paix au Burkina Faso. En février 2019, à la demande du Secrétaire Général des Nations Unies, une mission Inter-agences des Nations Unies dirigée par M. Ibn Chambas, Représentant Spécial du Secrétaire Général du Bureau des Nations Unies pour l'Afrique de l'Ouest et le Sahel, a été déployée au Burkina Faso pour évaluer la mise en œuvre du cadre de consolidation de la paix dans le pays. Les recommandations de cette mission ont été renforcées par une visite des membres du Conseil de Sécurité au Sahel, y compris au Burkina Faso, le 24 mars 2019 (SC/13750), puis par une réunion de la Commission de consolidation de la paix des Nations Unies consacrée au Burkina Faso, qui s'est tenue le 26 Septembre 2019.

L'expérience internationale montre que la prévention et la consolidation de la paix doivent intégrer les efforts déployés dans le cadre des opérations humanitaires, de développement et de consolidation de la paix, et qu'elles doivent être soutenues à moyen et à long terme afin de répondre aux causes structurelles des conflits.

Pour répondre aux besoins urgents et à moyen terme, l'EPCP propose une approche en deux étapes : une **première phase** portant sur la planification et coordination d'urgence et une **deuxième phase** sur la stratégie de prévention et de consolidation de la paix. Les résultats de la première phase servent à alimenter les activités de la seconde phase. Le présent document présente les résultats de la phase 1, ciblant les zones les plus touchées par l'instabilité et l'insécurité dans le cadre de la réponse à court terme d'ici à la fin de 2021.

Le coût global de la **première phase** est estimé à près de **226,9 milliards de Francs CFA (soit 380,7 millions USD)¹**. La répartition par région est la suivante : le Sahel : 65 284 076 460 F CFA (109 537 041 USD), le Nord : 22 809 856 361 F CFA (38 271 571 USD), le Centre-nord : 18 697 727 331 F CFA (31 372 026 USD), l'Est : 51 302 297 855 F CFA (86 077 681 USD), la Boucle du Mouhoun : 36 746 914 586 F CFA (61 655 897 USD), le Centre-est : 24 132 513 818 F CFA (40 490 795 USD) ; le coût des réalisations communes à ces 06 régions ayant une envergure nationale est de 7 922 126 521 F CFA (13 292 159 USD).

En matière de financement de la MAP, le Budget de l'Etat assure le leadership à travers les lignes budgétaires des ministères sectoriels concernés par les actions. A cela s'ajoute les financements des partenaires techniques et financiers à travers des appuis directs ou des projets et programmes de développement et le secteur privé national. Ainsi, sur le montant global, 120,9 milliards F CFA (202 783 684 USD) sont acquis, soit 53%. Le reste, soit 106 milliards F CFA (177 913 485 USD) est à rechercher.

Tableau 1 : Financement de la MAP

AXE/DOMAINE	Coût en FCFA	Financement		poids
		Acquis	A rechercher	
Renforcement de la sécurité et de l'Etat de droit	103 924 145 943	42 569 319 010	61 354 826 932	46%
Optimisation de la gestion des urgences humanitaires et sociales	97 800 413 788	59 816 266 503	37 984 147 285	43%
Renforcement de la présence de l'Etat	4 974 811 396	69 760 000	4 905 051 396	2%
Consolidation des bases de la cohésion sociale, de la résilience des populations et des territoires	20 196 141 806	18 403 730 321	1 792 411 485	9%
TOTAL	226 895 512 932	120 859 075 834	106 036 437 098	

¹ Le taux de change en janvier 2020 de 1 dollar est de 596 F CFA.

Tableau 2: Cadre de priorisation et coûts associés pour phase 1 (en millions USD)

Axes Prioritaires	Financements (en CFA)		Financements (en USD)	
	2020-2021		2020-2021	
	Acquis	A rechercher	Acquis	A rechercher
Axe 1 : Renforcement de la sécurité et l'Etat de droit				
Action 1.1 : Renforcer les infrastructures et les moyens de protection individuelle et collective des FDS	41 418 858 333	6 746 000 000	69 494 729	11 318 792
Action 1.2. Renforcer les capacités opérationnelles des FDS	977 667 100	40 100 984 050	1 640 381	67 283 530
Action 1.3 : Améliorer les dispositifs de renseignements des FDS	104 873 077	11 901 260 854	175 962	19 968 558
Action 1.4 : Améliorer l'offre des services de la Justice		2 561 640 000	0	4 298 054
Action 1.5 : Améliorer les capacités des FDS en matière de respect des droits humains	67 920 500	44 942 028	113 961	75 406
Axe 2 : Optimisation de la gestion des urgences humanitaires et sociales				
Action 2.1 : Apporter une assistance humanitaire aux PDI et aux personnes vulnérables (vivres, logements et matériels de survie)	462 900 000	70 000 000	776 678	117 450
Action 2.2: Répondre aux besoins sanitaires des populations	2 216 173 010	6 042 747 586	3 718 411	10 138 838
Action 2.3: Répondre aux besoins en eau et assainissement des populations	4 050 773 455	7 080 426 545	6 796 600	11 879 910
Action 2.4: Gérer la crise éducative	17 392 539 998	11 272 106 500	29 182 114	18 912 930
Action 2.5 : Accroître l'offre des services sociaux connexes	35 693 880 040	13 518 866 654	59 889 060	22 682 662
Axe 3: Renforcement la présence de l'état				
Action 3.1: Améliorer la gouvernance territoriale	39 760 000	4 468 051 396	66 711	7 496 731
Action 3.2 : Améliorer la gouvernance locale	30 000 000	437 000 000	50 336	733 221
Axe 4: Consolidation des bases de la cohésion sociale et la résilience des populations et des territoires				
Action 4.1 : Maintenir les moyens d'existence des populations affectées par la crise	14 074 276 861	1 407 000 000	23 614 558	2 360 738
Action 4.2 : Améliorer l'état nutritionnel des populations touchées par la crise	3 590 000 000	-	6 023 490	-
Action 4. 3 : Promouvoir la mise en marchés des produits agrosylvopastoraux	720 091 560	-	1 208 207	-
Action 4.4 : Consolider le vivre ensemble et la paix	19 361 900	385 411 485	32 486	646 664

1. INTRODUCTION

Le Burkina Faso fait face à des défis sécuritaires depuis 2015, marqué notamment par des actes d'extrémisme violents à caractère terroriste. Ces actes, bien que répartis sur l'ensemble du territoire, ont eu pour épicerie la région du Sahel et une partie de celle du Nord.

Les conséquences directes qui en découlent depuis cette période sont notamment des pertes en vies humaines, des dégâts matériels, une psychose au sein de la population, un fonctionnement intermittent, voire une fermeture des services publics (écoles, services administratifs...), l'abandon des chantiers de construction d'infrastructures, les déplacements de populations, etc.

Pour relever ces défis spécifiques, outre les initiatives sous-régionales telles le G5 Sahel, le Gouvernement a mis en place en 2017, une initiative endogène dénommée « Programme d'urgence pour le Sahel au Burkina Faso (PUS-BF) ». Ce programme a été étendu en juin 2019 à de nouvelles régions touchées par le phénomène d'insécurité.

Malgré les efforts consentis par le Gouvernement, à travers le PUS-BF pour contenir le phénomène, on constate une détérioration de la situation sécuritaire depuis le début du second semestre de l'année 2019 dans plusieurs localités des régions fragiles. Cette volatilité du contexte sécuritaire met à rude épreuve la coexistence pacifique légendaire entre les différentes communautés nationales et tend à ébranler la cohésion sociale. Au regard de cette nouvelle donne, le Gouvernement a entrepris avec l'appui de ses partenaires techniques et financiers (PTF) une Evaluation pour la prévention et la consolidation de la paix (EPCP).

Le présent document qui résulte de cette évaluation est structurée comme suit : (i) le rappel sur le PUS-BF ; (ii) l'état de l'évolution récente de la situation sécuritaire, (iii) les objectifs de la MAP (iv) le cadre méthodologique d'élaboration (v) les axes d'intervention, coûts et acteurs de mise en œuvre, (vi) la stratégie de mise en œuvre des actions prioritaires, et (vii) les risques majeurs et mesures de mitigation.

2. RAPPEL SUR LE PUS-BF, UNE REPONSE HOLISTIQUE ET ENDOGENE FACE A LA MONTEE DE L'INSECURITE

Le PUS-BF a été adopté le 21 juin 2017 pour faire face à la dégradation de la sécurité dans la région du Sahel et une partie de la région du Nord. Il vise, non seulement, à améliorer les conditions sécuritaires, mais aussi à réduire la vulnérabilité de la population pour un développement durable dans la région du Sahel et une partie de la région du Nord. Après plus de deux ans de mise en œuvre, les enseignements tirés montrent que des résultats probants ont été engrangés aussi bien en termes d'amélioration des conditions socio-économiques des populations que des capacités opérationnelles des Forces de défense et de sécurité (FDS). Cependant, force est de constater que sous la pression de la riposte des Forces de défense et de sécurité burkinabè et de celles des pays voisins, le phénomène s'est déporté progressivement vers la région de l'Est dans un premier temps et ensuite celles de la Boucle du Mouhoun, du Centre-est et du Centre-nord dans un second temps. Face à cette situation, le Gouvernement a adopté en juin 2019, une stratégie pour étendre le PUS-BF aux nouvelles régions touchées par le phénomène de l'insécurité.

Tirant leçons de la mise en œuvre du PUS-BF dans la zone initiale, les deux postulats suivants ont été pris en compte dans l'extension du programme: (i) accorder la priorité à court terme à la levée des urgences et asseoir les bases de la résilience ; (ii) préparer à moyen terme la construction de la résilience.

3. EVOLUTION RECENTE DE LA SITUATION SECURITAIRE

En dépit de la mise en œuvre de ce programme et l'ensemble des efforts du Gouvernement et des partenaires techniques et financiers, la situation sécuritaire a continué à se détériorer au cours de l'année 2019. Pour preuve, au cours du mois de septembre 2019, plus de 40 événements à caractère terroriste ont été dénombrés sur le territoire national. Ce chiffre était d'environ une vingtaine en janvier, février et mars 2019. Les modes opératoires des groupes terroristes ont aussi évolué dans le même temps. En effet, par le passé, on enregistrait essentiellement les assassinats ciblés et les enlèvements de personnalités, les attaques contre les FDS et les symboles de l'Etat, les vols de biens, les embuscades, les engins explosifs dissimulés. De nos jours, en plus de ces modes employés, on constate de plus en plus des attaques à l'aveuglette contre les populations civiles dans les marchés, les lieux de culte, les bus de transports.

La crise burkinabè s'inscrit dans la crise sécuritaire de la sous-région du Sahel, qui affecte aussi le Mali et le Niger ; cependant, elle a trouvé au Burkina des conditions pour s'y implanter. La porosité des frontières et le faible maillage sécuritaire a permis que les groupes armés pénètrent et évoluent sur le territoire national. Aussi, l'extrémisme violent trouve ses racines locales dans plusieurs causes profondes dont principalement, la contestation par une frange de la population de l'ordre établi, perçu comme inégalitaire et archaïque. En effet, malgré les efforts du Gouvernement et de ses partenaires techniques et financiers en matière de développement économique, le faible taux d'alphabétisation, les lacunes du système éducatif, le chômage et le faible accès aux opportunités économiques persistent. Ces faiblesses ont créé un fossé entre l'administration et la population, si bien que certaines personnes la ressentent fortement. Cette situation peut être instrumentalisée par les groupes armés pour consolider à leur profit un soutien populaire local.

Le stress causé par l'insécurité est également un risque. La dégradation croissante de la situation sécuritaire a des conséquences pratiques et immédiates sur la fourniture des biens et services socio-économiques de base (santé, éducation, eau potable et assainissement), la gouvernance administrative et locale, les fondements de la résilience des populations, l'offre de justice équitable et la préservation des droits humains. Elle entraîne également une crise humanitaire consécutive au déplacement massif des populations.

Sur le plan de la justice et des droits humains, le retrait du personnel des juridictions de certaines zones dans la région du Sahel (magistrats, greffiers, huissiers, avocats, notaires) a entraîné l'éloignement des juridictions des populations et limite ainsi leur accessibilité. Ce contexte aggrave par enchaînement d'autres problèmes tels que : la lenteur des procédures judiciaires, la surpopulation carcérale, la corruption, les violations des droits humains, l'inaccessibilité financière et linguistique des populations aux services de la Justice, le dysfonctionnement des organes/structures en charge de la gestion des conflits communautaires.

Sur le plan socio-économique de base, l'offre de services s'est amoindrie dans les régions déjà marginalisées. Les attaques contre les édifices scolaires ont occasionné non seulement la dégradation

des infrastructures attaquées mais aussi le retrait des agents publics chargés d'assurer le fonctionnement de l'institution scolaire. Face à la menace terroriste, de nombreux autres services (santé, eau et assainissement), progressivement, ne sont plus assurés dans les zones les plus menacées.

Dans le domaine de la gouvernance administrative et locale, la dégradation de la situation sécuritaire est allée de pair avec l'affaiblissement de la présence de l'État dans les zones les plus exposées. Cela a pour conséquences entre autres, l'arrêt de travail des services déconcentrés de l'Etat, le dysfonctionnement des conseils municipaux et des mécanismes de gestion des conflits, la réduction de la fourniture de services publics (santé, éducation, administration locale, justice, eau et assainissement) aux populations locales, etc. Chez les populations, la réduction de la présence de l'État développe un sentiment d'abandon, d'être livrées à elles-mêmes.

Les événements des dernières années ont fait remonter certaines animosités qui risquent de mettre à mal la cohésion sociale et la cohabitation pacifique entre différents groupes sociaux. A ce titre, une étude de perception conduite en 2019 par le Programme des Nations unies pour le développement (PNUD) et le Centre pour le Dialogue Humanitaire met en lumière les risques auxquels les femmes et les jeunes sont confrontés, aussi bien que les opportunités de leur implication dans la consolidation de la paix au Burkina Faso. Les femmes estiment notamment que leur rôle dans la prévention et la lutte contre l'insécurité mériterait d'être mieux valorisé. De la même manière, l'enjeu de la place et du rôle des jeunes pour prévenir l'insécurité et l'extrémisme violent est primordial au Burkina Faso. Les effets de la pauvreté sont exacerbés par le sentiment de marginalisation et d'absence de perspective de développement personnel. Ils forment le terreau du recrutement des jeunes par les groupes criminels et potentiellement djihadistes. La dégradation du contexte sécuritaire affecte également les fondements de la cohésion sociale et érode les bases de la résilience des populations. Cette situation est susceptible d'engendrer une multiplication des conflits notamment communautaires.

En octobre 2019, le pays comptait plus de 486 000 personnes déplacées internes, dont 267 000 au cours de trois mois seulement, exerçant une pression multidimensionnelle sur des régions déjà fragiles. La région du Centre-nord accueille le plus grand nombre de personnes déplacées avec plus de 196 000 d'entre elles dans la seule province de Sanmatenga - suivie par la région du Sahel avec 133 000 personnes dans la province de Soum. Quelque 1,5 million de personnes a aujourd'hui un besoin urgent d'aide humanitaire dans le pays. 95% des déplacés résident dans des familles d'accueil. Les femmes et les jeunes, ainsi que les groupes vulnérables, sont particulièrement touchés par la crise, avec un accès moindre aux services sociaux et aux moyens de subsistance.

L'ensemble de ces problématiques nécessite d'être traité. Toutefois, au regard de la volatilité de la situation sécuritaire, il ya lieu d'adapter les interventions publiques à ce nouveau contexte. C'est dans ce sens que l'exercice de priorisation a été opéré sur les actions prévues pour répondre aux besoins urgents et à court terme (2020-2021) en matière de prévention et de consolidation de la paix, en complément des activités déjà engagées dans les domaines de l'aide humanitaire et du développement.

4. OBJECTIFS DE LA MAP

Les besoins du pays sont importants et dépassent largement les ressources disponibles. Cela implique de centrer les actions sur un nombre restreint de segments à gains rapides, et d'aligner les partenariats pour appuyer les efforts du pays.

L'objectif global du MAP est d'identifier les priorités urgentes à réaliser en vue de la prévention et de consolidation de la paix au bénéfice des populations de la zone d'intervention du PUS-BF.

Les priorités définies dans le PUS-BF ont constitué la base principale pour l'identification des actions de la MAP. Le diagnostic complémentaire sur l'évolution récente de la situation au cours de l'année 2019, a permis d'élargir le champ d'actions pour prendre en considération de nouveaux besoins qui n'étaient pas suffisamment intégré dans la réponse à la crise sécuritaire.

5. CADRE METHODOLOGIQUE - PORTEE, PRIORISATION ET APPROCHES PROPOSES

La Matrice d'Actions Prioritaires a été élaborée pour servir de référentiel du Gouvernement en matière de réponse urgente face à la dégradation de la situation sécuritaire. Sa formulation a suivi un processus participatif en prenant en compte les préoccupations de l'ensemble des acteurs concernés par la crise aux niveaux central et des régions à forte fragilité (structures étatiques, collectivités territoriales, organisations de la société civile, leaders communautaires, etc.). Les PTF ont accompagné le processus à travers une assistance de la Banque Mondiale, des Nations Unies, de l'Union Européenne et la Banque Africaine de Développement.

5.1. Principes d'appui

L'appel aux partenaires internationaux est basé sur des principes clairs :

- Premièrement, le Burkina Faso est confronté à une tension sécuritaire et humanitaire en pleine évolution qui pourrait se poursuivre tant sur le plan géographique que temporel au cours des prochains mois, voire des prochaines années. Il est important de reconnaître que la planification, la coordination et le financement de la réponse à la crise doivent être **maintenus à court, moyen et long terme**.
- Deuxièmement, le gouvernement du Burkina Faso reconnaît l'importance de prévenir la violence et de maintenir la paix, en parallèle de l'assistance humanitaire et de la réponse sécuritaire. Les efforts internationaux doivent s'appuyer sur les **capacités, stratégies et systèmes nationaux**.
- Troisièmement, face aux risques croissants de cycles de violence, il est de plus en plus important que les réponses nationales et internationales soient **inclusives**, à la fois en termes de résultats et dans la manière dont les actions sont communiquées à la population.
- Enfin, la réponse doit être **ciblée**. Compte tenu de la situation instable et sans précédent, un nouveau modèle d'engagement devrait être soutenu à travers la mise en œuvre de priorités axées sur l'effet pour les populations et différenciées géographiquement.

5.2. Approche

Portée temporelle. Les travaux ont été effectués pendant la période allant d'août à décembre 2019. Ils ont été axés sur l'amélioration de la coordination et l'accélération des résultats en matière de prévention et de consolidation de la paix, dans le cadre de la réponse à court terme d'ici à la fin de 2021.

Portée géographique. La phase 1 a mis l'accent sur l'identification, la coordination et la mise en œuvre d'actions d'urgence dans les six régions d'intervention du PUS: le Sahel, le Nord, le Centre-nord, le Centre-est, la Boucle de Mouhoun, et l'Est.

5.3. Critères de Priorisation

Les besoins du Burkina Faso en matière de prévention et consolidation de la paix étant considérables, ils ne peuvent pas tous être traités simultanément. Les besoins ont été hiérarchisés et séquencés sur la base de quatre variables que sont : i) temporelle, ii) sectorielle, iii) impact et iv) ciblage des groupes vulnérables de population.

Les actions de la MAP ont été retenues suivant quatre critères :

- le **réalisme** de leur mise en oeuvre dans un délai court (18 à 24 mois) ;
- la **pertinence** des actions compte tenu de l'évolution du contexte décrit dans les notes techniques ;
- le potentiel **transformateur** de ces actions pour aider à donner des réponses aux populations dans un domaine ou secteur donné ;
- le focus sur **les populations** les plus vulnérables.

6. MATRICE D' ACTIONS PRIORITAIRES (MAP)

L'analyse du contexte fait ressortir la sécurisation des territoires, des biens et des personnes comme préalable à toute action de développement. De ce fait, les efforts doivent être tout d'abord centrés sur la fourniture de la sécurité publique et privée à laquelle il faut associer la gestion des urgences humanitaires et sociales. Outre ces urgences, la réponse à moyen terme doit avoir un caractère multi-dimensionnel afin de garantir la stabilisation et la résilience. Ainsi, la matrice des actions prioritaires a retenu les quatre axes suivants : (i) le renforcement de la sécurité et de l'état de droit; (ii) l'optimisation de la gestion des urgences humanitaires et sociales; (iii) le renforcement de la présence de l'Etat et (iv) la consolidation des bases de la cohésion sociale et la résilience des populations.

6.1. Axes d'intervention

6.1.1. *Renforcement de la sécurité et l'état de droit*

Les attaques persistantes des groupes armés terroristes ont provoqué un cycle d'instabilité au Burkina Faso. La violence, initialement ciblée sur les Forces de défense et de sécurité et certains agents publics, a évincé l'accès aux services de base pour certaines populations. L'extension progressive des exactions aux populations, notamment à partir de janvier 2019, fait peser une forte menace à la fois sur la cohésion sociale et la résilience des populations touchées entraînant des déplacements massifs de populations. En conséquence, le Burkina Faso fait face à une propagation rapide de l'instabilité, qui suscite des conflits secondaires et polarise la société par l'exacerbation des clivages préexistants.

La sécurité intérieure au Burkina Faso est assurée par la police nationale et la gendarmerie. En 2018, on comptait un effectif total d'environ 24 000 personnels de l'Etat au sein des Forces de Sécurité Intérieures (environ 15 000 policiers et 8 000 gendarmes) pour une population d'environ 19 millions d'habitants. Face à l'évolution de la situation sécuritaire, le dispositif national de sécurité et de défense apparaît aujourd'hui sous dimensionné, sous équipé et insuffisamment coordonné pour répondre aux besoins croissants de sécurité des populations.

Le pays souffre également d'un maillage territoriale des forces de sécurité sous optimale, laissant certaines régions sans effectifs et équipements adéquats.

Le secteur de la justice qui faisait déjà face à des défis importants accrus au lendemain de l'insurrection populaire de 2014 a vu les attentes placées en elle se décuplées avec la recrudescence des attaques terroristes qui implique une réponse adaptée à cette nouvelle donne à laquelle le secteur n'était pas préparée. En outre, cette situation a accentué la pression sur le secteur qui, en dépit d'avancées majeures engrangées depuis l'insurrection est toujours à la recherche de ses marques. En effet, le cadre législatif est assez complet et conforme aux standards internationaux, mais en dépit des réformes importantes, l'accès aux services de justice reste difficile, en particulier pour les femmes et les groupes vulnérables, tant sur le plan géographique (59 km de rayon d'accès moyen à un Tribunal de grande instance (TGI)), que financier. Au niveau pénitentiaire, l'insuffisance des ressources financières cumulées à une importante surpopulation carcérale engendrent de nombreuses difficultés dont un manque de réponse judiciaire à la menace terroriste : plus de 700 détenus seraient actuellement en attente d'une décision judiciaire pour des faits de terrorisme.

Depuis plusieurs années, la difficulté d'accès aux services de justice et de sécurité a eu un impact sur la confiance de la population dans l'Etat. Ce sentiment s'est traduit par le développement de forces de défense locale, communément nommées « koglwéogo ». Certains reconnaissent que ces groupes ont aidé à stabiliser l'environnement et ont accru la sécurité des populations, tandis que d'autres trouvent leurs méthodes violentes et non-respectueuses de l'Etat de droit et des droits humains.

Tout en reconnaissant la nécessité de relever les défis auxquels fait face la justice, le Gouvernement est tout aussi conscient que la mise aux normes internationales du cadre législatif de la justice suggère un respect de la séparation des pouvoirs exécutif et judiciaire qui commande à l'exécutif de ne pas s'immiscer dans la conduite des dossiers judiciaires fussent-ils terroristes et de laisser à la justice la latitude de conduire ses dossiers à son rythme.

Pour sa part, le Gouvernement s'emploiera à renforcer la sécurité et l'état de droit, à travers les actions suivantes : (i) renforcer les infrastructures et les moyens de protection individuelle et collective des FDS ; (ii) Renforcer les capacités opérationnelles des FDS y compris leur mobilité; (iii) Améliorer le dispositif de renseignements des FDS y compris la communication ; (iv) Améliorer l'offre des services de la Justice ; (v) Améliorer les capacités des FDS en matière de respect des droits Humains.

6.1.2. Optimisation de la gestion des urgences humanitaires et sociales

La crise sécuritaire a des conséquences au plan humanitaire et social (éducation, santé, eau potable et assainissement, énergie, etc.). Sur le plan humanitaire, on enregistrait à fin décembre 2019, plus de 600 000 personnes déplacées internes (PDI). Les régions du Sahel, du Centre-nord et du Nord sont celles qui concentrent la majorité de ces PDI. Si la situation sécuritaire n'est pas rapidement prise en charge, il est à craindre une explosion de ces statistiques. En effet, au rythme actuel, le nombre de PDI pourrait dépasser le million d'ici juin prochain. En outre, près de 1,5 million de personnes sont dans un besoin d'assistance humanitaire.

Le secteur de la santé qui semblait moins affecté par la crise est de plus en plus confronté à des menaces de plusieurs ordres. En effet, depuis le début de l'année 2019, on enregistré des attaques contre le système de santé et la psychose grandissante au sein des agents de santé. Cela a conduit à un départ massif des agents de santé vers les grands centres des zones fragiles comme Gorom Gorom, Djibo et Barsalogo. Selon les dernières données produites par le Ministère de la Santé (janvier 2020), la

situation des services sociaux continue de se dégrader. Au total, 98 centres de santé ont fermé, 138 fonctionnent à minima, et 184 accueillent des familles déplacées, affectant 1 250 522 personnes qui sont dans l'impossibilité d'accéder à des soins de santé de base.

L'accès à l'eau et à l'assainissement qui était déjà limité dans les zones affectées par la crise, a été rendu plus difficile par les mouvements de population. Les déplacements massifs des populations auraient entraîné une diminution moyenne de 11% à l'accès à l'eau potable dans les communes accueillant le plus de familles déplacées selon une étude du Fonds des Nations unies pour l'enfance (UNICEF). La diminution peut aller jusqu'à 40% dans les zones très affectées. Les groupes vulnérables que sont les enfants et les femmes sont exposés à un risque très élevé de maladies d'origine. La concentration de population sur certaines zones du pays, le manque d'hygiène indu par la difficulté d'accès à l'eau et les problèmes d'assainissement, augmentent le risque de déclenchement d'une épidémie.

En matière d'éducation, les ménages les plus pauvres n'ont pratiquement pas accès à l'enseignement secondaire. En outre, une discrimination importante existe à l'encontre des filles, en particulier après le cycle primaire. Une étude commanditée par le Fonds des Nations unies pour l'enfance (UNICEF) sur les enfants et adolescents en dehors de l'école, réalisée en 2017, révèle que dans la région du Sahel, 81% des enfants et adolescents de 6 à 16 ans sont en dehors du système éducatif (soit 80% pour les garçons et 82% pour les filles). Avec les différentes réformes entreprises dans le secteur de l'éducation, des progrès significatifs ont été enregistrés ces dix dernières années. Mais les risques sécuritaires ont eu un impact majeur sur le système éducatif. Selon les données du rapport statistique de la rentrée scolaire 2019-2020 du ministère de l'éducation nationale, on enregistrait 1 455 structures éducatives fermées, avec 202 594 élèves affectés dont 93 976 filles.

Les actions à entreprendre sous le volet humanitaire et urgences sociale concourent à : (i) apporter une assistance humanitaire aux PDI et aux personnes vulnérables (vivres, logements et matériels de survie); (ii) répondre au besoin sanitaire des populations ; (iii) répondre aux besoins en eau et assainissement des populations ; (iv) gérer la crise éducative et (v) accroître l'offre de services connexes dans la zone (routes de désenclavement notamment les pistes rurales, infrastructures de télécommunications, électricité). L'ensemble de ces actions visent à répondre aux besoins des institutions publiques et des populations affectées par la crise.

6.1.3. Renforcement la présence de l'Etat

La décentralisation est inscrite dans la constitution du Burkina Faso depuis 1991 et le pays met en œuvre le processus de transfert des compétences et des ressources par étapes depuis 1995. A partir de 2014, toutes les responsabilités pertinentes ont été officiellement transférées aux autorités locales. Néanmoins, la répartition des responsabilités entre les différents niveaux de gouvernement pose encore des défis majeurs. Il en va de même pour le processus complexe de négociation impliquant la population, la société civile, les municipalités et les organismes d'Etat locaux et nationaux. La grave pénurie de ressources financières, spécialisées et humaines au sein des administrations municipales rend actuellement très difficile la fourniture des services de base qui répondent aux besoins des populations.

Les relations entre l'Etat et les populations demeurent difficiles dans les régions du Sahel et du Nord. Cette situation s'explique entre autres par la faible présence de l'administration publique. Le stress causé par l'insécurité a fait que des groupes spécifiques (y compris les jeunes) perçoivent une sous-

représentation dans les structures décisionnelles d'Etat. Cette perception risque d'être aggravée par l'accélération de la crise, le mouvement des personnes déplacées et la réorientation de ressources vers les secteurs de la sécurité.

L'examen de la gouvernance locale et administrative fait ressortir des acquis, notamment (i) la mise en place effective des organes de gestion élus (délibérants et exécutifs); (ii) l'opérationnalisation progressive du transfert des compétences et des ressources aux collectivités territoriales, (iii) la déconcentration des services publics.

La dégradation du contexte sécuritaire rend difficile la résolution des difficultés structurels, de plus elle pose de nouveaux défis qui concernent le redéploiement de l'administration dans les zones en y créant des conditions idoines de sécurité et des mesures d'accompagnement et de motivations, la gestion humanitaire de la crise sécuritaire par les autorités locales et la prévention des conflits secondaires.

Les actions à entreprendre seront les suivantes: (i) améliorer la gouvernance territoriale; (ii) améliorer la gouvernance locale. Il s'agira notamment de construire/réhabiliter des clôtures et de réhabiliter les bâtiments pour renforcer la sécurité autour des circonscriptions administratives, des mairies, et des logements des chefs de circonscription administratives (CCA). Aussi, des acquisitions en mobilier de bureau et matériels informatiques seront entreprises pour renforcer les capacités de l'état civil de ces localités. En plus, diverses actions de formation et de sensibilisation des élus locaux et des différentes couches sociales seront menées sur la gestion de la crise, le dialogue interreligieux, la coexistence pacifique, la recherche de la paix et sur la bonne gouvernance. Ces actions doivent être complétées par l'augmentation substantielle des ressources humaines chargées de délivrer des services aux populations.

6.1.4. Consolidation des bases de la cohésion sociale et la résilience des populations et des territoires

Dans un contexte comme celui du Burkina Faso où 80% de la population vit du secteur agricole ou pastoral, l'accès à la terre et à l'eau représentent la base de la résistance de la population aux chocs. Meme avant la crise securitaire, la forte croissance démographique a causé une pression accrue sur les ressources naturelles. La population du Burkina Faso, encore largement rurale, croit à un taux annuel de 2,9% (World Bank, 2017). Estimée à 8,8 millions d'habitants en 1990, elle atteint désormais 19 millions (UNFPA, 2017). En plus de cela, on estime que 170 000 ha de végétation naturelle sont perdus chaque année suite à la dégradation des terres et à la déforestation. A cette allure, le Burkina perdra 15 % de ses terres agricoles dans les dix prochaines années (Banque Mondiale, 2016).

Les chocs sociaux et de sécurité ont occasionnés le déplacement d'un grand nombre d'agriculteurs par l'insécurité. Ce départ de zones de production aura un impact aussi important sur le niveau de production agricole nationale qu'il faudra pouvoir compenser avec de nouvelles stratégies. Les éleveurs sont aussi confrontés à de multiples défis : certains de ceux qui sont restés dans des zones instables se sont fait voler leurs troupeaux ou sont dans l'incapacité de pratiquer la transhumance. Ceux qui ont été forcés de fuir leur domicile ont dû vendre du bétail à bas prix. D'autres ont gardé leurs troupeaux et les ont emmenés avec eux dans leurs zones de déplacement, ou ils ont du mal à accéder aux pâturages et à l'eau, ce qui risque d'exacerber les tensions avec les communautés d'accueil.

Par ailleurs, le déplacement de la population en lien avec l'insécurité dans les régions du Sahel, du Nord, de l'Est, du Centre-nord et de la Boucle du Mouhoun, entraîne un abandon des activités et accroît le nombre de désœuvrés. Selon la revue des Filets Sociaux publiée par la Banque en juin 2019, il y a 130

projets de protection sociale faisant au total 2.36 du PIB du pays. Il existe clairement des chevauchements entre les différentes stratégies nationales, avec au total plus de 100 programmes de protection sociale sous la responsabilité de plus de 10 ministères.

Le Burkina Faso est parmi les pays africains qui a le mieux préservé et utilisé ses mécanismes traditionnels de gestion des affaires communautaires et de règlement des conflits. Pour la résolution des conflits et la consolidation de la paix, il existe de nombreux ressorts traditionnels et communautaires qui permettent de maintenir les valeurs de solidarité et de vivre ensemble. Cependant, les événements des dernières années ont fait remonter certaines animosités qui risquent de mettre à mal la cohésion sociale et la cohabitation pacifique entre différents groupes sociaux.

Le Burkina Faso dispose de plusieurs documents d'orientation stratégique adressant la cohésion sociale, mais il n'existe pas de stratégie spécifique en la matière. La plupart des politiques et stratégies sont en cours de mise en œuvre opérationnelle à travers divers projets et programmes. Cependant, il faut noter que ces dernières manquent de cohérence entre elles pour mieux indexer la thématique. Aussi, la plupart d'entre elles ont été formulées et validées avant la survenue de ce nouveau choc (crise sécuritaire) dans le contexte du Burkina Faso.

Les actions à entreprendre pour renforcer la cohésion sociale et la résilience des populations concourent à : (i) Maintenir les moyens d'existence des populations affectées par la crise ; (ii) Améliorer l'état nutritionnel des populations touchées par la crise. (iii) Promouvoir la mise en marchés des produits agrosylvo-pastoraux (iv) Consolider le vivre ensemble et la paix.

Il s'agira notamment de reconstituer le cheptel des ménages en animaux, appuyer la création d'activités génératrices de revenus, baliser des aires de pâtures, aménager des périmètres irrigués et les bas-fonds, renforcer les capacités techniques des producteurs, construire des magasins de stockage de produits agricoles, renforcer le réseau de point de vente de produits alimentaires à prix subventionné, former des jeunes et femmes en gestion de microentreprises, sécuriser les aires protégées et sites d'intérêt écologique et cynégétique, organiser des activités de sensibilisation sur l'engagement citoyen et la promotion du civisme, améliorer la relation civilo-militaire, préserver les droits humains, promouvoir la cohésion sociale et prévenir l'extrême violent et la radicalisation.

6.2. Coût et financement

D'un coût global estimé à **226,9 milliards de Francs CFA**, la répartition par région est la suivante :

- le Sahel : 65 284 076 460
- le Nord : 22 809 856 361
- le Centre-nord : 18 697 727 331
- l'Est : 51 302 297 855
- la Boucle du Mouhoun : 36 746 914 586
- le Centre-est : 24 132 513 818
- le niveau National : 7 922 126 521.

En matière de financement de la MAP, le Budget de l'Etat assure le leadership à travers les lignes budgétaires des ministères sectoriels concernés par les actions. A cela s'ajoute les financements des partenaires techniques et financiers à travers des appuis directs ou des projets et programmes de développement et de ceux du secteur privé national. Ainsi, sur le montant global estimé à 226,9 milliards, 120,9 milliards sont acquis, soit 53%. Le reste, soit 106 milliards est à rechercher.

ENCADRE

Il est à signaler que pour répondre à la préoccupation sécuritaire, le volet renforcement des capacités opérationnelles des FDS nécessite l'acquisition de matériels notamment des hélicoptères de transport de troupe et de combat, des drones de surveillance et de combat, la prise en charge du déploiement de matériels militaires dans le cadre de la coopération sud-sud notamment avec les pays voisins. *L'estimation du coût de ces actions spécifiques nécessite au préalable des évaluations techniques et des concertations avec les parties prenantes dans le cadre du respect des normes internationales en la matière. De ce fait, le coût actuel de la MAP n'intègre pas cette estimation.*

Tableau 3 : Financement de la MAP

AXE	Coût en FCFA	Financement		poids
		Acquis	A rechercher	
1. Renforcement de la sécurité et de l'Etat de droit	103 924 145 943	42 569 319 010	61 354 826 932	46%
2. Optimisation de la gestion des urgences humanitaires et sociales	97 800 413 788	59 816 266 503	37 984 147 285	43%
3. Renforcement de la présence de l'Etat	4 974 811 396	69 760 000	4 905 051 396	2%
4. Consolidation des bases de la cohésion sociale, de la résilience des populations et des territoires	20 196 141 806	18 403 730 321	1 792 411 485	9%
TOTAL	226 895 512 932	120 859 075 834	106 036 437 098	

6.3. Acteurs de mise en oeuvre

La mise en oeuvre de la matrice des actions prioritaires sera assuré par les départements ministériels au regard de leurs compétences (attributions) vis-à-vis des activités programmés. Les autres acteurs impliqués dans la mise en oeuvre du programme sont les collectivités territoriales, les organisations non gouvernementales et les Partenaires techniques et financiers pour les activités qui ne peuvent pas être mis en oeuvre directement par les ministères. Par ailleurs, les entreprises privées pourront apporter des appuis (matériel, technique ou financier) à la mise en oeuvre de la MAP, notamment en ce qui concerne l'action humanitaire, la sécurisation des biens et des personnes et le renforcement de la résilience des des personnes et des biens.

7. STRATEGIE DE MISE EN OEUVRE DE LA MATRICE DES ACTIONS PRIORITAIRES DU PUS-BF

Pour répondre aux besoins prioritaires, le Gouvernement du Burkina Faso fait preuve d'un engagement et d'un leadership fort en soutien de la communauté internationale et de la société civile. A cet effet, le présent chapitre souligne la nécessité de forger un nouveau partenariat basé sur un principe de redevabilité mutuelle.

Les mécanismes de coordination entre le Gouvernement et les partenaires doivent fédérer les instruments de financement déjà présents dans le pays, tout en se basant sur les structures existantes. L'objectif est d'orienter les efforts sur la mise en œuvre et l'obtention de résultats concrets plutôt que sur les problématiques d'ordre administratif relatives à la mise en place d'un cadre institutionnel complexe.

Le suivi et les rapports doivent être conçus de sorte à éclairer les prises de décisions et annoncer publiquement des résultats tangibles. Pour ce faire, des outils et des analyses concis et régulièrement actualisés donneront un aperçu des progrès réalisés et des obstacles rencontrés dans l'exécution des priorités.

7.1. Un Nouveau partenariat pour la prévention et la consolidation de la paix

L'appui devra être ancré dans un partenariat renouvelé entre les partenaires gouvernementaux et internationaux, fondé sur une transparence et une redevabilité mutuelle. Pour ce faire, un consensus sera nécessaire au plus haut niveau politique sur les priorités critiques à court terme et pour adapter les modes de fourniture de l'assistance internationale. Cette approche remplacera la démarche actuelle, souvent atomisée, par une utilisation plus cohérente, stratégique et ciblée de l'aide fournie. Sa réussite sera mesurée par les améliorations tangibles des conditions de vie de la population et une confiance mutuelle accrue entre l'Etat et les citoyens, et entre ces derniers.

Pour une plus grande visibilité et une meilleure planification spatio-temporelle des interventions de développement, le Gouvernement à institutionnaliser un cadre de concertation entre l'Etat et les partenaires intervenant dans les zones d'intervention du PUS-BF.

7.2. Un ciblage géographique

Avec l'évolution de la fréquence et de l'intensité des incidents sécuritaires, les opérations devront porter une attention particulière à la dimension spatiale (probabilité d'une extension du conflit ou maintien du conflit dans les limites de la zone affectée). Actuellement les défis opérationnels diffèrent très sensiblement selon les régions. Actuellement, les régions concernées par le PUS-BF peuvent être regroupées en zones instables, sous pression ou de prévention. La carte suivante donne un aperçu de de cette repartition.

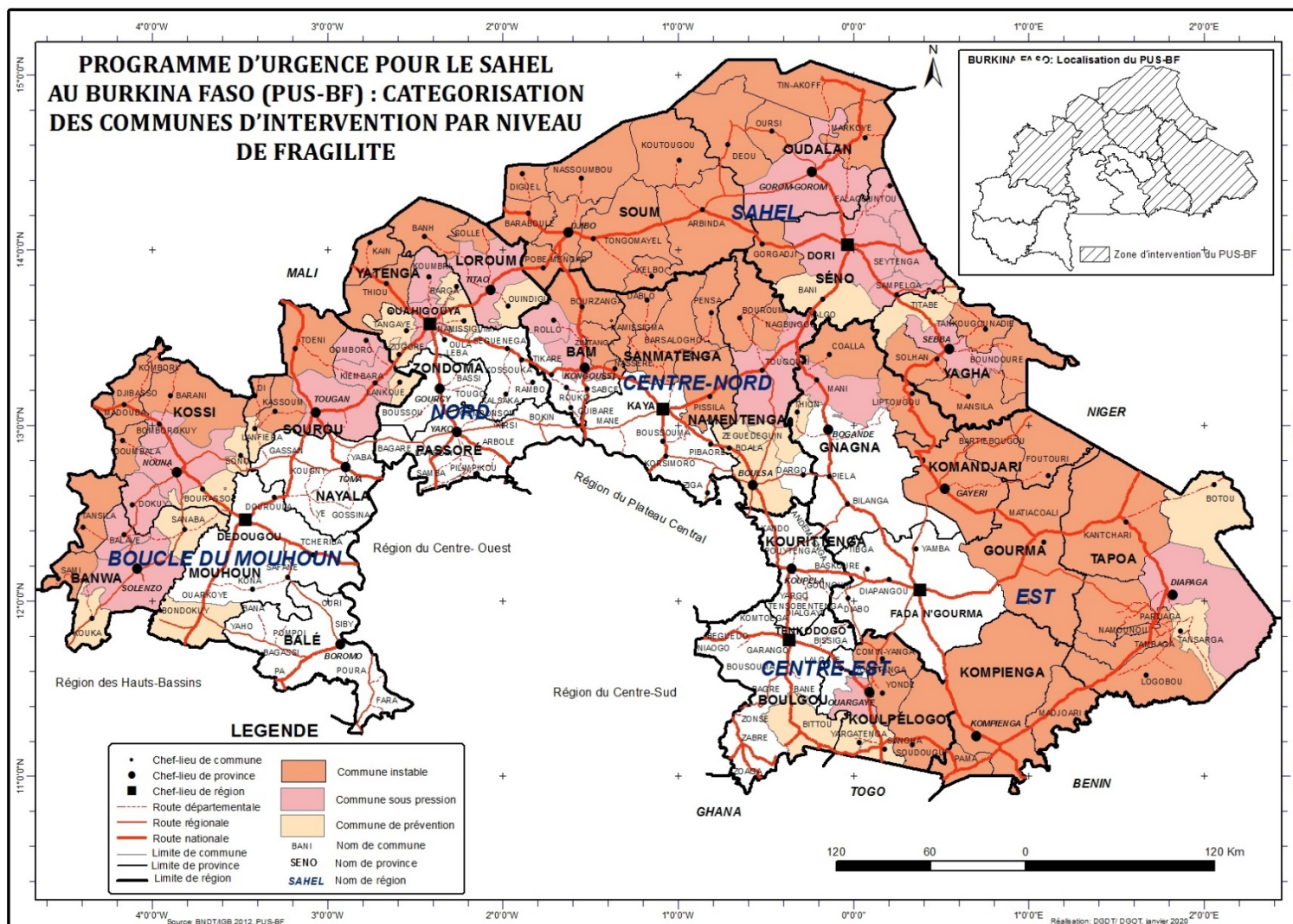


Figure 1 : Repartition des provinces et communes de la zone de PUS selon la gravité de la situation sécuritaire

• **Les zones instables** sont les zones ou communes de départ des déplacés et/ou zones de violence. Dans les zones instables la priorité est essentiellement sécuritaire. Outre le renforcement des capacités opérationnelles des FDS, il faudra à ce niveau garantir aussi la protection des emprises des FDS elles-mêmes et des équipements dont elles disposent. Dans ces zones de violences multiformes, il faut aussi sécuriser l'espace public pour permettre aux projets, aux administrations en général et à la justice en particulier de fonctionner.

• **Les zones sous pression** sont les zones ou communes d'accueil des déplacés ou soumises à des incursions irrégulières de groupes terroristes. Dans ces zones sous pression, les priorités en termes d'interventions sont sensiblement les mêmes que dans les zones instables. Une attention particulière devra être portée aux questions de gouvernance locale. Cette nécessité est accrue par la pression exercée par les personnes déplacées internes sur le tissu économique et social local. Ainsi, les constructions et réhabilitations prévues dans les localités reculées qui se sont vidées de leurs populations seront remises à plus tard pendant que les zones ayant accueilli des personnes déplacées verront leurs structures d'accueil renforcées en termes de capacités de réponse aux besoins des personnes déplacées internes.

• **Les zones de prévention** sont les zones ou communes susceptibles d'être touchées par la crise sécuritaire ou ses conséquences socio-économiques du fait de leur proximité avec les deux autres zones. Dans ces zones de prévention, l'accent devra être mis sur des actions de nature préventive en vue de consolider la cohésion des populations et de bâtir les fondements de la résilience des institutions publiques et de la population. La priorité sera accordée à la qualité des services publics dans leur ensemble, des administrations locales (gouvernance locale, état civil notamment, santé, éducation). Dans ces zones, des systèmes d'alerte précoce et de réponse rapide, et des mécanismes de prévention et de gestion des conflits devront aussi être implementés et mis en oeuvre, de même que des actions de résilience et de développement afin de prévenir la dégradation de la situation.

7.3. Pilotage de la mise en œuvre

Le pilotage de la mise en oeuvre de la Matrice des actions prioritaires est assuré le dispositif institutionnel du PUS-BF et qui se présente comme suit :

- ❖ Au niveau central :
 - le Conseil d'orientation stratégique (COS), présidé par SEM le Premier Ministre et regroupant l'ensemble des membres du Gouvernement impliqués, est l'organe d'orientation du PUS-BF ;
 - la rencontre périodique Gouvernement-TROIKA. Elle regroupe les membres du Gouvernement et les représentants des partenaires techniques et financiers sur des sujets d'intérêts. Cette instance servira de cadre de dialogue politique entre les deux parties autour du PUS-BF.
 - les Cadres sectoriels de dialogue (CSD) qui regroupent l'ensemble des acteurs y compris les partenaires techniques et financiers servira de cadre d'échanges autour des préoccupations sectorielles relatives à la mise œuvre de la MAP ;
 - le cadre technique de concertation des partenaires de mise en œuvre du PUS-BF. C'est l'organce de suivi opérationnel de la mise en œuvre de la MAP. Il regroupe les techniciens du Gouvernement et des PTF.
- ❖ Au niveau régional, le dispositif régional de suivi est organisé autour du Cadre de concertation régionale (CCR) qui assure le suivi de proximité de la réalisation des actions d'investissement.

7.4. Mesures d'accompagnement

Pour la réussite la mise en œuvre de la matrice d'actions prioritaires, des mesures d'accompagnement doivent être prises. Elles sont liées aux défis opérationnels et sont relatives à la mobilisation des ressources, à la sécurisation des investissements, à la passation des marchés publics, à la coordination et au suivi des actions.

7.4.1. Mobilisation des ressources pour la mise en oeuvre de la MAP

La mobilisation des ressources constitue un défi majeur à reléver pour une mise en oeuvre réussie de la MAP. En effet lors de la table ronde sur le financement du PUS-BF tenue en juillet 2018 en marge de la conférence internationale sur la mise en œuvre du Plan national de développement économique et social (PNDES), des promesses d'engagement et des projets en cours à hauteur de 149, 69 milliards de FCFA ont été enregistrés. Il convient cependant de souligner que le point fait auprès des PTF laisse entrevoir qu'il y a peu de nouveaux financements. L'essentiel des annonces faites concernent des conventions existantes et en cours d'exécution ou de démarrage. Il n'y a donc pas eu de ressources nouvelles pour prendre en charge le besoin de financement du programme qui s'élevait à plus de 240 milliards de francs CFA. Partant de cette expérience, les PTF qui ont accompagné le processus de l'EPCP devraient prendre des engagements fermes en vue d'une mobilisation effective des ressources auprès de la communauté internationale pour accompagner la mise en oeuvre de la MAP.

7.4.2. Sécurisation des investissements

Un plan de sécurisation des investissements est en cours d'élaboration. Ce plan va définir la stratégie et l'organisation pratique pour sécuriser les investissements du programme. Il doit permettre aux ministères en charge de la défense et de la sécurité d'apporter des réponses adaptées à la nature des risques et de l'environnement pour permettre la réalisation dans des conditions idéales, les investissements prévus dans les zones fragiles du PUS-BF et le maintien de ces investissements.

En attendant l'élaboration et la mise en œuvre du plan de sécurisation, le principe de flexibilité sera utilisé dans l'exécution du plan d'actions prioritaires. En fonction du niveau de sécurité des localités de réalisation des activités, il est possible de procéder à des réaménagements budgétaires qui permettent cette flexibilité.

Dans le cadre de l'exécution du budget de l'Etat en mode programme, chaque ministre est désormais ordonnateur principal des ressources budgétaires allouées à son département, donc responsable de leur gestion. Au sein de chaque ministère partie prenante du plan d'actions prioritaires, Il s'agira de conduire une revue à mi-parcours sectorielle du budget et des Plans de passation des marchés (PPM) pour dégager les ressources complémentaires après avoir procédé à une annulation des dépenses non essentielles ou compromises due à la situation sécuritaire, c'est-à-dire :

- annuler les dépenses dont les dossiers d'appels à la concurrence ne sont pas encore bouclés ou finalisés et au stade de la procédure de sélection du cocontractant ;
- surseoir aux marchés conclus et non notifiés dont l'exécution des prestations va excéder la clôture budgétaire ;
- surseoir aussi à certaines activités pouvant être reportées sur les années à venir.

Après avoir identifié les dépenses à abandonner, il faudra procéder à des réaménagements ou de transferts budgétaires pour réaffecter les ressources dégagées au profit des zones dans lesquelles la

situation sécuritaire est favorable. Par la suite, le Ministère de l'économie, des finances et du développement (MINEFID) pourra prendre des décrets d'avance pour autoriser l'exécution en attendant l'adoption de la loi de finance rectificative.

Une autre source d'alimentation du plan d'actions de la Matrice d'actions prioritaires proviendrait des ressources dégagées à partir de la revue à mi-parcours des budgets programmes des autres départements ministériels non impliqués dont les activités sont compromises par la situation sécuritaire.

7.4.3. Passation des marchés publics

L'exécution des marchés dans le contexte d'insécurité fait face à d'énormes difficultés. Outre les attaques terroristes, les entreprises ont des difficultés à obtenir les cautions bancaires auprès des banques et institutions de crédits. Cette situation les pénalise compte tenu du contexte d'insécurité qui ne les rassure pas et prolonge les délais au-delà d'une année.

Aussi, la commission de réception des travaux n'arrive pas à se déporter sur le terrain ; ce qui ne permet pas le paiement des derniers décomptes des entreprises adjudicataires. Cela nécessite la prise de mesures tampons pour liquider les réceptions en souffrance.

Afin de faire face à cette situation corollaire des attaques, l'un des défis dans la réalisation des investissements est la passation des marchés. A ce sujet, l'une des solutions à recommander pourrait être de confier la réalisation de l'essentiel des travaux de grosses œuvres, en matière de réalisation d'infrastructures de transport, d'hydraulique, etc., au génie militaire à travers une convention de partenariat.

Par ailleurs, partant de l'expérience du PUS-BF et de celles de certains pays confrontés au terrorisme, en collaboration avec les partenaires techniques et financiers, le Gouvernement a trouvé la nécessité de élaborer une stratégie de passation de marché adaptée aux zones d'insécurité. L'objectif global de l'étude y relatif est de disposer d'une stratégie permettant d'identifier des méthodes adaptées, aux types de procédures de marchés publics à utiliser dans les zones d'insécurité du pays pour pouvoir assurer efficacement la délivrance des services publics.

8. RISQUES MAJEURES ET MESURES DE MITIGATION

L'environnement de mise en œuvre opérationnelle est en évolution rapide. A la vue de la différenciation géographique des besoins en matière de paix, de développement et d'assistance humanitaire, une coordination, une communication, une planification et un suivi efficace entre les autorités centrales et déconcentrées et les partenaires de mise en œuvre de la MAP sont essentiels pour apporter à la population une réponse concrète, efficace et visible.

Ce changement de contexte implique une adaptation des instruments de tous les acteurs afin d'atteindre les objectifs de la MAP. Dans la revue annuelle du PNDES, les partenaires ont encouragé le Gouvernement à identifier les modes opératoires et les moyens permettant de rester présents dans les régions les plus touchées par l'insécurité, tout en intensifiant les interventions de résilience et de prévention dans le reste du pays.

Dans le même temps, les partenaires recherchent des nouveaux modes opératoires pour répondre à l'instabilité. Par exemple, l'ONU a établi en août et septembre 2019 des centres de coordination (bureaux intégrés infranationaux) dans cinq sites (Kaya, Ouahigouya, Fada N'gourma, Bobo-Dioulasso et Dori). Ces bureaux accroissent la collaboration entre les agences des Nations Unies et les services du Gouvernement et avec les acteurs locaux, avec l'intention de résoudre les problèmes opérationnels conjointement avec le Gouvernement.

8.1. Dispositif de gestion de risques

La mise en oeuvre de la matrice des actions prioritaires pourra rencontrer des risques pour lesquels des mesures d'atténuation sont proposées.

Le déploiement d'un dispositif de gestion des risques opérationnels efficace représente un défi pour les acteurs de mise en oeuvre de la MAP, mais est essentiel pour la mobilisation d'une réponse flexible et contextualisée dans la situation sécuritaire de chaque région.

Le dispositif de gestion des risques dans le cadre de la MAP sera déployé d'une part au niveau de la coordination du programme du PUS-BF et d'autre part, au niveau des ministères sectoriels.

Au niveau de la coordination du programme, l'unité de coordination devra mettre en oeuvre des dispositions idoines afin que les risques identifiés ainsi que les mesures d'atténuation soient intégrés dans le plan de travail du PUS. Elle assure la coordination du reporting des risques de concert avec les ministères sectoriels tout en assurant une veille stratégique (conduire les alliances pour lever les difficultés, rendre compte au conseil d'orientation stratégique) dans la mise en oeuvre des mesures d'atténuation.

Au niveau des ministères sectoriels, chaque acteur est responsable du compte rendu des risques relevant de son domaine. Il rapportera de façon systématique à l'unité de coordination des difficultés de mise en oeuvre des mesures d'atténuation.

8.2. Identifier et gérer les goulots d'étranglements

Au regard des goulots d'étranglement ci-dessous (tableau 6) identifiés des mesures à prendre sont définies au niveau de la coordination du PUS et des ministères sectoriels.

8.3. Suggestion de modalités de mise en oeuvre possible de projets et programmes dans un contexte d'insécurité

La mise en oeuvre de ces approches implique des procédures accélérées, souples de passation des marchés publics.

Tableau 4 : Nature et manifestation des risques dans les zones du PUS

Catégories de risques	Nature et description du risque	Indicateurs	Source d'identification	Probabilité (élevé, moyen, faible)	Incidence (élevé, moyen, faible)	Mesures de gestion/atténuation du risque	Responsable	Délai
Passation de marché	Absence de soumissionnaires pour les marchés sur certaines zones d'intervention du PUS	Nombre de marchés non soumissionnés		2	1	Confier certains travaux d'investissement au Génie militaire ;	Coordination du PUS (DGDT)	
		Fréquence des attaques terroristes				Suspendre ou différer les investissements ;	Ministères sectoriels	
Sécuritaire	Attaques terroristes	Nombre d'alertes d'attaques relevés		1	1	Renforcer les patrouilles dans la zone d'intervention	Coordination du PUS (DGDT)	
		Nombre d'attaques dans les zones environnantes				Sensibiliser les entreprises à la discrétion	Ministères sectoriels	
						Encourager les entreprises à réduire la durée des travaux in-situ	Ministères sectoriels	
						Suspendre les travaux	Ministères sectoriels	
						Délocaliser certains types d'investissement	Ministères sectoriels	
Environnemental et social	Intempéries en saison pluvieuse	Manque de voie d'accès praticable en toute saison		2	2	Faire une cartographie des zones difficile d'accès en saison pluvieuse	Ministères sectoriels	
		Planifier les activités dans les zones difficiles d'accès en tenant compte du risque d'intempéries						
	Conflits liés à la libération des sites	Non-participation de l'ensemble des occupants et propriétaires		2	2	Etablir des procès-verbaux de libération de site signés par tous les occupants et propriétaires	Ministères sectoriels	

Catégories de risques	Nature et description du risque	Indicateurs	Source d'identification	Probabilité (élevé, moyen, faible)	Incidence (élevé, moyen, faible)	Mesures de gestion/atténuation du risque	Responsable	Délai
		terriens à l'identification du site Manifestation de mécontentement dès l'identification du site				terriens du site concerné par le projet		
	Déplacement de population	Attaques répétitive sur les populations		2	1	Suspendre les activités sur les sites des zones abandonnées Délocaliser certaines activités vers les sites d'accueil	Ministères sectoriels	
Financement et mobilisation des ressources financières	Faible allocation des ressources à l'exécution du Programme	Faible taux des décaissements des partenaires financiers Faible taux de mobilisation des ressources		2	1	1. Prospector de nouvelles sources de financement du Programme 2. Instruire les Ministères sectoriels pour la sécurisation des ressources du Programme	1. Ministère des Finances 2. 1er Ministère	
	Tension de trésorerie	Des chèques payés hors délais réglementaires		2	2	Mener des activités sans incidence financière à la place des activités nécessitant le financement par les ressources non disponible	Ministères sectoriels	

Elevé =1 ; moyen = 2 ; fable= 3

Tableau 5 : Identification des goulots et mesure à prendre

Catégories des goulots	Description	Mesure à prendre	Responsable
Passation des marchés	Absence de soumissionnaires pour les marchés sur certaines zones d'intervention du PUS	Confier certains travaux d'investissement au Génie militaire	Ministères sectoriels
	Faible capacités des acteurs de la passation des marchés publics (planification et analyse des offres)	Sensibiliser les acteurs de la passation des marchés au strict respect des règles	Coordination du PUS (DGD)
	Manque de sincérité dans les propositions des offres des prestataires	Etablir et utiliser un répertoire des entreprises crédibles, par domaine d'intervention dans la zone du PUS	Ministères sectoriels
	Adoption tardive du décret d'allègement des procédures de passation des marchés du PUS-BF	Soumettre les décrets d'allègement de l'année n au plus tard au 31 décembre de l'année n-1	Coordination du PUS (DGD)
	Inadaptation des procédures de passation des marchés publics au contexte de crise	Elaboration d'une stratégie de Passation des Marche Publiques adaptée aux zones fragiles	Coordination du PUS (DGD)
Gestion financière	Non-respect des délais de décaissement des ressources par les PTF liées aux délais long pour avoir les ANO	-Sensibiliser les PTF pour diligenter les ANO - Demander aux PTF de mettre en place des procédures d'urgence	Gouvernement PTF
Insécurité	La suspension des travaux ou l'arrêt total sans date probable de reprise due au manque de protection suite aux attaques terroristes	Mettre en œuvre le plan de Sécurisation des Investissement dans la Zone du PUS	MDNAC et MSEC
Environnemental et social	Intempéries en saison pluvieuses	Planifier les activités du Programme en tenant compte du début de la saison pluvieuses	Ministères sectoriels
Financement et mobilisation des ressources	Projets de PTF non-aligné à la réponse d'urgence	Demander au PTF de Réorienter leurs interventions dans zones stables en accord avec les stratégies du Gouvernement	Coordination du PUS PTF
	Insuffisance de ressources financières	Rehausser la part des ressources allouées aux investissements du PUS dans les budgets des Ministères sectoriels	Ministères sectoriels
	Faible mobilisation des ressources	Prospecter de nouveaux partenariats pour la mobilisation des ressources	MINEFID

Tableau 6 : Modalités de mise en œuvre possible de projets et programmes dans un contexte d'insécurité

No	Mode d'intervention	Forme et principaux acteurs	Avantages	Inconvénient
01	Approche Communautaire/ ONG	Une convention de MOD est signée avec des ONGs locales ou internationales, Contrats signés avec des ONGs locales ou internationales	Rapidité et simplicité Connaissance du terrain Expérience de dialogue avec les populations	Risques fiduciaire élevé
02	Approche Communautaire/populations bénéficiaires	Les populations bénéficiaires sont directement responsabilisées dans la mise en œuvre avec ou sans encadrement d'une ONG	Connaissance du milieu et du contexte Dialogue plus facile avec les populations quelle que soit leur adversité Plus grande adhésion des populations	Manque d'expérience Risque de conflit d'intérêt (MO et en même temps fournisseurs et prestataires de services) Qualité des prestations
03	Par des entrepreneurs et fournisseurs locaux (la Maitrise d'ouvrage étant dévolue au niveau central)	Les AOs sont destinés aux entrepreneurs et fournisseurs locaux (marchés réservés) sélectionnés sur une base compétitive chaque fois que possible	Connaissance du milieu et du contexte Dialogue plus facile avec les populations quelle que soit leur adversité	Dérogation au principe d'ouverture Générale de la concurrence Risques de collusions entre les principales entreprises les plus compétitives
04	Maitrise d'ouvrage assurée par les collectivités locales	Les collectivités locales assurent la mise en œuvre du projet et pour cela elle se dote d'une agence d'exécution	Connaissance du milieu et du contexte Dialogue plus facile avec les populations quelle que soit leur adversité Plus grande adhésion des populations	Manque expérience Risques de collusions entre les principales entreprises les plus compétitives
05	Génie militaire (uniquement pour les travaux de grande importance)	Travaux exécutés par le génie militaire (ou dont la maitrise d'ouvrage est assurée par le génie militaire)	Aspects sécuritaires minimisés	Exceptionnelle comme approche

ANNEXES

Annexe 1 : Principales actions par axe et ministères impliqués :

N°	Axe	Objectifs prioritaires	Ministères concernés
1	Sécurité et Etat de droit	<ul style="list-style-type: none"> -renforcer les capacités de protection et de mobilité des FDS -fortifier les infrastructures de sécurité -améliorer la plateforme infrastructurelle connexe -renforcer et coordonner les dispositifs de renseignement -préserver les droits humains ; 	MDNAC, MSECUC, MI, ME, MDENP
2	Secteurs sociaux et humanitaire	<ul style="list-style-type: none"> -Apporter une assistance humanitaire aux PDI et aux personnes vulnérables (vivres, logements et matériels de survie) ; - répondre aux besoins sanitaires des populations des zones touchées par l'insécurité et des déplacés ; -gérer la crise éducative; -répondre aux besoins en eau potable et assainissement . 	MENAPLN, MS, MEA, MFSNFAH
3	Gouvernance locale	<ul style="list-style-type: none"> -améliorer les conditions de travail dans les services déconcentrés de l'État -améliorer la sécurité des enceintes administratives dans les communes fragiles -appuyer les collectivités territoriales pour meilleure redevabilité auprès des populations -renforcer les capacités de CT pour une meilleure prise en charge de leur domaine de compétence 	MATDC, MINEFID
4	Cohésion sociale et résilience	<ul style="list-style-type: none"> -gérer les urgences humanitaires -promouvoir la cohésion sociale et prévenir l'extrémisme et la radicalisation et -préparer le retour des déplacés -promouvoir les relations civil-militaires -renforcer les capacités des acteurs impliqués dans la gestion de la crise humanitaire. 	MDHPC, MFSNFAH

Annexe 2 : Recapitulatif du plan d'actions par région :

REGION	Coût en FCFA	Financement		poids
		Acquis	A rechercher	
SAHEL	65 284 076 460	44 679 561 127	20 604 515 333	29%
NORD	22 809 856 361	8 301 243 500	14 508 612 861	10%
CENTRE-NORD	18 697 727 331	6 130 152 164	12 567 575 167	8%
EST	51 302 297 855	31 409 089 446	19 893 208 409	23%
BOUCLE DU MOUHOUN	36 746 914 586	17 811 825 618	18 935 088 967	16%
CENTRE-EST	24 132 513 818	9 972 499 378	14 160 014 441	11%
NATIONAL	7 922 126 521	2 554 704 600	5 367 421 921	3%
TOTAL	226 895 512 933	120 859 075 834	106 036 437 099	

Annexe 3 : Plan d'actions détaillées (2020-2021)

N°	Activité	Région	Qté	Année		Bénéficiaires	Coût en FCFA	Financement		Responsable de l'activité
				2020	2021			Acquis	A rechercher	
AXE 1 : RENFORCEMENT DE LA SECURITE ET DE L'ETAT DE DROIT										
Action 1.1: Renforcer les infrastructures et les moyens de protection individuelle et collective des FDS										
1	Infrastructures et casernement	Sahel	1			GFAT	1 032 270 000	1 032 270 000		MDNAC
2	Equiper des Forces	Sahel	1	X		GFAT	36 252 580 000	36 252 580 000		MDNAC
3	Equiper CPD Thiou	Nord	1	X		DGPN	40 000 000		40 000 000	MSECU
4	Reconstruire DPPN LOROUM	Nord	1	X		DGPN	520 000 000		520 000 000	MSECU
5	Réhabiliter CPD Sollé et construire mur de clôture	Nord	1		X	DGPN	80 000 000		80 000 000	MSECU
6	Equiper 2 CPD dans la région du Nord	Nord	1		X	DGPN	80 000 000		80 000 000	MSECU
7	Construire les clôtures de la BT, la BR et BPR de Ouahigouya	Nord				EMGN	198 000 000		198 000 000	MSECU
8	Construire 02 PSIG dans la région du Nord	Nord				EMGN	220 000 000		220 000 000	MSECU
9	construire des infrastructures	Nord	1			MDNAC	640135000	640 135 000		MDNAC
10	Construire 02 PSIG dans la région du Centre-nord	Centre-nord				EMGN	480 000 000		480 000 000	MSECU
11	Construire 4 Clôtures de BT dans la région du Centre-nord	Centre-nord				EMGN	264 000 000		264 000 000	MSECU
12	construire des infrastructures	Centre-nord	1			MDNAC	640 135 000	640 135 000		MDNAC
13	Construire 7 clôtures de BT et de PC dans la région de l'Est	Est		X		EMGN	462 000 000		462 000 000	MSECU
14	Construire 01 Poste à Diabiga	Est		X		EMGN	20 000 000		20 000 000	MSECU
15	contruire clôture CPD Diapangou	Est		X		DGPN	80 000 000		80 000 000	MSECU
16	Construire 6 CPD dans la région de l'Est	Est		X		DGPN	493 333 333	493 333 333	0	MSECU
17	Réhabiliter+ construire mur de clôture CPD Namounou et équiper	Est				DGPN	80 000 000		80 000 000	MSECU
18	construire des infrastructures	Est	1			MDNAC	640 135 000	640 135 000		MDNAC
19	-Réfectionner la BT	Boucle du Mouhoun					30 000 000		30 000 000	MSECU
20	Construire la clôture du PC Compagnie	Boucle du Mouhoun					30 000 000		30 000 000	MSECU
21	Construire la clôture de la BT	Boucle du Mouhoun					66 000 000		66 000 000	MSECU
22	Construire la clôture de la BT	Boucle du Mouhoun					66 000 000		66 000 000	MSECU
23	Réfectionner le PC Compagnie	Boucle du Mouhoun					30 000 000		30 000 000	MSECU

N°	Activité	Région	Qté	Année		Bénéficiaires	Coût en FCFA	Financement		Responsable de l'activité
				2020	2021			Acquis	A rechercher	
24	Réfectionner la BT	Boucle du Mouhoun					30 000 000		30 000 000	MSECU
25	Construire la clôture du PC Compagnie	Boucle du Mouhoun					66 000 000		66 000 000	MSECU
26	Construire la clôture ;	Boucle du Mouhoun					66 000 000		66 000 000	MSECU
27	Construire la clôture	Boucle du Mouhoun					66 000 000		66 000 000	MSECU
28	Construire 01 PSIG	Boucle du Mouhoun					220 000 000		220 000 000	MSECU
29	Construire la clôture de la BT	Boucle du Mouhoun					66 000 000		66 000 000	MSECU
30	refectionner CCP Solenzo + un mur de clôture	Boucle du Mouhoun				DGPN	110 000 000		110 000 000	MSECU
31	reconstruire DPPN & CCP Tougan	Boucle du Mouhoun				DGPN	520 000 000		520 000 000	MSECU
32	refectionner PPF Di+mur de clôture	Boucle du Mouhoun				DGPN	110 000 000		110 000 000	MSECU
33	construire mur de clôture DPPN Banwa	Boucle du Mouhoun				DGPN	80 000 000		80 000 000	MSECU
34	construire des infrastructures	Boucle du Mouhoun	1			MDNAC	640 135 000	640 135 000		MDNAC
35	Construire 01 BT	Centre-est					250 000 000		250 000 000	MSECU
36	Construire 01 PSIG	Centre-est					220 000 000		220 000 000	MSECU
37	Construire 01 Poste	Centre-est					20 000 000		20 000 000	MSECU
38	Construire la clôture	Centre-est					66 000 000		66 000 000	MSECU
39	Construire 01 BT	Centre-est					250 000 000		250 000 000	MSECU
40	Construire 01 Poste	Centre-est				EMGN	20 000 000		20 000 000	MSECU
41	Construire 01 PSIG	Centre-est				EMGN	220 000 000		220 000 000	MSECU
42	Construire 01 BT	Centre-est				EMGN	250 000 000		250 000 000	MSECU
43	refectionner CPD Bittou	Centre-est				DGPN	110 000 000		110 000 000	MSECU
44	reconstruire DPPN & CCP Ouargaye	Centre-est				DGPN	520 000 000		520 000 000	MSECU
45	reconstruire CPD Sangha	Centre-est				DGPN	220 000 000		220 000 000	MSECU

N°	Activité	Région	Qté	Année		Bénéficiaires	Coût en FCFA	Financement		Responsable de l'activité
				2020	2021			Acquis	A rechercher	
46	reconstruire CPD Soudougui	Centre-est				DGPN	220 000 000	220 000 000	0	MSECU
47	construire CPD Comin- Yanga	Centre-est				DGPN	220 000 000	220 000 000	0	MSECU
48	Construire CPD Yargatenga	Centre-est				DGPN	220 000 000		220 000 000	MSECU
49	réhabiliter logement + clôturePPF Cinkansé	Centre-est				DGPN	80 000 000		80 000 000	MSECU
50	Construire CPD Cinkansé	Centre-est				DGPN	220 000 000		220 000 000	MSECU
51	construire des infrastructures	Centre-est	1			MDNAC	640 135 000	640 135 000		MDNAC
TOTAL Action 1.1.							48 164 858 333	41 418 858 333	6 746 000 000	
Action 1.2: Renforcer les capacités opérationnelles des FDS										
52	Matériel de protection pour les services de Police réalisés	Sahel	1			DGPN	200 000 000	200 000 000	0	MSECU
53	Matériel roulants (4 véhicules pour CRS Dori et 2 Véhicules pour DPPN Yagha) pour les services	Sahel	6			DGPN	10 000 000	210 000 000	0	MSECU
54	Matériel et mobilier de bureau pour les services de police	Sahel	1			DGPN	39 299 000	39 299 000	0	MSECU
55	six (06) véhicules de transport de troupes au profit du groupement de Dori	Sahel	6			EMGN	450 000 000	450 000 000	0	MSECU
56	Doter de moyens roulants (motos) les brigades existantes dans la région Sahel	Sahel	15			EMGN	1 800 000	1 800 000	0	MSECU
57	Acquérir véhicule blindé transport de troupe	Sahel	10	X		EMGN	2 750 000 000		2 750 000 000	MSECU
58	Acquérir véhicule de transport de troupe	Sahel	10	X		EMGN	650 000 000		650 000 000	MSECU
59	Equipements de protection individuel (casque balistique, gilet pare balles, lunette de vision nocturne) pour un escadron	Sahel	150	X		EMGN	225 000 000		225 000 000	MSECU
60	Equipements de protection collective (Bouclier balistique)	Sahel	5	X		EMGN	14 500 000		14 500 000	MSECU
61	Acquérir véhicules pick up	Sahel	10		X	EMGN	250 000 000		250 000 000	MSECU
62	Acquérir des motocyclettes	Sahel	30	X		EMGN	59 850 000		59 850 000	MSECU
63	Acquérir des appareils de détection des mines	Sahel	5	X			3 750 000		3 750 000	MSECU
64	Acquérir des appareils de détection de présence humaine	Sahel	10	X			7 500 000		7 500 000	MSECU
65	Equipements de protection individuel (casque balistique, gilet pare balles, lunette de vision nocturne) pour une compagnie	Sahel	150	X		DGPN	225 000 000		225 000 000	MSECU
66	Equipements de protection collective (Bouclier balistique)	Sahel	5	X		DGPN	14 500 000		14 500 000	MSECU
67	Acquérir véhicules pick up	Sahel	10		X	DGPN	250 000 000		250 000 000	MSECU
68	Acquérir des motocyclettes	Sahel	30	X		DGPN	59 850 000		59 850 000	MSECU

N°	Activité	Région	Qté	Année		Bénéficiaires	Coût en FCFA	Financement		Responsable de l'activité
				2020	2021			Acquis	A rechercher	
69	Acquérir les équipements pour la défense	Sahel	9	X		MDNAC	19 142 025	19 142 025	0	MDNAC
70	Acquérir des véhicules pour la gendarmerie nationale	Nord	8		X	EMGN	427 200 000		427 200 000	MSECU
71	Acquérir des motocyclettes au profit de la gendarmerie nationale	Nord	40	X		EMGN	68 400 000		68 400 000	MSECU
72	Acquérir véhicule blindé transport de troupe	Nord	10	X		EMGN	2 750 000 000		27 500 000 000	MSECU
73	Acquérir véhicule de transport de troupe	Nord	10				650 000 000		650 000 000	MSECU
74	Equipements de protection individuel (casque balistique, gilet pare balles, lunette de vision nocturne) pour un escadron	Nord	150	X		EMGN	225 000 000		225 000 000	MSECU
75	Equipements de protection collective (Bouclier balistique)	Nord	5	X		EMGN	14 500 000		14 500 000	MSECU
76	Acquérir véhicules pick up	Nord	10		X	EMGN	625 000 000		625 000 000	MSECU
77	Acquérir des motocyclettes	Nord	30	X		EMGN	59 850 000		59 850 000	MSECU
78	Acquérir des appareils de détection des mines	Nord	5	X		EMGN	3 750 000		3 750 000	MSECU
79	Acquérir des appareils de détection de présence humaine	Nord	10	X		EMGN	7 500 000		7 500 000	MSECU
80	Acquérir véhicule blindé transport de troupe	Nord	10	X		EMGN	2 750 000 000		2 750 000 000	MSECU
81	Equipements de protection individuel (casque balistique, gilet pare balles, lunette de vision nocturne) pour une compagnie	Nord	150	X		DGPN	225 000 000		225 000 000	MSECU
82	Equipements de protection collective (Bouclier balistique)	Nord	5	X		DGPN	14 500 000		14 500 000	MSECU
83	Acquérir des motocyclettes	Nord	30	X		DGPN	59 850 000		59 850 000	MSECU
84	Acquérir les équipements pour la défense	Nord	9	X		MDNAC	19 142 025		19 142 025	MSECU
85	Acquérir des véhicules pour la gendarmerie nationale	Centre-nord	7	X		EMGN	427200000		427200000	MSECU
86	Acquérir des motocyclettes au profit de la gendarmerie nationale	Centre-nord	50	X		EMGN	68400000		68400000	MSECU
87	Acquérir véhicule blindé transport de troupe	Centre-nord	10	X		EMGN	2 750 000 000		2 750 000 000	MSECU
88	Acquérir véhicule de transport de troupe	Centre-nord	10	X		EMGN	650 000 000		6 500 000 000	MSECU
89	Equipements de protection individuel (casque balistique, gilet pare balles, lunette de vision nocturne) pour un escadron	Centre-nord	5	X		EMGN	225 000 000		225 000 000	MSECU
90	Equipements de protection collective (Bouclier balistique)	Centre-nord	10		X	EMGN	14 500 000		14 500 000	MSECU
91	Acquérir véhicules pick up	Centre-nord	30	X		EMGN	250 000 000		250 000 000	MSECU
92	Acquérir des motocyclettes	Centre-nord	5	X		EMGN	59 850 000		59 850 000	MSECU
93	Acquérir des appareils de détection des mines	Centre-nord	10	X		EMGN	3 750 000		3 750 000	MSECU

N°	Activité	Région	Qté	Année		Bénéficiaires	Coût en FCFA	Financement		Responsable de l'activité
				2020	2021			Acquis	A rechercher	
94	Acquérir des appareils de détection de présence humaine	Centre-nord	10	X		EMGN	7 500 000		7 500 000	MSECU
95	Equipements de protection individuel (casque balistique, gilet pare balles, lunette de vision nocturne) pour une compagnie	Centre-nord	10		X	DGPN	225 000 000		225 000 000	MSECU
96	Equipements de protection collective (Bouclier balistique)	Centre-nord	30	X		DGPN	14 500 000		14 500 000	MSECU
97	Acquérir des motocyclettes	Centre-nord	30	X		FSI	59 850 000		59 850 000	MSECU
98	Acquérir les équipements pour la défense	Centre-nord	9	X		MDNAC	19 142 025	19 142 025	0	MDNAC
99	Acquérir des véhicules pour la gendarmerie nationale	Est	17			EMGN	427 200 000		427200000	MSECU
100	Acquérir des motocyclettes au profit de la gendarmerie nationale	Est	80			EMGN	68 400 000		68400000	MSECU
101	Acquérir véhicule blindé transport de troupe	Est	10	X		EMGN	2 750 000 000		2 750 000 000	MSECU
102	Acquérir véhicule de transport de troupe	Est	10	X		EMGN	650 000 000		6 500 000 000	MSECU
103	Equipements de protection individuel (casque balistique, gilet pare balles, lunette de vision nocturne) pour un escadron	Est	5	X		EMGN	225 000 000		225 000 000	MSECU
104	Equipements de protection collective (Bouclier balistique)	Est	10		X	EMGN	14 500 000		14 500 000	MSECU
105	Acquérir véhicules pick up	Est	30	X		EMGN	250 000 000		250 000 000	MSECU
106	Acquérir des motocyclettes	Est	5	X		EMGN	59 850 000		59 850 000	MSECU
107	Acquérir des appareils de détection des mines	Est	10	X		EMGN	3 750 000		3 750 000	MSECU
108	Acquérir des appareils de détection de présence humaine	Est	10	X		EMGN	7 500 000		7 500 000	MSECU
109	Equipements de protection individuel (casque balistique, gilet pare balles, lunette de vision nocturne) pour une compagnie	Est	10		X	DGPN	225 000 000		225 000 000	MSECU
110	Equipements de protection collective (Bouclier balistique)	Est	30	X		DGPN	14 500 000		14 500 000	MSECU
111	Acquérir véhicules pick up	Est	1°0	X		FSI	250 000 000		250 000 000	MSECU
112	Acquérir des motocyclettes	Est	30	X		FSI	59 850 000		59 850 000	MSECU
113	Acquérir les équipements pour la défense	Est	9	X		MDNAC	19 142 025		19 142 025	MSECU
114	Acquérir des véhicules pour la gendarmerie nationale	Boucle du Mouhoun	16	X		EMGN	427 200 000		427200000	MSECU
115	Acquérir des motocyclettes au profit de la gendarmerie nationale	Boucle du Mouhoun	114	X		EMGN	68 400 000		68400000	MSECU
116	Acquérir véhicule blindé transport de troupe	Boucle du Mouhoun	10	X		EMGN	2 750 000 000		2 750 000 000	MSECU

N°	Activité	Région	Qté	Année		Bénéficiaires	Coût en FCFA	Financement		Responsable de l'activité
				2020	2021			Acquis	A rechercher	
117	Acquérir véhicule de transport de troupe	Boucle du Mouhoun	10	X		EMGN	650 000 000		6 500 000 000	MSECU
118	Equipements de protection individuel (casque balistique, gilet pare balles, lunette de vision nocturne) pour un escadron	Boucle du Mouhoun	5	X		EMGN	225 000 000		225 000 000	MSECU
119	Equipements de protection collective (Bouclier balistique)	Boucle du Mouhoun	10		X	EMGN	14 500 000		14 500 000	MSECU
120	Acquérir véhicules pick up	Boucle du Mouhoun	30	X		EMGN	250 000 000		250 000 000	MSECU
121	Acquérir des motocyclettes	Boucle du Mouhoun	5	X		EMGN	59 850 000		59 850 000	MSECU
122	Acquérir des appareils de détection des mines	Boucle du Mouhoun	10	X		EMGN	3 750 000		3 750 000	MSECU
123	Acquérir des appareils de détection de présence humaine	Boucle du Mouhoun	10	X		EMGN	7 500 000		7 500 000	MSECU
124	Acquérir véhicule blindé transport de troupe	Boucle du Mouhoun	10	X		DGPN	2 750 000 000		2 750 000 000	MSECU
125	Acquérir véhicule de transport de troupe	Boucle du Mouhoun	5	X		DGPN	650 000 000		6 500 000 000	MSECU
126	Equipements de protection individuel (casque balistique, gilet pare balles, lunette de vision nocturne) pour une compagnie	Boucle du Mouhoun	10		X	DGPN	225 000 000		225 000 000	MSECU
127	Equipements de protection collective (Bouclier balistique)	Boucle du Mouhoun	30	X		DGPN	14 500 000		14 500 000	MSECU
128	Acquérir véhicules pick up	Boucle du Mouhoun	PM	X		FSI	250 000 000		250 000 000	MSECU
129	Acquérir des motocyclettes	Boucle du Mouhoun	PM	X		FSI	59 850 000		59 850 000	MSECU
130	Acquérir les équipements pour la défense	Boucle du Mouhoun	9	X		MDNAC	19 142 025	19 142 025		MDNAC
131	Acquérir des véhicules pour la gendarmerie nationale	Centre-est	7			EMGN	427200000		427200000	MSECU
132	Acquérir des motocyclettes au profit de la gendarmerie nationale	Centre-est	40			EMGN	68400000		68400000	MSECU
133	Acquérir véhicule blindé transport de troupe	Centre-est	10	X		EMGN	2 750 000 000		2 750 000 000	MSECU

N°	Activité	Région	Qté	Année		Bénéficiaires	Coût en FCFA	Financement		Responsable de l'activité
				2020	2021			Acquis	A rechercher	
134	Acquérir véhicule de transport de troupe	Centre-est	150	X		EMGN	650 000 000		6 500 000 000	MSECU
135	Equipements de protection individuel (casque balistique, gilet pare balles, lunette de vision nocturne) pour un escadron	Centre-est	5	X		EMGN	225 000 000		225 000 000	MSECU
136	Equipements de protection collective (Bouclier balistique)	Centre-est	10		X	EMGN	14 500 000		14 500 000	MSECU
137	Acquérir véhicules pick up	Centre-est	10	X		EMGN	250 000 000		250 000 000	MSECU
138	Acquérir des motocyclettes	Centre-est	30	X		EMGN	59 850 000		59 850 000	MSECU
139	Acquérir des appareils de détection des mines	Centre-est	10	X		EMGN	3 750 000		3 750 000	MSECU
140	Acquérir des appareils de détection de présence humaine	Centre-est	10	X		EMGN	7 500 000		7 500 000	MSECU
141	Equipements de protection individuel (casque balistique, gilet pare balles, lunette de vision nocturne) pour une compagnie	Centre-est	10		X	DGPN	225 000 000		225 000 000	MSECU
142	Equipements de protection collective (Bouclier balistique)	Centre-est	30	X		DGPN	14 500 000		14 500 000	MSECU
143	Acquérir véhicules pick up	Centre-est	10	X		FSI	250 000 000		250 000 000	MSECU
144	Acquérir des motocyclettes	Centre-est	30	X		FSI	59 850 000		59 850 000	MSECU
145	Acquérir les équipements pour la défense	Centre-est	9			MDNAC	19 142 025	19 142 025		MDNAC
146	Acquérir des hélicoptères de transports de troupes	National	2		X	FSI	0,00	0		MDNAC
147	Acquérir des hélicoptères de combat	National	3		X	FSI				MDNAC
148	Acquérir des drones de combat	National	4	X		FSI				MDNAC
149	Acquérir des drones de surveillance	National	10	X		FSI				MDNAC
150	Soutenir financièrement le déploiement d'avions et d'hélicoptères de combats et de transport de troupes sur les théâtres des opérations dans le cadre d'un développement de la coopération militaire Sud-Sud avec la Côte d'Ivoire et le Ghana	National	PM	X	X	FSI				MDNAC
151	Acquérir du carburant et des lubrifiants pour assurer le déplacement des différentes forces sur le terrain	National	PM	X	X	FSI	1 500 000 000		1 500 000 000	MDNAC
152	Assurer les rations alimentaires spécifiquement enrichis des troupes sur les théâtres d'opération	National	PM	X	X	FSI	3 000 000 000		3 000 000 000	MDNAC
	TOTAL Action 1.2						41 078 651 150	977 667 100	40 100 984 050	
Action 1.3. Améliorer les dispositifs de renseignements des FDS										
153	Développer sur toute l'étendue du territoire les réseaux administratifs de transmission	Sahel	PM	X		FSI	800 000 000	0	0	MSECU

N°	Activité	Région	Qté	Année		Bénéficiaires	Coût en FCFA	Financement		Responsable de l'activité
				2020	2021			Acquis	A rechercher	
154	Acquérir des appareils de communication satellitaire	Sahel	PM	X		FSI	500 000 000			MSECU
155	Acquérir des appareils Talkies walkies de longue portée	Sahel	PM	X		FSI	200 000 000			MSECU
156	Acquisition de matériels d'intervention, cryptage des moyens de communication dans des zones d'intervention	Sahel	PM	X		FSI	500 000 000			MSECU
157	Assurer le fonctionnement de la DRPN	Sahel	1			DGPN	12 940 385	12 940 385		MSECU
158	Mener des opérations de police judiciaire dans la region	Sahel				DGPN	4 538 462	4 538 462		MSECU
159	Acquérir des appareils de communication satellitaire	Nord	PM	X		FSI	500 000 000			MSECU
160	Acquérir des appareils Talkies walkies de longue portée	Nord	PM	X		FSI	200 000 000			MSECU
161	Acquisition de matériels d'intervention, cryptage des moyens de communication dans des zones d'intervention	Nord	PM	X		FSI	500 000 000			MSECU
162	Assurer le fonctionnement de la DRPN	Nord	1			DGPN	12 940 385	12 940 385		MSECU
163	Mener des opérations de police judiciaire dans la région	Nord				DGPN	4 538 462	4 538 462		MSECU
164	Développer sur toute l'entendue du territoire les réseaux administratifs de transmission	Centre-nord	PM	X		FSI	800 000 000	0	0	MSECU
165	Acquérir des appareils de communication satellitaire	Centre-nord	PM	X		FSI	500 000 000			MSECU
166	Aquérir des appareils Talkies walkies de longue portée	Centre-nord	PM	X		FSI	200 000 000			MSECU
167	Acquisition de matériels d'intervention, cryptage des moyens de communication dans des zones d'intervention	Centre-nord	PM	X		FSI	500 000 000			MSECU
168	Assurer le fonctionnement de la DRPN	Centre-nord	1			DGPN	12 940 385	12 940 385		MSECU
169	Mener des opérations de police judiciaire dans la région	Centre-nord				DGPN	4 538 462	4 538 462		MSECU
170	Développer sur toute l'entendue du territoire les réseaux administratifs de transmission	Est	PM	X		FSI	800 000 000	0		MSECU
171	Acquérir des appareils de communication satellitaire	Est	PM	X		FSI	500 000 000			MSECU
172	Acquérir des appareils Talkies walkies de longue portée	Est	PM	X		FSI	200 000 000			MSECU
173	Acquisition de matériels d'intervention, cryptage des moyens de communication dans des zones d'intervention	Est	PM	X		FSI	500 000 000			MSECU
174	Assurer le fonctionnement de la DRPN	Est	1	X		DGPN	12 940 385	12 940 385		MSECU
175	Mener des opérations de police judiciaire dans la région	Est		X		DGPN	4 538 462	4 538 462		MSECU
176	Renforcer la couverture des téléphonies mobiles sur l'ensemble du territoire nationale	Boucle du Mouhoun		x			100 000 000			MSECU
177	Développer sur toute l'entendue du territoire les réseaux administratifs de transmission	Boucle du Mouhoun	PM	X		FSI	800 000 000	0		MSECU

N°	Activité	Région	Qté	Année		Bénéficiaires	Coût en FCFA	Financement		Responsable de l'activité
				2020	2021			Acquis	A rechercher	
178	Acquérir des appareils de communication satellitaire	Boucle du Mouhoun	PM	X		FSI	500 000 000			MSECU
179	Acquérir des appareils Talkies walkies de longue portée	Boucle du Mouhoun	PM	X		FSI	200 000 000			MSECU
180	Acquisition de matériels d'intervention, cryptage des moyens de communication dans des zones d'intervention	Boucle du Mouhoun	PM	X		FSI	500 000 000			MSECU
181	Assurer le fonctionnement de la DRPN	Boucle du Mouhoun	1	X		DGPN	12 940 385	12 940 385		MSECU
182	Mener des opérations de police judiciaire dans la région	Boucle du Mouhoun		X		DGPN	4 538 462	4 538 462		MSECU
183	Développer sur toute l'étendue du territoire les réseaux administratifs de transmission	Centre-est	PM	X		FSI	800 000 000	0	0	MSECU
184	Acquérir des appareils de communication satellitaire	Centre-est	PM	X		FSI	500 000 000			MSECU
185	Acquérir des appareils Talkies walkies de longue portée	Centre-est	PM	X		FSI	200 000 000			MSECU
186	Acquisition de matériels d'intervention, cryptage des moyens de communication dans des zones d'intervention	Centre-est	PM	X		FSI	500 000 000			MSECU
187	Assurer le fonctionnement de la DRPN	Centre-est	1	X		DGPN	12 940 385	12 940 385		MDNAC
188	Mener des opérations de police judiciaire dans la région	Centre-est		X		DGPN	4 538 462	4 538 462		MDNAC
189	Activer une chaîne de renseignement opérationnelle	National		X	X	MDNAC	601 260 854		601 260 854	MDNAC
TOTAL Action 1.3							12 006 133 931	104 873 077	11 901 260 854	
Action 1.4. Améliorer l'offre des services de la Justice										
190	Organiser des cadres de concertation et formations conjointes en vue de renforcer la collaboration entre les procureurs/magistrats instructeurs et les OPJ,	Sahel		X			1 630 000		1 630 000	MJ
191	Renforcer la collaboration entre les autorités judiciaires, les autorités civiles et les FSI, notamment pour faire face à la montée de la criminalité organisée ou la criminalité générée par la pression des personnes déplacées internes (PDI) – cadres de concertation, monitoring de la criminalité	Sahel		X			7 100 000		7 100 000	MJ
192	Organiser des audiences délocalisées à Djibo	Sahel		X			5 400 000		5 400 000	MJ
193	Intensifier la délivrance de documents officiels (y compris aux PDI)	Sahel		X			1 750 000		1 750 000	MJ

N°	Activité	Région	Qté	Année		Bénéficiaires	Coût en FCFA	Financement		Responsable de l'activité
				2020	2021			Acquis	A rechercher	
194	Mettre en place un cadre d'échange de tous les responsables des structures intervenant dans la lutte contre le terrorisme	Sahel		X			1 500 000		1 500 000	MJ
195	Organiser des cadres de concertation et formations conjointes en vue de renforcer la collaboration entre les procureurs/magistrats instructeurs et les OPJ,	Nord		X			1 630 000		1 630 000	MJ
196	Renforcer la collaboration entre les autorités judiciaires, les autorités civiles et les FSI, notamment pour faire face à la montée de la criminalité organisée ou la criminalité générée par la pression des personnes déplacées internes (PDI) – cadres de concertation, monitoring de la criminalité	Nord		X			7 100 000		7 100 000	MJ
197	Organiser des audiences délocalisées ou foraines (appui logistique et technique, aide légale)	Nord		X			5 400 000		5 400 000	MJ
198	Intensifier la délivrance de documents officiels (y compris aux PDI)	Nord		X			1 750 000		1 750 000	MJ
199	Former les magistrats, OPJ et auxiliaires de justice en techniques d'enquêtes en lien avec le terrorisme et les droits de l'homme (recueil et préservation des preuves, protection des victimes et témoins, coopération judiciaire, ...)	Nord		X			2 590 000		2 590 000	MJ
200	Mettre en place un cadre d'échange de tous les responsables des structures intervenant dans la lutte contre le terrorisme	Nord		X			1 500 000		1 500 000	MJ
201	Sécuriser les infrastructures des services de justice (clôtures, etc)	Centre-nord		X			105 000 000		105 000 000	MJ
202	Renforcer la mobilité des autorités judiciaires par des dotations en véhicules et en carburant	Centre-nord		X			65 000 000		65 000 000	MJ
203	Organiser des cadres de concertation et formations conjointes en vue de renforcer la collaboration entre les procureurs/magistrats instructeurs et les OPJ, (formations conjointes, cadres de concertation locaux, définition de politiques de poursuites concertées priorisant les contentieux générateurs de violences et les violations les	Centre-nord		X			1 630 000		1 630 000	MJ

N°	Activité	Région	Qté	Année		Bénéficiaires	Coût en FCFA	Financement		Responsable de l'activité
				2020	2021			Acquis	A rechercher	
	plus graves des droits de l'homme, en ce compris les SGBV)									
204	Renforcer la collaboration entre les autorités judiciaires, les autorités civiles et les FSI, notamment pour faire face à la montée de la criminalité organisée ou la criminalité générée par la pression des personnes déplacées internes (PDI) – cadres de concertation, monitoring de la criminalité	Centre-nord		X			7 100 000		7 100 000	MJ
205	Organiser des audiences délocalisées ou foraines (appui logistique et technique, aide légale)	Centre-nord		X			5 400 000		5 400 000	MJ
206	Intensifier la délivrance de documents officiels (y compris aux PDI)	Centre-nord		X			1 750 000		1 750 000	MJ
207	Former les magistrats, OPJ et auxiliaires de justice en techniques d'enquêtes en lien avec le terrorisme et les droits de l'homme (recueil et préservation des preuves, protection des victimes et témoins, coopération judiciaire, ...)	Centre-nord		X			2 590 000		2 590 000	MJ
208	Mettre en place un cadre d'échange de tous les responsables des structures intervenant dans la lutte contre le terrorisme	Centre-nord		X			1500000		1500000	MJ
209	Sécuriser les infrastructures des services de justice (clôtures, etc)	Est		X			105 000 000		105 000 000	MJ
210	Adopter un plan conjoint de sécurisation des personnels et des infrastructures (GSP, FSI et FDS)	Est		X			20900000		20900000	MJ
211	Renforcer la mobilité des autorités judiciaires par des dotations en véhicules et en carburant	Est		X			65 000 000		65 000 000	MJ
212	Organiser des cadres de concertation et formations conjointes en vue de renforcer la collaboration entre les procureurs/magistrats instructeurs et les OPJ, (formations conjointes, cadres de concertation locaux, définition de politiques de poursuites concertées priorisant les	Est		X			1 630 000		1 630 000	MJ

N°	Activité	Région	Qté	Année		Bénéficiaires	Coût en FCFA	Financement		Responsable de l'activité
				2020	2021			Acquis	A rechercher	
	contentieux générateurs de violences et les violations les plus graves des droits de l'homme, en ce compris les SGBV)									
213	Renforcer la collaboration entre les autorités judiciaires, les autorités civiles et les FSI, notamment pour faire face à la montée de la criminalité organisée ou la criminalité générée par la pression des personnes déplacées internes (PDI) – cadres de concertation, monitoring de la criminalité	Est		X			7 100 000		7 100 000	MJ
214	Organiser des audiences délocalisées ou foraines (appui logistique et technique, aide légale)	Est		X			5 400 000		5 400 000	MJ
215	Intensifier la délivrance de documents officiels (y compris aux PDI)	Est		X			1 750 000		1 750 000	MJ
216	Former les magistrats, OPJ et auxiliaires de justice en techniques d'enquêtes en lien avec le terrorisme et les droits de l'homme (recueil et préservation des preuves, protection des victimes et témoins, coopération judiciaire, ...)	Est		X			15 540 000		15 540 000	MJ
217	Mettre en place un cadre d'échange de tous les responsables des structures intervenant dans la lutte contre le terrorisme	Est		X			1500000		1500000	MJ
218	Sécuriser les infrastructures des services de justice (clôtures, etc)	Boucle du Mouhoun		X			105 000 000		105 000 000	MJ
219	Adopter un plan conjoint de sécurisation des personnels et des infrastructures (GSP, FSI et FDS)	Boucle du Mouhoun		X			20900000		20900000	MJ
220	Renforcer la mobilité des autorités judiciaires par des dotations en véhicules et en carburant	Boucle du Mouhoun		X			65 000 000		65 000 000	MJ
221	Organiser des cadres de concertation et formations conjointes en vue de renforcer la collaboration entre les procureurs/magistrats instructeurs et les OPJ, (formations conjointes, cadres de concertation locaux, définition de politiques de poursuites concertées priorisant les contentieux générateurs de violences et les violations les plus graves des droits de l'homme, en ce compris les SGBV)	Boucle du Mouhoun		X			1 630 000		1 630 000	MJ

N°	Activité	Région	Qté	Année		Bénéficiaires	Coût en FCFA	Financement		Responsable de l'activité
				2020	2021			Acquis	A rechercher	
222	Renforcer la collaboration entre les autorités judiciaires, les autorités civiles et les FSI, notamment pour faire face à la montée de la criminalité organisée ou la criminalité générée par la pression des personnes déplacées internes (PDI) – cadres de concertation, monitoring de la criminalité	Boucle du Mouhoun		X			7 100 000		7 100 000	MJ
223	Organiser des audiences délocalisées ou foraines (appui logistique et technique, aide légale)	Boucle du Mouhoun		X			5 400 000		5 400 000	MJ
224	Intensifier la délivrance de documents officiels (y compris aux PDI)	Boucle du Mouhoun		X			1 750 000		1 750 000	MJ
225	Former les magistrats, OPJ et auxiliaires de justice en techniques d'enquêtes en lien avec le terrorisme et les droits de l'homme (recueil et préservation des preuves, protection des victimes et témoins, coopération judiciaire, ...)	Boucle du Mouhoun		X			2 590 000		2 590 000	MJ
226	Mettre en place un cadre d'échange de tous les responsables des structures intervenant dans la lutte contre le terrorisme	Boucle du Mouhoun		X			1500000		1500000	MJ
227	Sécuriser les infrastructures des services de justice (clôtures, etc)	Centre-est		X			105 000 000		105 000 000	MJ
228	Adopter un plan conjoint de sécurisation des personnels et des infrastructures (GSP, FSI et FDS)	Centre-est		X			20900000		20900000	MJ
229	Renforcer la mobilité des autorités judiciaires par des dotations en véhicules et en carburant	Centre-est		X			65 000 000		65 000 000	MJ
230	Organiser des cadres de concertation et formations conjointes en vue de renforcer la collaboration entre les procureurs/magistrats instructeurs et les OPJ, (formations conjointes, cadres de concertation locaux, définition de politiques de poursuites concertées priorisant les contentieux générateurs de violences et les violations les plus graves des droits de l'homme, en ce compris les SGBV)	Centre-est		X			1 630 000		1 630 000	MJ
231	Renforcer la collaboration entre les autorités judiciaires, les autorités civiles et les FSI, notamment pour faire face à la montée de la criminalité organisée ou la criminalité	Centre-est		X			7 100 000		7 100 000	MJ

N°	Activité	Région	Qté	Année		Bénéficiaires	Coût en FCFA	Financement		Responsable de l'activité
				2020	2021			Acquis	A rechercher	
	générée par la pression des personnes déplacées internes (PDI) – cadres de concertation, monitoring de la criminalité									
232	Organiser des audiences délocalisées ou foraines (appui logistique et technique, aide légale)	Centre-est		X			5 400 000		5 400 000	MJ
233	Intensifier la délivrance de documents officiels (y compris aux PDI)	Centre-est		X			1 750 000		1 750 000	MJ
234	Former les magistrats, OPJ et auxiliaires de justice en techniques d'enquêtes en lien avec le terrorisme et les droits de l'homme (recueil et préservation des preuves, protection des victimes et témoins, coopération judiciaire, ...)	Centre-est		X			2 590 000		2 590 000	MJ
235	Mettre en place un cadre d'échange de tous les responsables des structures intervenant dans la lutte contre le terrorisme	Centre-est	1	X			1500000		1500000	MJ
236	Renforcer les infrastructures et équipements des centres de détention prioritaires, notamment pour faire face aux menaces d'attaque de l'extérieures	Sahel		X			166 666 667		87 500 000	MJ
237	Renforcer les infrastructures et équipements des centres de détention prioritaires, notamment pour faire face aux menaces d'attaque de l'extérieures	Nord		X			166 666 667		87 500 000	MJ
238	Renforcer les infrastructures et équipements des centres de détention prioritaires, notamment pour faire face aux menaces d'attaque de l'extérieures	Centre-nord		X			166 666 667		87 500 000	MJ
239	Renforcer les infrastructures et équipements des centres de détention prioritaires, notamment pour faire face aux menaces d'attaque de l'extérieures	Est		X			166 666 667		87 500 000	MJ
240	Renforcer les infrastructures et équipements des centres de détention prioritaires, notamment pour faire face aux menaces d'attaque de l'extérieures	Boucle du Mouhoun		X			166 666 667		87 500 000	MJ
241	Renforcer les infrastructures et équipements des centres de détention prioritaires, notamment pour faire face aux menaces d'attaque de l'extérieures	Centre-est		X			166 666 667		87 500 000	MJ

N°	Activité	Région	Qté	Année		Bénéficiaires	Coût en FCFA	Financement		Responsable de l'activité
				2020	2021			Acquis	A rechercher	
242	Renforcer la formation des agents pénitentiaires en techniques d'intervention d'urgence, droits des personnes privées de liberté (principes Mandela), ...	Sahel		X			5 833 333		5 833 333	MJ
243	Renforcer la formation des agents pénitentiaires en techniques d'intervention d'urgence, droits des personnes privées de liberté (principes Mandela), ...	Nord		X			5 833 333		5 833 333	MJ
244	Renforcer la formation des agents pénitentiaires en techniques d'intervention d'urgence, droits des personnes privées de liberté (principes Mandela), ...	Centre-nord		X			5 833 333		5 833 333	MJ
245	Renforcer la formation des agents pénitentiaires en techniques d'intervention d'urgence, droits des personnes privées de liberté (principes Mandela), ...	Est		X			5 833 333		5 833 333	MJ
246	Renforcer la formation des agents pénitentiaires en techniques d'intervention d'urgence, droits des personnes privées de liberté (principes Mandela), ...	Boucle du Mouhoun		X			5 833 333		5 833 333	MJ
247	Renforcer la formation des agents pénitentiaires en techniques d'intervention d'urgence, droits des personnes privées de liberté (principes Mandela), ...	Centre-est		X			5 833 333		5 833 333	MJ
248	Organiser l'identification et la classification des détenus (haut-risque, radicalisation) / (équipement, logiciel, fourniture)	Sahel		X			3 833 333		3 833 333	MJ
249	Organiser l'identification et la classification des détenus (haut-risque, radicalisation) / (équipement, logiciel, fourniture)	Nord		X			3 833 333		3 833 333	MJ
250	Organiser l'identification et la classification des détenus (haut-risque, radicalisation) / (équipement, logiciel, fourniture)	Centre-nord		X			3 833 333		3 833 333	MJ
251	Organiser l'identification et la classification des détenus (haut-risque, radicalisation) / (équipement, logiciel, fourniture)	Est		X			3 833 333		3 833 333	MJ
252	Organiser l'identification et la classification des détenus (haut-risque, radicalisation) / (équipement, logiciel, fourniture)	Boucle du Mouhoun		X			3 833 333		3 833 333	MJ

N°	Activité	Région	Qté	Année		Bénéficiaires	Coût en FCFA	Financement		Responsable de l'activité
				2020	2021			Acquis	A rechercher	
253	Organiser l'identification et la classification des détenus (haut-risque, radicalisation) / (équipement, logiciel, fourniture)	Centre-est		X			3 833 333		3 833 333	MJ
254	Organiser des assises criminelles (appui logistique et technique, aide légale) - 200 dossiers	Centre-nord		X			210 253 333		210 253 333	MJ
255	Organiser des assises criminelles (appui logistique et technique, aide légale) - 100 dossiers	Est		X			210 253 333		210 253 333	MJ
256	Organiser des assises criminelles (appui logistique et technique, aide légale) - 100 dossiers	Boucle du Mouhoun		X			210 253 333		210 253 333	MJ
TOTAL Action 1.4							2 561 640 000		2 561 640 000	
Action 1.5: Améliorer les capacités des FDS en matière de respect des droits humains										
257	Organiser une session de formation en droits humains et maintien de l'ordre au profit de 100 policiers la région du Sahel	Sahel	1	X		DGPN	2 500 000	2 500 000	0	MSECU
258	Organiser une session de formation en droits humains et enquêtes de police judiciaire au profit de 50 Officiers de Police Judiciaire de la région du Sahel	Sahel	1	X		DGPN	1 500 000	1 500 000	0	MSECU
259	Organiser une session de formation en techniques d'enquête sur les violences à l'égard des femmes et des filles au profit de 50 policiers	Sahel	1	X		DGPN	1 500 000	1 500 000	0	MSECU
260	Organiser une session de formation en techniques d'enquêtes impliquant les mineurs en conflit avec la loi au profit de 50 policiers	Sahel	1	X		DGPN	1 500 000	1 500 000	0	MSECU
261	Renforcer les capacités de 25 Officiers de police du région du Sahel en droits humains	Sahel	1			DGPN	1 000 000	1 000 000	0	MSECU
262	Organiser dans la région du Sahel, un atelier de concertation entre les FDS et les autres acteurs de la chaîne pénale sur le traitement des personnes détenues pour des actes de terrorisme au profit de 75 participants.	Sahel	1			FDS et acteurs de la chaîne pénale	3 907 733		3 907 733	MDHPC
263	Formation des FDS sur le respect des droits humains dans le cadre de la lutte contre l'insécurité	Sahel	1			FDS	5 000 000		5 000 000	MDHPC
264	Organiser une session de formation en droits humains et maintien de l'ordre au profit de 100 policiers la région du Nord	Nord	1	X		DGPN	2 500 000	2 500 000	0	MSECU

N°	Activité	Région	Qté	Année		Bénéficiaires	Coût en FCFA	Financement		Responsable de l'activité
				2020	2021			Acquis	A rechercher	
265	Organiser une session de formation en droits humains et enquêtes de police judiciaire au profit de 50 Officiers de Police Judiciaire du région du Nord	Nord	1	X		DGPN	1 500 000	1 500 000	0	MSECU
266	Organiser une session de formation en techniques d'enquête sur les violences à l'égard des femmes et des filles au profit de 50 policiers	Nord	1	X		DGPN	1 500 000	1 500 000	0	MSECU
267	Organiser une session de formation en techniques d'enquêtes impliquant les mineurs en conflit avec la loi au profit de 50 policiers	Nord	1	X		DGPN	1 500 000	1 500 000	0	MSECU
268	Renforcer les capacités de 25 Officiers de police du région du Nord en droits humains	Nord	1			DGPN	1 000 000	1 000 000	0	MSECU
269	Organiser dans la région du Nord, un atelier de concertation entre les FDS et les autres acteurs de la chaîne pénale sur le traitement des personnes détenues pour des actes de terrorisme au profit de 75 participants.	Nord				FDS et acteurs de la chaîne penale	3 907 733		3 907 733	MDHPC
270	Formation des FDS sur le respect des droits humains dans le cadre de la lutte contre l'insécurité	Nord				FDS	5 000 000		5 000 000	MDHPC
271	Organiser un atelier de formation de vingt-cinq (25) membres de la police de proximité sur les principes de droit international humanitaire et des droits humains dans les régions (Centr-Ouest; Est, Centre-Nord, Boucle du Mouhoun)	Centre-nord	1			police de proximité	5 333 333	5 333 333		MDHPC
272	organiser une rencontre d'echanges avec 30 FDS sur le respect des droits humains dans les operations de lutte contre le terrorisme	Centre-nord	1			FDS	12 128 200	12 128 200		MDHPC
273	Formation des FDS sur le respect des droits humains dans le cadre de la lutte contre l'insécurité	Centre-nord	1			FDS	5 000 000		5 000 000	MDHPC
274	Organiser un atelier de formation de vingt-cinq (25) membres de la police de proximité sur les principes de droit international humanitaire et des droits humains dans la région du Centre-nord	Centre-nord	1			police de proximité	5 333 333	5 333 333		MDHPC
275	Organiser une session de formation en droits humains et maintien de l'ordre au profit de 100 policiers la région de l'Est	Est	1	X		DGPN	2 500 000	2 500 000	0	MSECU

N°	Activité	Région	Qté	Année		Bénéficiaires	Coût en FCFA	Financement		Responsable de l'activité
				2020	2021			Acquis	A rechercher	
276	Organiser une session de formation en droits humains et enquêtes de police judiciaire au profit de 50 Officiers de Police Judiciaire la région de l'Est	Est	1	X		DGPN	1 500 000	1 500 000	0	MSECU
277	Organiser une session de formation en techniques d'enquête sur les violences à l'égard des femmes et des filles au profit de 50 policiers	Est	1	X		DGPN	1 500 000	1 500 000	0	MSECU
278	Organiser une session de formation en techniques d'enquêtes impliquant les mineurs en conflit avec la loi au profit de 50 policiers	Est	1	X		DGPN	1 500 000	1 500 000	0	MSECU
279	Renforcer les capacités de 25 Officiers de police du région de l'Est en droits humains	Est	1			DGPN	1 000 000	1 000 000	0	MSECU
280	Organiser dans la région de l'Est, un atelier de formation sur la protection de l'enfant contre l'enrôlement dans les forces armées et la participation aux conflits armés à l'endroit de quarante (40) membres des OSC	Est	3			OSC	5 666 667	5 666 667		MDHPC
281	Organiser un atelier de formation de vingt-cinq (25) membres de la police de proximité sur les principes de droit international humanitaire et des droits humains dans la région de l'Est	Est				police de proximité	5 333 333	5 333 333		MDHPC
282	Formation des FDS sur le respect des droits humains dans le cadre de la lutte contre l'insécurité	Est	1			FDS	5 000 000		5 000 000	MDHPC
283	Organiser 3 sessions de formation au profit de 75 représentants de différentes associations féminines sur l'implication des femmes dans la promotion de la tolérance et de la préservation de la paix	Boucle du Mouhoun	3			associations féminines	4 792 300	4 792 300		MDHPC
284	Organiser un atelier de formation de vingt-cinq (25) membres de la police de proximité sur les principes de droit international humanitaire et des droits humains dans la région de la Boucle du Mouhoun	Boucle du Mouhoun				police de proximité	5 333 333	5 333 333		MDHPC
285	Organiser trois ateliers de sensibilisation dans trois localités (Gourcy, Nouna, Diapaga) au profit de 75 membres d'organisations féminines sur leur rôle dans la prévention de la radicalisation des jeunes	Boucle du Mouhoun	3			OSC féminine	3 018 828		3 018 828	MDHPC
286	realiser et diffuser des microprogrammes sur la participation citoyenne et civisme	Boucle du Mouhoun				populations	5 200 000		5 200 000	MDHPC

N°	Activité	Région	Qté	Année		Bénéficiaires	Coût en FCFA	Financement		Responsable de l'activité
				2020	2021			Acquis	A rechercher	
287	Organiser dans la région du Centre-est, un atelier de concertation entre les FDS et les autres acteurs de la chaîne pénale sur le traitement des personnes détenues pour des actes de terrorisme au profit de 75 participants.	Centre-est	1			FDS et acteurs de la chaîne pénale	3 907 733		3 907 733	MDHPC
288	Formation des FDS sur le respect des droits humains dans le cadre de la lutte contre l'insécurité	Centre-est	1			FDS	5 000 000		5 000 000	MDHPC
TOTAL Action 1.5							112 862 528	67 920 500	44 942 028	
TOTAL GENERAL AXE 1							103 924 145 943	42 569 319 010	61 354 826 932	
AXE 2: OPTIMISATION DE LA GESTION DES URGENCES HUMANITAIRES ET SOCIALES										
Action 2.1: Repondre aux besoins sanitaires des populations										
289	Assurer la PEC (psychosociale, sanitaire et matérielle, alimentaire) des victimes de catastrophes et de crises humanitaires dans les régions à fort défi sécuritaire	Boucle du Mouhoun	400	X		Personnes affectées	80 000 000		80 000 000	MFSNFAH
290	Construire des incinerateur dans les CSPS de Péoukoyé, Gotougou, Katchirga, Bombofa et Touka bayel	Sahel	5	x	x	Population de Péoukoyé, Gotougou, Katchirga, Bombofa et Touka bayel	2 618 963	2 618 963		MS
291	Construire des incinerateur et des Forages dans les CSPS de Mbamga, Wendou, Djomga	Sahel	6	X	X	Population de Mbamga, Wendou, Djomga	26 771 378	26 771 378		MS
292	Construire un incinerateur et un Dépôt MEG dans le CSPS de OULO	Sahel	2		X	Population de OULO	8 217 543	8 217 543		MS
293	Construire des incinerateur dans les CSPS de Lamdamol et Bouna	Sahel	2	X	X	Population de lamdamol et Bouna	1 047 585	1 047 585		MS
294	Construire un incinérateur et un Forage dans le CSPS de Bani	Sahel	2	X	X	Population de Bani	8 923 793	8 923 793		MS
295	Construire un Dépôt MEG et une forage dans le CM Urbain de Dori	Sahel	2		X	Population de Dori	16 093 750	16 093 750		MS
296	Acquérir et doter le DS de Sebba d'une ambulances	Sahel	1		X	Population du Yagha	32 000 000	32 000 000		MS

N°	Activité	Région	Qté	Année		Bénéficiaires	Coût en FCFA	Financement		Responsable de l'activité
				2020	2021			Acquis	A rechercher	
297	Acquérir et doter le DS de Seba de deux ambulances	Sahel	2	X	X	Population du Yagha	90 000 000		90 000 000	MS
298	Acquérir et doter le DS de Dori de deux ambulances	Sahel	2	X	X	Population de Gorgadji et Sampelga	70 000 000	70 000 000		MS
299	Acquérir et doter le DS de Gorom Gorom d'une ambulance	Sahel	1		X	Population de l'Oudalan	35 000 000	35 000 000		MS
300	Construire et équiper des salles d'Hospitalisation pour le service de Médecine ;	Sahel	1	X		Usagers du CMA	132 000 000		132 000 000	MS
301	Construire et équiper le nouveau bloc opératoire du CMA de Gorom Gorom avec une salle de mise en observation	Sahel	1	X		Usagers du CMA	350 000 000		350 000 000	MS
302	Construire et équiper une nouvelle unité de radiologie au profit du CMA de Gorom Gorom	Sahel	1	X	X	Population de l'Oudalan	100 000 000	100 000 000		MS
303	Acquérir et doter les CSPS du district de Gorom en équipements et matériel médicotechnique	Sahel		X	X	Population de l'Oudalan	40 000 000		40 000 000	MS
304	Mettre en place un mécanisme de financement basé sur les résultats dans les aires de santé frontalière et à forte pression (liée aux populations déplacées)	Sahel	75 agents	X	X	Population de l'Oudalan	100 000 000	100 000 000		MS
305	Renforcer la santé communautaire (paiement des résultats des ASBC des zones frontalières et de crise)	Sahel	285	X	X	Population de l'Oudalan (particulièrement celles des zones frontalières)	76 000 000		76 000 000	MS
306	Assurer la réhabilitation de l'infirmier militaire de Gorom Gorom	Sahel	1	X	X	Usagers de l'infirmier	36 000 000	36 000 000		MS
307	Conduire des travaux d'achèvement de la transformation du CMU de Dori	Sahel	1	X	X	Usagers du CMU de Dori	20 000 000	20 000 000		MS
308	Effectuer des travaux de construction de l'infirmier militaire de Dori	Sahel	1	X	X	Usagers de l'infirmier militaire de Dori	35 000 000	35 000 000		MS
309	Assurer la réfection de la maternité du CHR de Dori	Sahel	1	X	X	Usagers du CHR de Dori	30 000 000	30 000 000		MS

N°	Activité	Région	Qté	Année		Bénéficiaires	Coût en FCFA	Financement		Responsable de l'activité
				2020	2021			Acquis	A rechercher	
310	Contribuer à la transformation du CSPS de Seytenga en CM	Sahel	1		X	Population de la commune de Seytenga et les frontaliers du Niger	130 000 000	130 000 000		MS
311	Acquérir et doter les CSPS du district de Dori en équipements et matériel médicotechnique	Sahel		X	X	Population de du Seno	90 000 000		90 000 000	MS
312	Réhabiliter les salles d'hospitalisation et la maternité du CMA de Djibo	Sahel	1	X	X	Population du Soum	40 000 000		40 000 000	MS
313	Construire la clôture du CMU Djibo	Sahel	1	X	X	Population de Djibo	20 000 000		20 000 000	MS
314	Construire de deux salles pour les suites de couche au CM de Djibo	Sahel	1	X	X	Population de Djibo	36 000 000		36 000 000	MS
315	Assurer l'électrification solaire de la salle de réunion et du DRD du district siège de Djibo	Sahel	2	X	X	District sanitaire	7 500 000	7 500 000		MS
316	Acquérir et doter les CSPS du district de Djibo en équipements et matériel médicotechnique	Sahel		X	X	Population de l'Oudalan	30 000 000		30 000 000	MS
317	Construire et équiper une unité de prise en charge des urgences médicochirurgicale au niveau du CMA de Sebba avec salle de mise en observation	Sahel		X	X	Usagers du CMA	100 000 000	100 000 000		MS
318	Acquérir et doter les CSPS du district de Gorom en équipements et matériel médicotechnique	Sahel		X	X	Population de l'Oudalan	30 000 000		30 000 000	MS
319	Equiper les Unités d'urgence du CHR de Dori	Sahel		X	X	Usagers du CHR de Dori	150 000 000	150 000 000		MS
320	Construire et équiper unité de radiologie pour le CMA de Sebba	Sahel			X	Usagers du CMA	100 000 000	100 000 000		MS
321	Construire et équiper unité de radiologie pour le CMA de Gorom Gorom	Sahel			X	Usagers du CMA	100 000 000	100 000 000		MS
322	Construire une salle d'hospitalisation	Centre-nord	1		X	population de la province du namentenga	15 000 000		15 000 000	MS

N°	Activité	Région	Qté	Année		Bénéficiaires	Coût en FCFA	Financement		Responsable de l'activité
				2020	2021			Acquis	A rechercher	
323	Installer des systèmes d'énergie solaire dans le nouveau CMA	Centre-nord	1	X	X	population de la province du namentenga	50 000 000		50 000 000	MS
324	Equiper le nouveau CMA	Centre-nord	1	X	X	population de la province du namentenga	150 000 000		150 000 000	MS
325	Doter le district de Boulsa en autoclave	Centre-nord	1	X		population du Namentenga	10 000 000		10 000 000	MS
326	Doter les CSPS d'incinérateur	Centre-nord	20	X	X	population du Namentenga	12 000 000		12 000 000	MS
327	Renforcer le matériel medico tech des CSPS	Centre-nord	22	X	X	population du Namentenga	100 000 000		100 000 000	MS
328	Renforcer les stocks de MEG et consommables des formations sanitaires fragilisées	Centre-nord	15	X	X	Populations de l'aire sanitaire du District sanitaire de Kaya	20 000 000		20 000 000	MS
329	Doter le district d'ambulance à 4 roues	Centre-nord	5	X	X	Populations de l'aire sanitaire du District sanitaire de Kaya	40 000 000		40 000 000	MS
330	Assurer la maintenance des ambulances à 4 roues	Centre-nord	3	X	X	Populations de l'aire sanitaire du District sanitaire de Kaya	10 000 000		10 000 000	MS

N°	Activité	Région	Qté	Année		Bénéficiaires	Coût en FCFA	Financement		Responsable de l'activité
				2020	2021			Acquis	A rechercher	
331	Superviser les agents sur la prise en charge sanitaire des déplacés dans la région	Centre-nord	2	X	X	populations de Kaya	7 000 000		7 000 000	MS
332	Doter les formations sanitaires des zones à risque en carburant pour les ambulances tricycles	Centre-nord	2000 litres	X	X	Population de la commune de Kaya et Pissila	1 400 000		1 400 000	MS
333	Doter l'Hôpital de District de Kongoussi de deux Ambulances	Centre-nord	2	X	X	Population de la province du BAM	100 000 000		100 000 000	MS
334	Doter le PEV du District sanitaire de Kongoussi d'un véhicule de ravitaillement en vaccins	Centre-nord	1		X	Population de la province du BAM	18 000 000		18 000 000	MS
335	Doter le PEV du District sanitaire de Kongoussi en équipement chaîne de froid (Frigo)	Centre-nord	10	X	X	Population de la province du BAM	18 000 000		18 000 000	MS
336	Connecter le CM du secteur 1 au réseau de la SONABEL	Centre-nord	1	X	X	Population de la commune de Kongoussi	7 000 000		7 000 000	MS
337	Doter les CM du secteur 1 et secteur 5 de Kongoussi en aduction d'eau potable simplifiée	Centre-nord	2	X	X	Population de la commune de Kongoussi	16 000 000		16 000 000	MS
338	Doter le CM de Bourzanga d'une aduction d'eau potable simplifié	Centre-nord	1	X	X	Population de la commune de Bourzanga	8 000 000		8 000 000	MS
339	Construire des incinérateurs dans 2 CSPS dans les villages de Mafoulou, Kombedo	Centre-nord	2		X	Population de la commune de Sabcé	3 000 000		3 000 000	MS

N°	Activité	Région	Qté	Année		Bénéficiaires	Coût en FCFA	Financement		Responsable de l'activité
				2020	2021			Acquis	A rechercher	
340	Construire un incinérateur dans les CSPS chef lieu de commune	Centre-nord	4	X	X	Population des communes de Tougouri, Bouroum, Yalgo, Nagbingou	6 000 000		6 000 000	MS
341	Doter la commune de Nagbingou en ambulance	Centre-nord	1	X		Commune de Nagbingou	40 000 000		40 000 000	MS
342	Installer des systèmes t d'énergie solaire : dans 5 CSPS	Centre-nord	5	X	X	Tougouri, Bouroum, Nagbingou, Yalgo	15 000 000	15 000 000		MS
343	Renforcer les stocks de MEG et consommables des formations sanitaires fragilisées	Centre-nord	15	X	X	Tougouri, Bouroum, Nagbingou, Yalgo	20 000 000		20 000 000	MS
344	Doter le district d'ambulance à 4 roues	Centre-nord	1	X	X	Tougouri, Bouroum, Nagbingou, Yalgo	70 000 000		70 000 000	MS
345	Installer un nouveau système d'adduction d'eau au profit des unités du CMA	Centre-nord	1	X	X	Population du district sanitaire de Barsalogo	8 000 000		8 000 000	MS
346	Acquérir trois ambulances à quatres roues au profit du CMA de Barsalogo, du CM de Dablo et du CM de Pensa	Centre-nord	3		X	Population des communes de Barsalogo, Dablo, Pensa et Namissiguim a	120 000 000		120 000 000	MS

N°	Activité	Région	Qté	Année		Bénéficiaires	Coût en FCFA	Financement		Responsable de l'activité
				2020	2021			Acquis	A rechercher	
347	Acquérir 25 motos YBR au profit des FS pour la mise en œuvre des activités en stratégie avancée	Centre-nord	25	X	X	Population des communes de Barsalogho, Dablo, Pensa et Namissiguima	45 000 000		45 000 000	MS
348	Doter le CMA de Barsalogho d'un groupe d'électrogènes de 70 KVA	Centre-nord	1		X	Population des communes de Barsalogho, Dablo, Pensa et Namissiguima	30 000 000		30 000 000	MS
349	Doter le CMA de matériel médico techniques (Voir liste des besoins en annexes)	Centre-nord	Voir liste Besoins	X	X	Population des communes de Barsalogho, Dablo, Pensa et Namissiguima	20 000 000		20 000 000	MS
350	Doter le CMA d'un chariot d'anesthésie complet	Centre-nord	1	X	X	Population des communes de Barsalogho, Dablo, Pensa et	9 000 000		9 000 000	MS

N°	Activité	Région	Qté	Année		Bénéficiaires	Coût en FCFA	Financement		Responsable de l'activité
				2020	2021			Acquis	A rechercher	
						Namissiguim a				
351	Doter le CMA d'une table opératoire	Centre-nord	1	X	X	Population des communes de Barsalogho, Dablo, Pensa et Namissiguim a	6 000 000		6 000 000	MS
352	Doter les FS de Motos	Centre-nord	15	X	X	District	27 000 000		27 000 000	MS
353	Doter les FS de chaine de froid	Centre-nord	18	X	X	District	40 000 000		40 000 000	MS
354	Construire un incinérateur dans le CMA de Diapaga	Est	1	X		Usagers du CMA	1 047 586		1 047 586	MS
355	Acquerir et doter tous les CSPS de la Tapoa en logistiques roulantes(motos YBER)	Est	45	X		Population de la Tapoa	80 000 000		80 000 000	MS
356	Acquérir et doter les CSPS du district de Diapaga en équipements et materiel médicotechnique	Est		X		Population de l'Oudalan	20 000 000		20 000 000	MS
357	Acquérir et doter des ambulances motos pour les CSPS frontaliers du district de Diapaga	Est	8	X	X	Population des aires de formations sanitaires concernées (Tatiangou, Dahangou, Yirini, Nagare, Moabou, Kombongou, Tatiangbouli, Pori)	2 000 000		2 000 000	MS

N°	Activité	Région	Qté	Année		Bénéficiaires	Coût en FCFA	Financement		Responsable de l'activité
				2020	2021			Acquis	A rechercher	
358	Assurer la gratuité de la santé communautaire (achat d'intrants)	Est	372 (nombre projeté d'agents concernés par un achat de résultats et renforcement de stock d'intrants)	X	X	Population de la Tapoa (particulièrement celles des zones frontalières)	100 000 000		100 000 000	MS
359	Equiper le service de pediatrie en materiel de reanimation(extracteur d'oxygiène)	Est	10	X		Usagers du CMA	10 000 000		10 000 000	MS
360	Acquerir une developpeuse numerique pour l'unité de radiologie du CMA de Diapaga	Est	1	X		Population de la Tapoa	15 000 000		15 000 000	MS
361	Assurer la mise en œuvre de la gratuité	Est		X	X	Population de la Tapoa	800 000 000		800 000 000	MS
362	Acquérir et doter le DS de Diapaga d'ambulances	Est	4	X		Tapoa	90 000 000		90 000 000	MS
363	Construire un incinerateur et des latrines au CMA de Diapaga	Est	2	X		Tapoa	30 000 000		30 000 000	MS
364	Construire un incinerateur dans les CSPS de: Botou, Sambalgou, Kaabougou, Tansarga, Kombongou, Mahadaga, Palboa, Moabou, Morideni, Logobou, Nagare, Pori, Diagoargou	Est	17	X		Tapoa	85 000 000		85 000 000	MS
365	Acquerir une ligne speciale SONABEL pour le CMA de Diapaga	Est	1			Population de la Tapoa	11 000 000		11 000 000	MS

N°	Activité	Région	Qté	Année		Bénéficiaires	Coût en FCFA	Financement		Responsable de l'activité
				2020	2021			Acquis	A rechercher	
366	Acquérir et doter les CSPS du district de Gorom en équipements et matériel médicotechnique	Est	1	X		Population du district sanitaire de Fada	80 000 000		80 000 000	MS
367	Acquérir une nouvelle ambulance pour le district sanitaire de Fada	Est	1	X		Population de la province du Gourma	45 000 000		45 000 000	MS
368	Acquérir 10 nouvelles Moto d'au moins 100 CM3 de cylindre au profit des CSPS de la commune de Maticoali	Est	9	X		CSPS de la commune de Maticoali	20 000 000		20 000 000	MS
369	Construire onze incinérateurs au profit des CSPS du district	Est	11	X		Population de la Komondjari	33 000 000		33 000 000	MS
370	Construire des DMEG dans les CSPS de Gayéri et de Haaba	Est	2	X		Population de Gayéri et Haaba	15 000 000		15 000 000	MS
371	Acquérir 02 véhicules de supervision au profit du district sanitaire de Gayéri	Est	2	X		Province de la komondjari	38 000 000		38 000 000	MS
372	Effectuer un diagnostic des installations électriques du CMA de Gayéri et assurer une électrification adéquate	Est	1	X		Usgasers du CMA de Gayeri	10 000 000		10 000 000	MS
373	Former les agents de santé du district sur le DMU et sur la PEC des principales maladies tueuses de l'enfant	Est	80	X		Population du district	18 000 000		18 000 000	MS
374	Recycler les ASBC sur leur paquet d'activités communautaires (PCIME-C, SNN à domicile, dépistage de la MA)	Est	92	X		Population du district	8 000 000		8 000 000	MS
375	Construire et équiper un dépôt préleveur et répartiteur de sang (DPD) à Diapaga	Est	1	X	X	Toute la population de l'Est	750 000 000	380 000 000		MS
376	Construire et équiper unité de radiologie pour le CMA de Pama	Est		X		Usagers du CMA	100 000 000	100 000 000		MS
377	Acquérir des ambulances au profil des DS	Est	5		X	Equipe de la DRS siège à Fada	200 000 000	50 000 000		MS

N°	Activité	Région	Qté	Année		Bénéficiaires	Coût en FCFA	Financement		Responsable de l'activité
				2020	2021			Acquis	A rechercher	
378	Acquérir et doter des ambulances pour les CSPS des chefs lieu de communes frontalières du district de Nouna	Boucle du Mouhoun	3	X	X	Population des aires de formations sanitaires concernées (Kombori-Koura, Madouba, Djibasso)	80 000 000	0	80 000 000	MS
379	Acquérir et doter des ambulances motos pour les CSPS des chefs lieu de commune et tous les CSPS frontaliers du district de Nouna	Boucle du Mouhoun	18	X	X	Population des aires de formations sanitaires concernées (Kansara; Kiénékuy1; Ouaro kuy-Wanian; Ba; Ira, Koroni, Wèrèbèrè)	30 000 000	0	30 000 000	MS
380	Doter les CSPS de Kiénékuy1, Kiénékuy2, Berma, Ba, Kansara, Wèrèbèrè, Konkuy-Koro d'installation pour production d'énergie solaire	Boucle du Mouhoun	1	X	X	Population de Kiénékuy1, Kiénékuy2, Berma, Ba, Kansara, Wèrèbèrè, Konkuy-Koro	20 000 000	0	20 000 000	MS
381	Effectuer des travaux d'électrification solaire au niveau du CMA de Nouna	Boucle du Mouhoun	1		X	Usgasers du CMA de Nouna	15 000 000	0	15 000 000	MS
382	Acquérir deux groupes électrogène dont 1 pour le siège du district de Nouna et 1 pour le CMA	Boucle du Mouhoun	2		X	Usgasers du district de Nouna	160 000 000	0	160 000 000	MS
383	Electrification solaire de la salle de reunion et du DRD du district siège de Nouna	Boucle du Mouhoun	2		X	District sanitaire	7 500 000	0	7 500 000	MS

N°	Activité	Région	Qté	Année		Bénéficiaires	Coût en FCFA	Financement		Responsable de l'activité
				2020	2021			Acquis	A rechercher	
384	Construire un forage pour le CMA	Boucle du Mouhoun	1	X		Population de Nouna	5 000 000	0	5 000 000	MS
385	Construire 1 incinérateur moderne pour le CMA	Boucle du Mouhoun	4	X	X	Population de Nouna	50 000 000	0	50 000 000	MS
386	Réhabiliter le DRD du district de Nouna	Boucle du Mouhoun	1			Population de Nouna	50 000 000	0	50 000 000	MS
387	Normaliser les CSPS de Konankoira, Nian, Médougou (Maternité + Logement + cuisine + latrine douche)	Boucle du Mouhoun	3		X	Population de Nouna	60 000 000	0	60 000 000	MS
388	Construire des blocs de latrines douches supplémentaires au CMA	Boucle du Mouhoun	6		X	Population Nouna	4 000 000	0	4 000 000	MS
389	Appuyer le DS en ressource financière pour la mise à disposition du DRD de Nouna des molécules manquantes à la CAMEG	Boucle du Mouhoun	1	X	X	Population Nouna	50 000 000	0	50 000 000	MS
390	Acquérir et doter les CSPS du district de Nouna en équipements et matériel médicotechnique	Boucle du Mouhoun	46		X	Population de Nouna	50 000 000	0	50 000 000	MS
391	Acquérir et doter les CSPS du district sanitaire de tougan en équipements et matériel médicotechnique	Boucle du Mouhoun	40	X	X	Population de tougan	120 000 000	0	120 000 000	MS
392	Acquérir et doter des ambulances motos pour les CSPS frontaliers du district de Tougan	Boucle du Mouhoun	7	X	X	Population des aires de formations sanitaires concernées (Toéni, Nehourou, Lroni, Semé, Sindié, Konga, Niassan, Di)	35 000 000	0	35 000 000	MS
393	Doter le CMA de Tougan d'un Forage	Boucle du Mouhoun	1		X	Population de Tougan	15 000 000	0	15 000 000	MS
394	construire un DRD adapté au district sanitaire de Tougan	Boucle du Mouhoun	1		X	Population de sourou	50 000 000	0	50000000	MS
395	Acquérir et doter le DS de Tougan d'une ambulance	Boucle du Mouhoun	1	X		Population de tougan	35 000 000	0	35000000	MS

N°	Activité	Région	Qté	Année		Bénéficiaires	Coût en FCFA	Financement		Responsable de l'activité
				2020	2021			Acquis	A rechercher	
396	Construire un incinérateur et un Dépôt MEG dans le CMA de Tougan	Boucle du Mouhoun	2		X	population de tougan	50 000 000	0	50000000	MS
397	Assurer la mise en œuvre de la gratuité des soins	Boucle du Mouhoun	1	X	X	Population du Sourou	384 000 000	384 000 000	0	MS
398	Construire un dépôt PEV régional	Boucle du Mouhoun	1		X	Enfants de 0 à 18 mois et les femmes enceintes de la région	30 000 000	0	30 000 000	MS
399	Doter le CMA de Toma d'un groupe électrogène de relais	Boucle du Mouhoun	1		X	Population de la province	80 000 000	0	80 000 000	MS
400	Construire et équiper le CSPS de Babakou	Centre-est	1	X	X	Populations de Babakou	178 000 000	178 000 000		MS
401	Doter une ambulance au district de Ouargaye	Centre-est	1		X	populations du district de Ouargaye	56 000 000		56 000 000	MS
402	Assurer le paiement des motivations mensuelles des ASBC	Centre-est	200	X	X	populations du district de Ouargaye	144 000 000		144 000 000	MS
403	Doter les formations sanitaires de motos adaptées au contexte	Centre-est	20	X	X	CSPS de Ouargaye	26 000 000		26 000 000	MS
404	Installer des systèmes d'énergie solaire : dans 10 CSPS	Centre-est	10	X	X	Populations de Ouargaye	30 000 000		30 000 000	MS
405	Renforcer les stocks de MEG et consommables des formations sanitaires fragilisées	Centre-est	15	X	X	Populations de Ouargaye	20 000 000		20 000 000	MS
406	Doter le district d'ambulance à 4 roues	Centre-est	5	X	X	Populations de Ouargaye	15 000 000		15 000 000	MS
407	Assurer la maintenance des ambulances à 4 roues	Centre-est	3	X	X	Populations de Ouargaye	10 000 000		10 000 000	MS
408	Réaliser l'immersion des femmes ASBC dans les formations sanitaires sur l'accompagnement des femmes enceintes ou parturientes	Centre-est	2 sessions	X	X	Populations de Ouargaye	9 000 000		9 000 000	MS

N°	Activité	Région	Qté	Année		Bénéficiaires	Coût en FCFA	Financement		Responsable de l'activité
				2020	2021			Acquis	A rechercher	
409	Superviser les agents sur la prise en charge sanitaire des déplacés dans la région	Centre-est	2	X	X	populations Ouargaye et Comin yanga	7 000 000		7 000 000	MS
410	Former l' Equipe d'intervention rapide sur la gestion des épidémies et autres urgences sanitaires en situation d'insécurité	Centre-est	2 sessions	X	X	Populations de Ouargaye	7 000 000		7 000 000	MS
411	Doter les formations sanitaires des zones à risque en carburant pour les ambulances tricycles	Centre-est	2000 litres	X	X	populations Soudougui et Comin yanga	1 400 000		1 400 000	MS
412	Assurer le paiement des motivations mensuelles des ASBC	Centre-est	70	X	X	populations du district de Bittou	50 400 000		50 400 000	MS
413	Doter les formations sanitaires de motos adaptées au contexte	Centre-est	12		X	CSPS de Bittou et Bané	15 000 000		15 000 000	MS
414	Installer des systèmes t d'énergie solaire : dans 5 CSPS	Centre-est	5			Populations de Bittou et Bané	15 000 000		15 000 000	MS
415	Renforcer les stocks de MEG et consommables des formations sanitaires fragilisées	Centre-est	15			Populations de Bittou et Bané	20 000 000		20 000 000	MS
416	Doter le district d'ambulance à 4 roues	Centre-est	1			Populations de Bittou et Bané	70 000 000		70 000 000	MS
417	Former les agents du districts sur la gestion du stress	Centre-est	3 sessions	X	X	populations du district de Bittou	10 000 000		10 000 000	MS
418	Réaliser l'immersion des femmes ASBC dans les formations sanitaires sur l'accompagnement des femmes enceintes ou parturientes	Centre-est	2sessions	X	X	Populations de Bittou et Bané	9 000 000		9 000 000	MS
419	Superviser les agents sur la prise en charge sanitaire des déplacés dans la région	Centre-est	2	X	X	populations Bittou et Bané	7 000 000		7 000 000	MS

N°	Activité	Région	Qté	Année		Bénéficiaires	Coût en FCFA	Financement		Responsable de l'activité
				2020	2021			Acquis	A rechercher	
420	Doter le district de Bittou en Groupe électrogène	Centre-est	1		X	populations district de Bittou	15 000 000		15 000 000	MS
421	Former l' Equipe d'intervention rapide sur la gestion des épidémies et autres urgences sanitaires en situation d'insécurité	Centre-est	2 sessions	X	X	Populations du district de Bittou	7 000 000		7 000 000	MS
422	Doter une ambulance au district de Bittou	Centre-est	1	X		populations du district de Bittou	70 000 000		70 000 000	MS
423	Améliorer la disponibilité en médicaments et consommables médicaux en construisant un DRD	Centre-est	1	X	X	Populations du district de Bittou	200 000 000		200 000 000	MS
424	Doter les formations sanitaires de motos adaptées au contexte	Centre-est	12	X	X	CSPS de Bittou et Bané	15 000 000		15 000 000	MS
425	Installer des systèmes t d'énergie solaire : dans 5 CSPS	Centre-est	5			Populations de Bittou et Bané	15 000 000		15 000 000	MS
426	Renforcer les stocks de MEG et consommables des formations sanitaires fragilisées	Centre-est	15			Populations de Bittou et Bané	20 000 000		20 000 000	MS
427	Doter le district d'ambulance à 4 roues	Centre-est	1		X	Populations de Bittou et Bané	70 000 000		70 000 000	MS
428	Former les agents du districts sur la gestion du stress	Centre-est	3 sessions	X	X	populations du district de Bittou	10 000 000		10 000 000	MS
429	Doter le district de Bittou en Groupe électrogène	Centre-est	1		X	populations district de Bittou	15 000 000		15 000 000	MS
430	Former l' Equipe d'intervention rapide sur la gestion des épidémies et autres urgences sanitaires en situation d'insécurité	Centre-est	2 sessions	X	X	Populations du district de Bittou	7 000 000		7 000 000	MS

N°	Activité	Région	Qté	Année		Bénéficiaires	Coût en FCFA	Financement		Responsable de l'activité
				2020	2021			Acquis	A rechercher	
431	Equiper le bloc opératoire de Zabré	Centre-est	2sessions		X	Populations de Bittou et Bané	9 000 000		9 000 000	MS
TOTAL Action 2.1.							8 258 920 596	2 216 173 010	6 042 747 586	
Action 2.2: Gérer la crise éducative										
432	Assurer la prise en charge scolaire des élèves déplacés internes dans les zones concernées par l'insécurité	Sahel	883,3	X		Elèves déplacés internes	2 500 000	2 500 000		MFSNFAH
433	Assurer la prise en charge scolaire des élèves déplacés internes dans les zones concernées par l'insécurité	Nord	883,3	X		Elèves déplacés internes	2 500 000	2 500 000		MFSNFAH
434	Assurer la prise en charge scolaire des élèves déplacés internes dans les zones concernées par l'insécurité	Centre-nord	883,3	X		Elèves déplacés internes	2 500 000	2 500 000		MFSNFAH
435	Assurer la prise en charge scolaire des élèves déplacés internes dans les zones concernées par l'insécurité	Est	883,3	X		Elèves déplacés internes	2 500 000	2 500 000		MFSNFAH
436	Assurer la prise en charge scolaire des élèves déplacés internes dans les zones concernées par l'insécurité	Boucle du Mouhoun	883,3	X		Elèves déplacés internes	2 500 000	2 500 000		MFSNFAH
437	Assurer la prise en charge scolaire des élèves déplacés internes dans les zones concernées par l'insécurité	Centre-est	883,3	X		Elèves déplacés internes	2 500 000	2 500 000		MFSNFAH
438	Construire un Bloc de 3 SDC+Bureau+Magasin+Latrine	Sahel	1			ENFANTS 6-12ANS	29 134 000	29 134 000		MENA
439	Construire un Bloc de 3 SDC+Bureau+Magasin+Latrine	Sahel	1			ENFANTS 6-12ANS	29 134 000	29 134 000		MENA
440	Construire un Bloc de 3 SDC+Bureau+Magasin+Latrine	Sahel	1			ENFANTS 6-12ANS	31 630 000	31 630 000		MENA
441	Construire un Bloc de 3 SDC+Bureau+Magasin+Latrine	Sahel	1			ENFANTS 6-12ANS	31 630 000	31 630 000		MENA
442	Construire un Bloc de 3 SDC+Bureau+Magasin+Latrine	Sahel	1			ENFANTS 6-12ANS	29 134 000	29 134 000		MENA

N°	Activité	Région	Qté	Année		Bénéficiaires	Coût en FCFA	Financement		Responsable de l'activité
				2020	2021			Acquis	A rechercher	
443	Construire 1 CST équipée + Latrine	Sahel	1			POP 15 ANS ET PLUS	19 959 998	19 959 998		MENA
444	Accorder des subventions pour la scolarisation des filles et autres enfants vulnérables	Sahel					50 000 000			MENA
445	Réhabiliter les structures éducatives endommagées	Sahel					30 000 000			MENA
446	Mettre en place des centres de formation au métier	Sahel					1 400 000 000			MENA
447	Doter les filles vulnérables inscrites en ration sèche	Sahel					1 125 000 000			MENA
448	Doter les filles vulnérables en kit d'hygiène	Sahel					75 000 000			MENA
449	Approvisionner toutes les écoles des régions à fort défis sécuritaires en vivres permettant de couvrir toute l'année scolaire	Sahel					2 000 000 000			MENA
450	Accompagner les foyers coraniques dans la scolarisation des enfants talibés	Sahel					60 000 000			MENA
451	Mettre en place des centres de formation au métier	Sahel					1 400 000 000			MENA
452	Apporter une assistance psychosociale aux enseignants affectés	Sahel					108 000 000			MENA
453	Former les acteurs (APE, AME, COGES, élus locaux, responsables administratifs) à l'approche safe school et en secourisme	Sahel					240 000 000			MENA
454	Former des maîtres coraniques à l'initiation des enfants aux métiers	Sahel					24 000 000			MENA
455	Doter les élèves issus des ménages vulnérables en kits scolaires	Sahel					783 377 000			MENA
456	Réhabiliter les structures éducatives endommagées	Nord					5 000 000	5 000 000		MENA
457	Organiser des séances de sensibilisation des communautés sur l'inscription et le maintien des filles et enfants en situation de vulnérabilité	Nord					4 166 667	4 166 667		MENA

N°	Activité	Région	Qté	Année		Bénéficiaires	Coût en FCFA	Financement		Responsable de l'activité
				2020	2021			Acquis	A rechercher	
458	Accorder des subventions pour la scolarisation des filles et autres enfants vulnérables	Nord			X		8 333 333	8 333 333		MENA
459	Mettre en place des centres de formation au métier	Nord					233 333 333	233 333 333		MENA
460	Doter les filles vulnérables inscrites en ration sèche	Nord					187 500 000	187 500 000		MENA
461	Doter les filles vulnérables en kit d'hygiène	Nord					12 500 000	12 500 000		MENA
462	Approvisionner toutes les écoles des régions à fort défis sécuritaires en vivres permettant de couvrir toute l'année scolaire	Nord					3 333 333 333	3 333 333 333		MENA
463	Apporter une assistance psychosociale aux enseignants affectés	Nord					18 000 000	18 000 000		MENA
464	Former les acteurs (APE, AME, COGES, élus locaux, responsables administratifs) à l'approche safe school et en secourisme	Nord					40 000 000	40 000 000		MENA
465	Former des maîtres coraniques à l'initiation des enfants aux métiers	Nord					4 000 000	4 000 000		MENA
466	Doter les élèves issus des ménages vulnérables en kits scolaires	Nord					130 562 833	130 562 833		MENA
467	Réhabiliter les structures éducatives endommagées	Centre-nord		X			5 000 000	5 000 000		MENA
468	Organiser des séances de sensibilisation des communautés sur l'inscription et le maintien des filles et enfants en situation de vulnérabilité	Centre-nord					4 166 667	4 166 667		MENA
469	Accorder des subventions pour la scolarisation des filles et autres enfants vulnérables	Centre-nord					8 333 333	8 333 333		MENA
470	Mettre en place des centres de formation au métier	Centre-nord		X			233 333 333	233 333 333		MENA
471	Doter les filles vulnérables inscrites en ration sèche	Centre-nord		X			187 500 000	187 500 000		MENA
472	Doter les filles vulnérables en kit d'hygiène	Centre-nord		X			12 500 000	12 500 000		MENA

N°	Activité	Région	Qté	Année		Bénéficiaires	Coût en FCFA	Financement		Responsable de l'activité
				2020	2021			Acquis	A rechercher	
473	Approvisionner toutes les écoles des régions à fort défis sécuritaires en vivres permettant de couvrir toute l'année scolaire	Centre-nord					3 333 333 333	3 333 333 333		MENA
474	Apporter une assistance psychosociale aux enseignants affectés	Centre-nord					18 000 000	18 000 000		MENA
475	Former les acteurs (APE, AME, COGES, élus locaux, responsables administratifs) à l'approche safe school et en secourisme	Centre-nord					40 000 000	40 000 000		MENA
476	Former des maîtres coraniques à l'initiation des enfants aux métiers	Centre-nord		X			4 000 000	4 000 000		MENA
477	Doter les élèves issus des ménages vulnérables en kits scolaires	Centre-nord					130 562 833	130 562 833		MENA
478	Réhabiliter les structures éducatives endommagées	Est					5 000 000			MENA
479	Organiser des séances de sensibilisation des communautés sur l'inscription et le maintien des filles et enfants en situation de vulnérabilité	Est					4 166 667			MENA
480	Accorder des subventions pour la scolarisation des filles et autres enfants vulnérables	Est					8 333 333			MENA
481	Mettre en place des centres de formation au métier	Est					233 333 333			MENA
482	Doter les filles vulnérables inscrites en ration sèche	Est					187 500 000			MENA
483	Doter les filles vulnérables en kit d'hygiène	Est					12 500 000			MENA
484	Approvisionner toutes les écoles des régions à fort défis sécuritaires en vivres permettant de couvrir toute l'année scolaire	Est					3 333 333 333			MENA
485	Apporter une assistance psychosociale aux enseignants affectés	Est					18 000 000			MENA
486	Former les acteurs (APE, AME, COGES, élus locaux, responsables administratifs) à l'approche safe school et en secourisme	Est					40 000 000			MENA

N°	Activité	Région	Qté	Année		Bénéficiaires	Coût en FCFA	Financement		Responsable de l'activité
				2020	2021			Acquis	A rechercher	
487	Former des maîtres coraniques à l'initiation des enfants aux métiers	Est					4 000 000			MENA
488	Doter les élèves issus des ménages vulnérables en kits scolaires	Est					130 562 833			MENA
489	Réhabiliter les structures éducatives endommagées	Boucle du Mouhoun		X	X		5 000 000	5 000 000		MENA
490	Organiser des seances de sensibilisation des communautes sur l'inscription et le maintien des filles et enfants en situation de vulnérabilité	Boucle du Mouhoun		X			4 166 667	4 166 667		MENA
491	Accorder des subventions pour la scolarisation des filles et autres enfants vulnérables	Boucle du Mouhoun			X		8 333 333	8 333 333		MENA
492	Mettre en place des centres de formation au métier	Boucle du Mouhoun		X	X		233 333 333	233 333 333		MENA
493	Doter les filles vulnérables inscrites en ration sèche	Boucle du Mouhoun		X	X		187 500 000	187 500 000		MENA
494	Doter les filles vulnérables en kit d'hygiène	Boucle du Mouhoun		X	X		12 500 000	12 500 000		MENA
495	Approvisionner toutes les écoles des régions à fort défis sécuritaires en vivres permettant de couvrir toute l'année scolaire	Boucle du Mouhoun		X			3 333 333 333	3 333 333 333		MENA
496	Apporter une assistance psychosociale aux enseignants affectés	Boucle du Mouhoun		X			18 000 000	18 000 000		MENA
497	Former les acteurs (APE, AME, COGES, élus locaux, responsables administratifs) à l'approche safe school et en secourisme	Boucle du Mouhoun		X	X		40 000 000	40 000 000		MENA
498	Former des maîtres coraniques à l'initiation des enfants aux métiers	Boucle du Mouhoun		X	X		4 000 000	4 000 000		MENA
499	Doter les élèves issus des ménages vulnérables en kits scolaires	Boucle du Mouhoun		X			130 562 833	130 562 833		MENA
500	Réhabiliter les structures éducatives endommagées	Centre-est		X	X		5 000 000	5 000 000		MENA
501	Organiser des seances de sensibilisation des communautes sur l'inscription et le maintien des filles et enfants en situation de vulnérabilité	Centre-est					4 166 667	4 166 667		MENA

N°	Activité	Région	Qté	Année		Bénéficiaires	Coût en FCFA	Financement		Responsable de l'activité
				2020	2021			Acquis	A rechercher	
502	Accorder des subventions pour la scolarisation des filles et autres enfants vulnérables	Centre-est					8 333 333	8 333 333		MENA
503	Mettre en place des centres de formation au métier	Centre-est					233 333 333	233 333 333		MENA
504	Doter les filles vulnérables inscrites en ration sèche	Centre-est					187 500 000	187 500 000		MENA
505	Doter les filles vulnérables en kit d'hygiène	Centre-est					12 500 000	12 500 000		MENA
506	Approvisionner toutes les écoles des régions à fort défis sécuritaires en vivres permettant de couvrir toute l'année scolaire	Centre-est					3 333 333 333	3 333 333 333		MENA
507	Apporter une assistance psychosociale aux enseignants affectés	Centre-est					18 000 000	18 000 000		MENA
508	Former les acteurs (APE, AME, COGES, élus locaux, responsables administratifs) à l'approche safe school et en secourisme	Centre-est					40 000 000	40 000 000		MENA
509	Former des maîtres coraniques à l'initiation des enfants aux métiers	Centre-est					4 000 000	4 000 000		MENA
	Doter les élèves issus des ménages vulnérables en kits scolaires	Centre-est					130 562 833	130 562 833		MENA
	Former les PDI en entrepreneuriat et création d'entreprises	Sahel		X			216 666 667	216 666 667		ONUDI
	Former les PDI en entrepreneuriat et création d'entreprises	Nord		X			216 666 667	216 666 667		ONUDI
	Former les PDI en entrepreneuriat et création d'entreprises	Centre-nord		X			216 666 667	216 666 667		ONUDI
	Former les PDI en entrepreneuriat et création d'entreprises	Est		X			216 666 667	216 666 667		ONUDI
	Former les PDI en entrepreneuriat et création d'entreprises	Boucle du Mouhoun		X			216 666 667	216 666 667		ONUDI
510	Former les PDI en entrepreneuriat et création d'entreprises	Centre-est		X			216 666 667	216 666 667		ONUDI
	TOTAL Action 2.2.						28 664 646 498	17 392 539 998	11 272 106 500	

N°	Activité	Région	Qté	Année		Bénéficiaires	Coût en FCFA	Financement		Responsable de l'activité
				2020	2021			Acquis	A rechercher	
Action 2.3: Repondre aux besoins en eau et assainissement des populations										
511	Forages neufs	Sahel	154	X		Population	1 232 000 000	0	1 232 000 000	MEA
512	Forages réhabilités	Sahel	118	X		Population	354 000 000	0	354 000 000	MEA
513	Latrines familiales	Sahel	9000	X		Population	1 350 000 000	0	1 350 000 000	MEA
512	latrines publiques et institutionnelles	Sahel	50	X		Population	175 000 000	0	175 000 000	MEA
513	Approvisionner en eau potable les sites des PDis à travers les citernes	Sahel		X		Population	15 000 000	0	15 000 000	MEA
514	Installer des ouvrages mobiles d'assainissement dans les nouveaux sites accueillant les PDis ;	Sahel		X		Population	5 000 000	0	5 000 000	MEA
513	Installer des dispositifs de lave main dans les sites abritant les PDis	Sahel		X		Population	5 000 000	0	5 000 000	MEA
514	Développer l'approche l'ATPC au profit des communautés	Sahel		X		Population	22 500 000	0	22 500 000	MEA
515	Forages neufs	Nord	60	X		Population	480 000 000	432 000 000	48 000 000	MEA
514	Forages à gros débit	Nord	4	X		Population	40 000 000	0		MEA
515	Forages profonds à gros débit	Nord	3	X		Population	90 000 000	30 000 000	60 000 000	MEA
516	Forages réhabilités	Nord	30	X		Population	90 000 000	172 335 000	82 335 000	MEA
515	Latrines familiales	Nord	1700	X		Population	255 000 000	231 100 455	23 899 545	MEA
516	latrines publiques et institutionnelles	Nord	10	X		Population	35 000 000	13 900 000	21 100 000	MEA
517	Mise en œuvre de l'ATPC	Nord	1	X		Population	20 000 000	0	20 000 000	MEA
516	Approvisionner en eau potable les sites des PDis à travers les citernes	Nord		X		Population	30 000 000		30 000 000	MEA

N°	Activité	Région	Qté	Année		Bénéficiaires	Coût en FCFA	Financement		Responsable de l'activité
				2020	2021			Acquis	A rechercher	
517	Installer des ouvrages mobiles d'assainissement dans les nouveaux sites accueillant les PDis ;	Nord		X		Population	10 000 000		10 000 000	MEA
518	Installer des dispositifs de lave main dans les sites abritant les PDis	Nord		X		Population	5 000 000		5 000 000	MEA
517	Forages neufs	Centre-nord	100	X		population	800 000 000		800 000 000	MEA
518	Forages à gros débit	Centre-nord	1	X		population	10 000 000		10 000 000	MEA
519	Forages profonds à gros débit	Centre-nord	1	X		population	30 000 000		30 000 000	MEA
518	Forages réhabilités	Centre-nord	25	X		population	63 000 000		63 000 000	MEA
519	AEPS neuves	Centre-nord	5	X		population	850 000 000		850 000 000	MEA
520	PEA Neufs	Centre-nord	6	X		population	150 000 000		150 000 000	MEA
519	AEPS réhabilités/extensions	Centre-nord	3	X		population	225 000 000		225 000 000	MEA
520	Etudes APD pour des AEPS neuves	Centre-nord	2	X		population	8 000 000		8 000 000	MEA
521	Etudes APD pour la réhabilitation d'AEPS	Centre-nord	2	X		population	7 000 000		7 000 000	MEA
520	Suivi de la qualité de l'eau des AEPS et forages	Centre-nord	100	X		population	10 000 000		10 000 000	MEA
521	Latrines familiales	Centre-nord	1000	X		population	308 400 000		308 400 000	MEA
522	latrines publiques et institutionnelles	Centre-nord	25	X		population	87 500 000		87 500 000	MEA
521	Puisards domestiques	Centre-nord	1000	X		population	80 000 000		80 000 000	MEA
522	Mise en œuvre de l'ATPC	Centre-nord	10	X		population	100 000 000		100 000 000	MEA

N°	Activité	Région	Qté	Année		Bénéficiaires	Coût en FCFA	Financement		Responsable de l'activité
				2020	2021			Acquis	A rechercher	
523	Approvisionner en eau potable les sites des PDis à travers les citernes	Centre-nord		X		Population	60 000 000		60 000 000	MEA
522	Installer des ouvrages mobiles d'assainissement dans les nouveaux sites accueillant les PDis ;	Centre-nord		X		Population	10 000 000		10 000 000	MEA
523	Installer des dispositifs de lave main dans les sites abritant les PDis	Centre-nord		X		Population	10 000 000		10 000 000	MEA
524	Réaliser les forages neufs communautaires	Est	41	X		Population	328 000 000	320 160 000	7 840 000	MEA
523	Réaliser les forages neufs écoles et CSPS	Est	40	X		Population	320 000 000	160 000 000	160 000 000	MEA
524	Réhabiliter les forages communautaires	Est	20	X		Population	60 000 000	38 265 000	21 735 000	MEA
525	Réhabiliter les forages des écoles et CSPS	Est	20	X		Population	60 000 000	60 000 000	-	MEA
524	Réaliser les AEPS neuves	Est	1	X		Population	150 000 000	-	150 000 000	MEA
525	Réhabiliter/Etendre les AEPS	Est	1	X		Population	100 000 000	59 000 000	41 000 000	MEA
526	Réaliser les Etudes APD pour des AEPS	Est	4	X		Population	40 000 000	37 500 000	2 500 000	MEA
525	Réaliser une Etude pour la réalisation de CPE et AEP multi-villages	Est	1	X		Population	25 000 000	10 613 000	14 387 000	MEA
526	Réaliser les latrines familiales	Est	489	X		Population	73 300 000	73 300 000		MEA
527	Réaliser les latrines publiques et institutionnelles	Est	73	X		Population	219 000 000	219 000 000		MEA
526	Approvisionner en eau potable les sites des PDis à travers les citernes	Est		X		Population	15 000 000	-	15000000	MEA
527	Installer des ouvrages mobiles d'assainissement dans les nouveaux sites accueillant les Pdis	Est		X		Population	8 000 000		8000000	MEA
528	Installer des dispositifs de lave main dans les sites abritant les PDis	Est		X		Population	3 500 000		3500000	MEA

N°	Activité	Région	Qté	Année		Bénéficiaires	Coût en FCFA	Financement		Responsable de l'activité
				2020	2021			Acquis	A rechercher	
527	Forages neufs	Boucle du Mouhoun	100	X		Population	750 000 000	675 000 000	75 000 000	MEA
528	Forages réhabilités	Boucle du Mouhoun	25	X		Population	75 000 000	54 000 000	21 000 000	MEA
529	AEPS neuves	Boucle du Mouhoun	10	X		Population	1 000 000 000	900 000 000	100 000 000	MEA
528	AEPS réhabilités/extensions	Boucle du Mouhoun	1	X		Population	75 000 000	75 000 000	-	MEA
529	Etude pour la réalisation de CPE et AEP multi-villages	Boucle du Mouhoun	1	X		Population	25 000 000	0	25 000 000	MEA
530	Latrines familiales	Boucle du Mouhoun	1500	X		Population	180 000 000	180 000 000	-	MEA
529	latrines publiques et institutionnelles	Boucle du Mouhoun	15	X		Population	52 500 000	28 000 000	24 500 000	MEA
530	Puisards domestiques	Boucle du Mouhoun	100	X		Population	8 000 000	1 600 000	6 400 000	MEA
531	Approvisionner en eau potable les sites des PDis à travers les citernes	Boucle du Mouhoun		X		Population	30 000 000	0	30 000 000	MEA
530	Installer des ouvrages mobiles d'assainissement dans les nouveaux sites accueillant les PDis ;	Boucle du Mouhoun		X		Population	6 000 000		6 000 000	MEA
531	Installer des dispositifs de lave main dans les sites abritant les PDis	Boucle du Mouhoun		X		Population	5 000 000		5 000 000	MEA
532	Développer l'approche l'ATPC au profit des communautés	Boucle du Mouhoun		X		Population	45 000 000		45 000 000	MEA
531	Réaliser les forages neufs	Centre-est	30	X		Population	240 000 000	136 000 000	104 000 000	MEA
532	Réhabiliter les forages	Centre-est	30	X		Population	90 000 000	75 000 000	15 000 000	MEA
533	Réaliser une analyse Physico chimiques et bactériologiques des forages existants (Qualité de l'Eau)	Centre-est	20	X		Population	4 000 000	-	4000000	MEA
532	Latrines familiales	Centre-est	500	X		Population	75 000 000	69 000 000	6000000	MEA

N°	Activité	Région	Qté	Année		Bénéficiaires	Coût en FCFA	Financement		Responsable de l'activité
				2020	2021			Acquis	A rechercher	
533	Déclencher l'ATPC	Centre-est	10	X		Population	15 000 000		15000000	MEA
534	Approvisionner en eau potable les sites des PDis à travers les citernes	Centre-est	150	X		Population	22 500 000		22 500 000	MEA
533	Installer des ouvrages mobiles d'assainissement dans les nouveaux sites accueillant les PDis ;	Centre-est	50	X		Population	5 000 000		5 000 000	MEA
534	Installer des dispositifs de lave main dans les sites abritant les PDis	Centre-est	80	X		Population	4 000 000		4 000 000	MEA
TOTAL Action 2.3.							11 131 200 000	4 050 773 455	7 080 426 545	
Action 2.4 : Apporter une assistance en vivres, logements et matériels de survie aux PDis et personnes vulnérables										
535	Assister des personnes vulnérables en vivres	Sahel	83,33	X		Personnes vulnérables	2 500 000	2 500 000	-	MFSNFAH
536	Assister des personnes vulnérables en vivres	Nord	83,33	X		Personnes vulnérables	2 500 000	2 500 000	-	MFSNFAH
537	Assister des personnes vulnérables en vivres	Centre-nord	83,33	X		Personnes vulnérables	2 500 000	2 500 000	-	MFSNFAH
538	Assister des personnes vulnérables en vivres	Est	83,33	X		Personnes vulnérables	2 500 000	2 500 000	-	MFSNFAH
539	Assister des personnes vulnérables en vivres	Boucle du Mouhoun	83,33	X		Personnes vulnérables	2 500 000	2 500 000	-	MFSNFAH
540	Assister des personnes vulnérables en vivres	Centre-est	83,33	X		Personnes vulnérables	2 500 000	2 500 000	-	MFSNFAH
541	Acquérir des vivres et des non vivres pour l'assistance des personnes victimes de catastrophes, crises humanitaires et autres personnes vulnérables	Sahel	8333,33 tonnes	x		Personnes victimes de catastrophes, crises humanitaires et autres personnes vulnérables	66 666 667	66 666 667	-	MFSNFAH
542	Acquérir des vivres et des non vivres pour l'assistance des personnes victimes de catastrophes, crises humanitaires et autres personnes vulnérables	Nord	8333,33 tonnes	x		Personnes victimes de catastrophes,	66 666 667	66 666 667	-	MFSNFAH

N°	Activité	Région	Qté	Année		Bénéficiaires	Coût en FCFA	Financement		Responsable de l'activité
				2020	2021			Acquis	A rechercher	
						crises humanitaires et autres personnes vulnérables				
543	Acquérir des vivres et des non vivres pour l'assistance des personnes victimes de catastrophes, crises humanitaires et autres personnes vulnérables	Centre-nord	8333,33 tonnes	x		Personnes victimes de catastrophes, crises humanitaires et autres personnes vulnérables	66 666 667	66 666 667	-	MFSNFAH
544	Acquérir des vivres et des non vivres pour l'assistance des personnes victimes de catastrophes, crises humanitaires et autres personnes vulnérables	Est	8333,33 tonnes	x		Personnes victimes de catastrophes, crises humanitaires et autres personnes vulnérables	66 666 667	66 666 667	-	MFSNFAH
545	Acquérir des vivres et des non vivres pour l'assistance des personnes victimes de catastrophes, crises humanitaires et autres personnes vulnérables	Boucle du Mouhoun	8333,33 tonnes	x		Personnes victimes de catastrophes, crises humanitaires et autres personnes vulnérables	66 666 667	66 666 667	-	MFSNFAH
546	Acquérir des vivres et des non vivres pour l'assistance des personnes victimes de catastrophes, crises humanitaires et autres personnes vulnérables	Centre-est	8333,33 tonnes	x		Personnes victimes de catastrophes, crises humanitaires et autres	66 666 667	66 666 667	-	MFSNFAH

N°	Activité	Région	Qté	Année		Bénéficiaires	Coût en FCFA	Financement		Responsable de l'activité
				2020	2021			Acquis	A rechercher	
						personnes vulnérables				
547	Apporter une assistance humanitaires aux personnes victimes de catastrophes et de crises humanitaires/vulnérables	Sahel	1E+05	x		Personnes victimes de catastrophes et de crises humanitaires /vulnérables	16 316 667	7 983 333	8 333 333	MFSNFAH
548	Apporter une assistance humanitaires aux personnes victimes de catastrophes et de crises humanitaires/vulnérables	Nord	1E+05	x		Personnes victimes de catastrophes et de crises humanitaires /vulnérables	16 316 667	7 983 333	8 333 333	MFSNFAH
549	Apporter une assistance humanitaires aux personnes victimes de catastrophes et de crises humanitaires/vulnérables	Centre-nord	1E+05	x		Personnes victimes de catastrophes et de crises humanitaires /vulnérables	16 316 667	7 983 333	8 333 333	MFSNFAH
550	Apporter une assistance humanitaires aux personnes victimes de catastrophes et de crises humanitaires/vulnérables	Est	1E+05	x		Personnes victimes de catastrophes et de crises humanitaires /vulnérables	16 316 667	7 983 333	8 333 333	MFSNFAH
551	Apporter une assistance humanitaires aux personnes victimes de catastrophes et de crises humanitaires/vulnérables	Boucle du Mouhoun	1E+05	x		Personnes victimes de catastrophes et de crises humanitaires /vulnérables	16 316 667	7 983 333	8 333 333	MFSNFAH
552	Apporter une assistance humanitaires aux personnes victimes de catastrophes et de crises humanitaires/vulnérables	Centre-est	1E+05	x		Personnes victimes de catastrophes	16 316 667	7 983 333	8 333 333	MFSNFAH

N°	Activité	Région	Qté	Année		Bénéficiaires	Coût en FCFA	Financement		Responsable de l'activité
				2020	2021			Acquis	A rechercher	
						et de crises humanitaires /vulnérables				
553	Apporter une assistance spécifique aux femmes et aux enfants victimes de violences armées	Sahel	83,33	x		Femmes et enfants victimes de la violences armées	3 333 333		3 333 333	MFSNFAH
554	Apporter une assistance spécifique aux femmes et aux enfants victimes de violences armées	Nord	83,33	x		Femmes et enfants victimes de la violences armées	3 333 333		3 333 333	MFSNFAH
555	Apporter une assistance spécifique aux femmes et aux enfants victimes de violences armées	Centre-nord	83,33	x		Femmes et enfants victimes de la violences armées	3 333 333		3 333 333	MFSNFAH
556	Apporter une assistance spécifique aux femmes et aux enfants victimes de violences armées	Est	83,33	x		Femmes et enfants victimes de la violences armées	3 333 333		3 333 333	MFSNFAH
557	Apporter une assistance spécifique aux femmes et aux enfants victimes de violences armées	Boucle du Mouhoun	83,33	x		Femmes et enfants victimes de la violences armées	3 333 333		3 333 333	MFSNFAH
558	Apporter une assistance spécifique aux femmes et aux enfants victimes de violences armées	Centre-est	83,33	x		Femmes et enfants victimes de la violences armées	3 333 333		3 333 333	MFSNFAH
TOTAL Action 2.4							532 900 000	462 900 000	70 000 000	

N°	Activité	Région	Qté	Année		Bénéficiaires	Coût en FCFA	Financement		Responsable de l'activité
				2020	2021			Acquis	A rechercher	
Action 2.5 : Accroître l'offre aux services sociaux connexes										
559	Aménagement de pistes rurales: (Travaux d'aménagement de pistes rurales dans onze Régions)	Nord	408,04 km	X		Population	2 550 250 000		2 550 250 000	MI
560	Aménagement de pistes rurales: (Travaux d'aménagement de pistes rurales dans onze Régions)	Est	408,04 km	X		Population	2 550 250 000		X	MI
561	Projet de renforcement de la route communautaire CU2a Section Gounghin-Fada N'Gourma-Piéga-Frontière du Niger, lots 1, 2 et 3 (Installation du chantier)	Est	218 km	X		Population	24 864 233 000	24 864 233 000		MI
562	Aménagement de pistes rurales: (Travaux d'aménagement de pistes rurales dans onze Régions)	Boucle du Mouhoun	408,04 km		X	Population	2 550 250 000		2 550 250 000	MI
563	Travaux de construction et de bitumage de la route nationale N°21 Didyr-Toma-Tougan,lot2 (ouvrages, chaussée, revêtement)	Boucle du Mouhoun	41 km		X	Population	6 423 861 153	6 423 861 153		MI
564	Etudes de réhabilitation de la route en terre Boromo - Safané -Lanfièra (Embr RN4) (RR29)	Boucle du Mouhoun	81 km		X	Population	243 000 000		243 000 000	MI
565	Etudes de réhabilitation de la route en terre Nouna - Dokuy - Balavé - Solenzo - Bondokuy (RR17)	Boucle du Mouhoun	71,2 km		X	Population	213 600 000		213 600 000	MI
566	Etudes de réhabilitation de la route en terre Ouababou (Emb RN1) - Bagassi - Mamou - Bondokuy (EmbRN10)	Boucle du Mouhoun	77,2 km		X	Population	231 600 000		231 600 000	MI
567	Aménagement de pistes rurales: (Travaux d'aménagement de pistes rurales dans onze Régions)	Centre-est	408,04 km	X		Population	2 550 250 000		2 550 250 000	MI
568	Déployer 11 pylones et 25 Stations LTE et des liaisons sans fil point à point et multipoint dans les régions du nord,sahel,centre nord	Nord	11(25)		X	Structures administratives	345 617 280	345 617 280	-	MDENP
569	Déployer 11 pylones et 25 Stations LTE et des liaisons sans fil point à point et multipoint dans les régions du nord,sahel,centre nord	Centre-nord	11(25)		X	Structures administratives	259 212 960	259 212 960	-	MDENP
570	Déployer 4 pylones et 10 Stations LTE et des liaisons sans fil point à point et multipoint dans la région de la Boucle du Mouhoun	Boucle du Mouhoun	4(10)		X	Structures administratives	345 617 280	345 617 280	-	MDENP
571	Déployer 2 pylones et 6 Stations LTE et des liaisons sans fil point à point et multipoint dans la région du Centre-Est	Centre-est	2(6)		X	Structures administratives	172 808 640	172 808 640	-	MDENP

N°	Activité	Région	Qté	Année		Bénéficiaires	Coût en FCFA	Financement		Responsable de l'activité
				2020	2021			Acquis	A rechercher	
572	Programme d'installation d'équipements solaires dans les bâtiments publics	Sahel			X	4 communes du sahel	500 000 000	500 000 000		ME
573	Acquérir et installer 1 500 000 lampes à diode électroluminescente (LED) en remplacement des lampes à tube fluorescentes dans les ménages	Sahel	23285		X	Dori, Djibo et Gorom	52 206 140	52 206 140		ME
574	Le projet 10 500 lampadaires à LED en remplacement des lampadaires à sodium et à mercure	Sahel	466		X	Dori	166 272 173	166 272 173		ME
575	Programme d'installation d'équipements solaires dans les bâtiments publics (CMU, CHR, Université, Maison d'arrêt, militaires, mairies, Services de forces de defenses et de sécurité)	Nord	1	X		Nord	135 000 000	135 000 000		ME
576	Acquérir et installer 1 500 000 lampes à diode électroluminescente (LED) en remplacement des lampes à tube fluorescentes dans les ménages	Nord	56400		X	Nord (Ouahigouya, yako, Gourcy, Segue nega, Namissiguim a, Bougouna m)	245 622 000	245 622 000		ME
577	Programme d'installation d'équipements solaires dans les bâtiments publics (CMU, CHR, Université, Maison d'arrêt, militaires, mairies, Services de forces de defenses et de sécurité)	Est	8		X		135 000 000		135 000 000	ME
578	Acquérir et installer 1 500 000 lampes à diode électroluminescente (LED) en remplacement des lampes à tube fluorescentes dans les ménages	Est	34877		X	Ménages	162 945 344		162 945 344	ME
579	Le projet 10 500 lampadaires à LED en remplacement des lampadaires à sodium et à mercure	Est	340		X	Routes et places publiques	97 545 660		97 545 660	ME
580	Construire une centrale solaire de 2,2 MWc à Diapaga (études de faisabilité et lancement des travaux)	Est	1 centrale		X	Populations	505 664 132		505 664 132	ME
581	Achever des travaux de construction d'une centrale thermique 7,5 MW à Fada	Est	1 centrale		X	Populations	1 200 000 000		1 200 000 000	ME

N°	Activité	Région	Qté	Année		Bénéficiaires	Coût en FCFA	Financement		Responsable de l'activité
				2020	2021			Acquis	A rechercher	
582	Construire des centrale solaire photovoltaïque de puissance unitaire de 42 KWc avec stockage (4560 Ah) dans 50 centres médicaux avec Antenne chirurgicale (CMA)	Boucle du Mouhoun	7		X	Boucle du Mouhoun (Nouna et Solenzo)	208 285 714	208 285 714		ME
583	Acquérir et installer 1 500 000 lampes à diode électroluminescente (LED) en remplacement des lampes à tube fluorescentes dans les ménages	Boucle du Mouhoun	32600		X	Boucle du Mouhoun (Dédougou, Boromo, Nouna, Poura, Fara)	150 986 900	150 986 900		ME
584	Le projet 10 500 lampadaires à LED en remplacement des lampadaires à sodium et à mercure	Boucle du Mouhoun	1392		X	Boucle du Mouhoun (Houndé, Dédougou, Nouna, Boromo, Tougan)	405 408 144		405 408 144	ME
585	Programme d'installation d'équipements solaires dans les bâtiments publics (CMU, CHR, Université, Maison d'arret, militaires, mairies, Services de forces de defenses et de sécurité)	Centre-est	2		X	Centre Est	270 000 000	270 000 000		ME
586	Acquérir et installer 1 500 000 lampes à diode électroluminescente (LED) en remplacement des lampes à tube fluorescentes dans les ménages	Centre-est	54400		X	Centre Est (Tenkodogo, Koupela, Pouytenga, Zorgho, Bagré, Garango, Bittou, Cinkansé, Nohao, Zan, Kayiré, Sgabo uli, Zambaga)	254 156 800	254 156 800		ME
587	Le projet 10 500 lampadaires à LED en remplacement des lampadaires à sodium et à mercure	Centre-est	426		X	Centre Est (Tenkodogo,	122 218 974		122 218 974	ME

N°	Activité	Région	Qté	Année		Bénéficiaires	Coût en FCFA	Financement		Responsable de l'activité
				2020	2021			Acquis	A rechercher	
						Koupela, Pouytenga)				
588	Organiser des campagnes de sensibilisation dans 10 chefs lieux de province auprès des organisations de la société civile (OSC) et les autorités locales sur les aspects positifs des investissements en ER/EE	Centre-est	1 centrale		X	Centre Est	884 400		884 400	ME
589	Réalisation de mini centrale solaire	Sahel		X			216 666 667	216 666 667		ONUDI
590	Réalisation de mini centrale solaire	Nord		X			216 666 667	216 666 667		ONUDI
591	Réalisation de mini centrale solaire	Centre-nord		X			216 666 667	216 666 667		ONUDI
592	Réalisation de mini centrale solaire	Est		X			216 666 667	216 666 667		ONUDI
593	Réalisation de mini centrale solaire	Boucle du Mouhoun		X			216 666 667	216 666 667		ONUDI
594	Réalisation de mini centrale solaire	Centre-est		X			216 666 667	216 666 667		ONUDI
	TOTAL Action 2.5.						49 212 746 694	35 693 880 040	13 518 866 654	
	TOTAL GENERAL AXE 2						97 800 413 788	59 816 266 503	37 984 147 285	
AXE 3: RENFORCEMENT DE LA PRESENCE DE L'ETAT										
Action 3.1 : Améliorer la gouvernance territoriale										
595	Construire des bureaux/préfecture	Sahel	3		X	CCA	189 000 000		189 000 000	MATDC
596	Construire des résidences/préfet	Sahel	8		X	CCA	238 875 000		238 875 000	MATDC
597	Construire des clôtures dans la région du Sahel au Profit des CCA	Sahel	20	X		CCA	600 000 000		600 000 000	MATDC
598	Constructruire des bureaux Haut Commissaires (clôture)	Sahel	2	X		CCA	52 500 000		52 500 000	MATDC

N°	Activité	Région	Qté	Année		Bénéficiaires	Coût en FCFA	Financement		Responsable de l'activité
				2020	2021			Acquis	A rechercher	
599	Construire des résidences /Secrétaire Général de province	Sahel	3		X	CCA	220 500 000		220 500 000	MATDC
600	Réhabiliter les bureaux/ préfecture	Sahel	4	X		CCA	60 250 000		60 250 000	MATDC
601	Réhabiliter les résidences/ préfet	Sahel	5	X		CCA	78 750 000		78 750 000	MATDC
602	Réhabiliter les bureaux/Haut commissariat	Sahel	2	X		CCA	44 100 000		44 100 000	MATDC
603	Réhabiliter les résidences/Haut commissariat	Sahel	1	X		CCA	42 000 000		42 000 000	MATDC
604	Réhabiliter les résidences/SGR (concostruction de dallots d'accès)	Sahel	1			CCA	20 000 000		20 000 000	MATDC
605	Acquérir du matériel roulant à 4 roues aux SGR, SGP, et préfets des chefs lieux de région frontalières	Sahel	10			CCA	250 000 000		250 000 000	MATDC
606	Acquérir du matériel roulant à 4 roues au profit des préfets	Sahel	8			CCA	200 000 000		200 000 000	MATDC
607	Acquérir du matériel roulant à 2 deux roues au profit des préfets	Sahel	5			CCA	15 000 000		15 000 000	MATDC
608	Construire des bâtiments d'archivage dans les Communes à faibles ressources, TGI et 04 centres régionaux de traitement des faits d'état civil	Sahel	1			CCA	25 000 000		25 000 000	MJ
609	Equiper les préfectures frontalières en matériel informatique, matériel et mobilier de bureau	Sahel	8			CCA	25 000 000		25 000 000	MATDC
610	Equiper les résidences des préfets frontalières en matériel et mobilier de logement	Sahel	8			CCA	25 000 000		25 000 000	MATDC
611	Equiper les services en matériel et mobilier de bureau	Sahel	5			CCA	62 500 000		62 500 000	MATDC
612	Construire des clôtures dans la région du NORD au Profit des CCA	Nord	20	X		CCA	600 000 000		600 000 000	MATDC
613	Réhabilitation de résidence de Gouverneur	Nord	1		X	CCA	69 577 437		69 577 437	MATDC
614	Clôture de la residence du Gouverneur	Nord	1		X	CCA	77 958 959		77 958 959	MATDC

N°	Activité	Région	Qté	Année		Bénéficiaires	Coût en FCFA	Financement		Responsable de l'activité
				2020	2021			Acquis	A rechercher	
615	Construire la residence du préfet de département	Nord	1		X	Préfet	20 000 000		20 000 000	MATDC
616	Réhabiliter la résidence du Préfet	Nord	1	X		Préfet	10 000 000		10 000 000	MATDC
617	Réhabiliter la préfecture de Koumbri	Nord	1	X		Population	25 000 000		25 000 000	MATDC
618	Doter les CCA en matériel informatique	Nord	12	X		Mairie; préfecture	40 800 000	38 760 000	11 400 000	MATDC
619	Equiper les services d'état civile en materiel informatique et en mobilier de bureau	Centre-nord	PM	X		Mairies des communes fragiles du CN	51 000 000		51 000 000	MATDC
620	Equiper les services d'état civile en materiel informatique et en mobilier de bureau	Centre-nord	PM	X		Prefectures des communes fragiles du la CN	75 000 000		75 000 000	MATDC
621	Organisation d'une journée de redevabilité	Centre-nord	1		X	Population et Conseil municipal	5 000 000	1 000 000	4 000 000	Commune
622	Réhabilitation de la Préfecture	Centre-nord	1	X		Population	40 000 000		40 000 000	MATDC
623	construction du logement et cloture du préfet	Centre-nord	1		X	Prefet	40 000 000		40 000 000	MATDC
624	construction de la cloture du préfet	Centre-nord	1		X	Prefet	7 000 000		7 000 000	MATDC
625	Construire des clôtures dans la région de l'EST au Profit des CCA	Est	8	X		CCA	400 000 000		400 000 000	MATDC
626	Equiper les services d'état civile en materiel informatique et en mobilier de bureau	Est	PM	X		Mairies des communes fragiles du la BM	57 000 000		57 000 000	MATDC
627	Equiper les services d'état civile en materiel informatique et en mobilier de bureau	Est	PM	X		Prefectures des communes	57 000 000		57 000 000	MATDC

N°	Activité	Région	Qté	Année		Bénéficiaires	Coût en FCFA	Financement		Responsable de l'activité
				2020	2021			Acquis	A rechercher	
						fragiles du la BM				
628	Construire des clôtures dans la région De la Boucle du Mouhoun au Profit des CCA	Boucle du Mouhoun	10	X		CCA	300 000 000		300 000 000	MATDC
629	Construire le mur de cloture de la mairie	Boucle du Mouhoun	1		X	Mairie de Toénie	30 000 000		30 000 000	Commune
630	Equiper les services d'état civile en materiel informatique et en mobilier de bureau	Boucle du Mouhoun	50	X		Mairies des communes fragiles du la BM	150 000 000		150 000 000	MATDC
631	Equiper les services d'état civile en materiel informatique et en mobilier de bureau	Boucle du Mouhoun	50	X		Prefectures des communes fragiles du la BM	150 000 000		150 000 000	MATDC
632	Acquerir de véhicules pour les services adminstratifs	Boucle du Mouhoun	3	X	X	Mairie (Gomboro; Kassoum); Préfecture (Kassoum)	75 000 000		75 000 000	MATDC
633	Acquérir de véhicules à deux roues pour les services administratifs	Boucle du Mouhoun	21	X		Mairie (Gomboro, Kassoum); Prefecture de Kombori-Koura	37 000 000		37 000 000	MATDC
634	Equiper les services d'état civile en materiel informatique et en mobilier de bureau	Centre-est	PM	X		Mairies des communes fragiles du la BM	21 000 000		21 000 000	MATDC
635	Equiper les services d'état civile en materiel informatique et en mobilier de bureau	Centre-est	PM	X		Prefectures des communes fragiles du la BM	21 000 000		21 000 000	MATDC

N°	Activité	Région	Qté	Année		Bénéficiaires	Coût en FCFA	Financement		Responsable de l'activité
				2020	2021			Acquis	A rechercher	
TOTAL Action 3.1.							4 507 811 396	39 760 000	4 468 051 396	
Action 3.2 : Améliorer la gouvernance locale										
636	Construire un bureau équipé pour le service de l'action sociale à la mairie	Nord	1	X		Population	12 000 000	11 400 000	600 000	Commune
637	Etablir des extraits d'acte de naissance	Nord	6000	X		Population	18 000 000	17 100 000	900 000	MATDC
638	Doter les centres secondaires d'état civil en materiel bureautique	Nord	4	X		Population	16 000 000		16 000 000	MATDC
639	Construction et opérationnalisation de centres secondaires d'état civil	Nord	4		X	Population	32 000 000		32 000 000	MATDC
640	Formation des conseillers municipaux, des CDS et CVD sur les stratégie de la gouvernance et leur rôle	Nord	3	X	X	Population	12 000 000		12 000 000	Commune
641	Renforcement de la clôture de la mairie	Centre-nord	1		X	Mairie et Préfecture	3 000 000	1 500 000	1 500 000	Commune
642	Renforcement de la clôture de la mairie et de la préfecture en fil barbelé	Centre-nord	1		X		50 000 000		50 000 000	Commune
643	Formation des différents leaders communautaires sur la gouvernance locale et le civisme	Centre-nord	17		X	Leaders communautaires	34 000 000		34 000 000	Commune
644	Formation des élus locaux et préfet sur la gouvernance territoriale	Centre-nord	17		X	Elus locaux; préfet	34 000 000		34 000 000	Commune
645	Construire le service social au sein de la mairie	Centre-nord	1		X	Population	15 000 000		15 000 000	Commune
646	Tenues d'espaces de dialogue et d'interpellation communautaire	Centre-nord	1		X	Population	5 000 000		5 000 000	Commune
647	Formation des Conseillers Minicipaux et des Comités Villageois de Développement (CVD) sur la gouvernance locale	Boucle du Mouhoun		X		Conseillers municipaux et membres des CVD	11 000 000		11 000 000	Commune
648	Renforcement des capacités capacité techniques du cadre de concertation communal (CCCo)	Boucle du Mouhoun		X		Membre du CCCO	8 000 000		8 000 000	Commune
649	Doter la mairie d'un logiciel permettant de repertorier les déplacées et créer 2 centres secondaires d'état civil	Boucle du Mouhoun		X		Services municipaux	60 000 000		60 000 000	Commune

N°	Activité	Région	Qté	Année		Bénéficiaires	Coût en FCFA	Financement		Responsable de l'activité
				2020	2021			Acquis	A rechercher	
650	Former les élus locaux et le personnel administratif en gestion des crises humanitaires	Boucle du Mouhoun		X		Elus locaux et personnel administratif	34 000 000		34 000 000	Commune
651	Organiser des session de rédevabilité sur la gestion de la commune	Boucle du Mouhoun			X	Population	18 000 000		18 000 000	Commune
652	Organiser des conférences de la jeunesse sur la citoyenneté et la culture de la paix	Boucle du Mouhoun	10		X	Jeunes	5 000 000		5 000 000	Commune
653	Animer des campagne de diffusion des outils de contrôle citoyen, de dialogue et de redevabilité	Boucle du Mouhoun	25		X	Population	50 000 000		50 000 000	Commune
654	Former les élus locaux et STD en prevention et gestion des conflits	Boucle du Mouhoun	PM		X	Elus locaux	50 000 000		50 000 000	MATDC
TOTAL Action 3.2.							467 000 000	30 000 000	437 000 000	
TOTAL GENERAL AXE 3							4 974 811 396	69 760 000	4 905 051 396	
AXE 4: CONSOLIDATION DES BASES DE LA COHESION SOCIALE, DE LA RESILIENCE DES POPULATIONS ET DES TERRITOIRES										
Action 4.1 : Maintenir les moyens d'existence des populations affectées par la crise										
655	Effectuer des transferts monétaires au profit des ménages pauvres et vulnérables des régions de l'Est, Centre-Est, Sahel, Boucle du Mouhoun et Centre	Sahel	23677	X		Menages pauvres et vulnérables de la région du Sahel	2 544 704 600	2 544 704 600		MFSNFAH
656	Effectuer des transferts monétaires au profit des ménages pauvres et vulnérables des régions de l'Est, Centre-Est, Sahel, Boucle du Mouhoun et Centre	Est	23677	X		Menages pauvres et vulnérables de la région de l'Est	2 544 704 600	2 544 704 600		MFSNFAH
657	Effectuer des transferts monétaires au profit des ménages pauvres et vulnérables des régions de l'Est, Centre-Est, Sahel, Boucle du Mouhoun et Centre	Boucle du Mouhoun	23677	X		Menages pauvres et vulnérables de la région de la Boucle du Mouhoun	2 544 704 600	2 544 704 600		MFSNFAH

N°	Activité	Région	Qté	Année		Bénéficiaires	Coût en FCFA	Financement		Responsable de l'activité
				2020	2021			Acquis	A rechercher	
658	Effectuer des transferts monétaires au profit des ménages pauvres et vulnérables des régions de l'Est, Centre-Est, Sahel, Boucle du Mouhoun et Centre	Centre-est	23677	X		Ménages pauvres et vulnérables de la région du Centre-est	2 544 704 600	2 544 704 600		MFSNFAH
659	Effectuer des transferts monétaires au profit des ménages pauvres et vulnérables des régions de l'Est, Centre-Est, Sahel, Boucle du Mouhoun et Centre	National	23677	X		Ménages pauvres et vulnérables de la région du Centre (National)	2 544 704 600	2 544 704 600		MFSNFAH
660	Assister des familles des victimes de situations sociales d'urgence pour la réalisation d'AGR	Sahel	3,333	X		Familles des victimes	833 333	833 333		MFSNFAH
661	Assister des familles des victimes de situations sociales d'urgence pour la réalisation d'AGR	Nord	3,333	X		Familles des victimes	833 333	833 333		MFSNFAH
662	Assister des familles des victimes de situations sociales d'urgence pour la réalisation d'AGR	Centre-nord	3,333	X		Familles des victimes	833 333	833 333		MFSNFAH
663	Assister des familles des victimes de situations sociales d'urgence pour la réalisation d'AGR	Est	3,333	X		Familles des victimes	833 333	833 333		MFSNFAH
664	Assister des familles des victimes de situations sociales d'urgence pour la réalisation d'AGR	Boucle du Mouhoun	3,333	X		Familles des victimes	833 333	833 333		MFSNFAH
665	Assister des familles des victimes de situations sociales d'urgence pour la réalisation d'AGR	Centre-est	3,333	X		Familles des victimes	833 333	833 333		MFSNFAH
666	Apporter un appui financier à des personnes vulnérables pour la réalisation d'activités génératrices de revenus	National	75	X		Personnes vulnérables	10 000 000	10 000 000		MFSNFAH
667	Former des acteurs des démembrements du CONASUR de cinq régions les plus affectées par le déplacement massif de populations sur les normes SPHERE	Sahel	12,5	x		Acteurs des démembrements du CONASUR	1 500 000	1 500 000		MFSNFAH
668	Former des acteurs des démembrements du CONASUR de cinq régions les plus affectées par le déplacement massif de populations sur les normes SPHERE	Nord	12,5	x		Acteurs des démembrements du CONASUR	1 500 000	1 500 000		MFSNFAH

N°	Activité	Région	Qté	Année		Bénéficiaires	Coût en FCFA	Financement		Responsable de l'activité
				2020	2021			Acquis	A rechercher	
669	Former des acteurs des démembrements du CONASUR de cinq régions les plus affectées par le déplacement massif de populations sur les normes SPHERE	Centre-nord	12,5	x		Acteurs des démembrements du CONASUR	1 500 000	1 500 000		MFSNFAH
670	Former des acteurs des démembrements du CONASUR de cinq régions les plus affectées par le déplacement massif de populations sur les normes SPHERE	Est	12,5	x		Acteurs des démembrements du CONASUR	1 500 000	1 500 000		MFSNFAH
671	Former des acteurs des démembrements du CONASUR de cinq régions les plus affectées par le déplacement massif de populations sur les normes SPHERE	Boucle du Mouhoun	12,5	x		Acteurs des démembrements du CONASUR	1 500 000	1 500 000		MFSNFAH
672	Former des acteurs des démembrements du CONASUR de cinq régions les plus affectées par le déplacement massif de populations sur les normes SPHERE	Centre-est	12,5	x		Acteurs des démembrements du CONASUR	1 500 000	1 500 000		MFSNFAH
673	Apporter un appui financier et ou matériel au relèvement de personnes victimes de sinistres, de dégâts et/ou destructions de biens	Sahel	2,5	x		Personnes victimes de sinistres, de dégâts et/ou destructions de biens	1 250 000	1 250 000		MFSNFAH
674	Apporter un appui financier et ou matériel au relèvement de personnes victimes de sinistres, de dégâts et/ou destructions de biens	Nord	2,5	x		Personnes victimes de sinistres, de dégâts et/ou destructions de biens	1 250 000	1 250 000		MFSNFAH
675	Apporter un appui financier et ou matériel au relèvement de personnes victimes de sinistres, de dégâts et/ou destructions de biens	Centre-nord	2,5	x		Personnes victimes de sinistres, de dégâts et/ou destructions de biens	1 250 000	1 250 000		MFSNFAH

N°	Activité	Région	Qté	Année		Bénéficiaires	Coût en FCFA	Financement		Responsable de l'activité
				2020	2021			Acquis	A rechercher	
676	Apporter un appui financier et ou matériel au relèvement de personnes victimes de sinistres, de dégâts et/ou destructions de biens	Est	2,5	x		Personnes victimes de sinistres, de dégâts et/ou destructions de biens	1 250 000	1 250 000		MFSNFAH
677	Apporter un appui financier et ou matériel au relèvement de personnes victimes de sinistres, de dégâts et/ou destructions de biens	Boucle du Mouhoun	2,5	x		Personnes victimes de sinistres, de dégâts et/ou destructions de biens	1 250 000	1 250 000		MFSNFAH
678	Apporter un appui financier et ou matériel au relèvement de personnes victimes de sinistres, de dégâts et/ou destructions de biens	Centre-est	2,5	x		Personnes victimes de sinistres, de dégâts et/ou destructions de biens	1 250 000	1 250 000		MFSNFAH
679	Appuyer des ménages PDI en activités génératrices de revenu pour renforcer leur résilience	Sahel	333,333 ménages	x		PDI	83 333 333		83 333 333	MFSNFAH
680	Appuyer des ménages PDI en activités génératrices de revenu pour renforcer leur résilience	Nord	333,333 ménages	x		PDI	83 333 333		83 333 333	MFSNFAH
681	Appuyer des ménages PDI en activités génératrices de revenu pour renforcer leur résilience	Centre-nord	333,333 ménages	x		PDI	83 333 333		83 333 333	MFSNFAH
682	Appuyer des ménages PDI en activités génératrices de revenu pour renforcer leur résilience	Est	333,333 ménages	x		PDI	83 333 333		83 333 333	MFSNFAH

N°	Activité	Région	Qté	Année		Bénéficiaires	Coût en FCFA	Financement		Responsable de l'activité
				2020	2021			Acquis	A rechercher	
683	Appuyer des ménages PDI en activités génératrices de revenu pour renforcer leur résilience	Boucle du Mouhoun	333,333 ménages	X		PDI	83 333 333		83 333 333	MFSNFAH
684	Appuyer des ménages PDI en activités génératrices de revenu pour renforcer leur résilience	Centre-est	333,333 ménages	X		PDI	83 333 333		83 333 333	MFSNFAH
685	Acquérir des kits d'unités avicoles	Sahel	18	X	X	Producteurs	14 051 025	14 051 025		MRAH
686	Réaliser une analyse de la capacité de charge des zones d'accueil des déplacés	Sahel	1	X	X	Pasteurs et agropasteurs vulnérables	5 000 000		5 000 000	MRAH
687	Baliser les aires de pâtures	Sahel	1	X	X	Producteurs	15 000 000	15 000 000		MRAH
688	Elaborer des chartes foncières pour la gestion des aires de pâture	Sahel	1	X	X	Producteurs	12 000 000	12 000 000		MRAH
689	Realiser des Aires d'abattages	Sahel	2	X	X	Producteurs	10 000 000	10 000 000		MRAH
690	Realiser des postes vétérinaires	Sahel	3	X	X	MRAH	28 298 582	28 298 582		MRAH
691	Empoisonnement de plans d'eau	Sahel	2	X	X	Producteurs	10 000 000	10 000 000		MRAH
692	Fournir de Kits (l'aquaculture, la pêche, la transformation de poissons)	Sahel	8	X	X	Producteurs	40 000 000	40 000 000		MRAH
693	Realiser des Magasins d'aliment bétail	Sahel	2	X	X	Producteurs	60 000 000	60 000 000		MRAH
694	Acquisition de kits d'appui à la mise en place des unités d'embouche ovine à Bani et Tongomael	Sahel	1				6 903 000	6 903 000		MRAH
695	Resconstituer le cheptel des ménages à travers des kits d'animaux (noyaux reproducteurs, aliment bétail, produits vétérinaires)	Sahel	700		X	Pasteurs et agropasteurs vulnérables	50 000 000		50 000 000	MRAH

N°	Activité	Région	Qté	Année		Bénéficiaires	Coût en FCFA	Financement		Responsable de l'activité
				2020	2021			Acquis	A rechercher	
696	Réaliser une analyse de la capacité de charge des zones d'accueil des déplacés	Nord	1	X		Pasteurs et agropasteurs vulnérables	5 000 000		5 000 000	MRAH
697	Réaliser /réhabiliter des infrastructures d'accès à l'eau et au pâturage	Nord	20	X	X	Pasteurs et agropasteurs vulnérables	60 000 000		60 000 000	MRAH
698	Réaliser des boulis	Nord	3			Producteurs	105 000 000	105 000 000		MRAH
699	Realiser des forage pastorales	Nord	6			Eleveurs	60 000 000	60 000 000		MRAH
700	Construire des parcs de vaccination	Nord	2			Eleveurs	16 000 000	16 000 000		MRAH
701	Aménager une marre	Nord	1			Eleveurs	10 000 000	10 000 000		MRAH
702	Achat de vaccin contre la PPCB	Nord	30000			Eleveurs	3 750 000	3 750 000		MRAH
703	Achat de vaccin contre la MNC	Nord	90000			Eleveurs	4 500 000	4 500 000		MRAH
704	Achat de vaccin contre la pasteurellose bovine	Nord	20000			Eleveurs	2 500 000	2 500 000		MRAH
705	Achat de vaccin contre la pasteurellose ovine	Nord	5000			Eleveurs	625 000	625 000		MRAH
706	Achat de vaccin contre la PPR	Nord	30000			Eleveurs	3 750 000	3 750 000		MRAH
707	Achat de semences fourragères	Nord	250			Eleveurs	250 000	250 000		MRAH
708	Achat de SPAI	Nord	50 tonnes			Eleveurs	6 650 000	6 650 000		MRAH
709	Realiser des postes vétérinaires	Nord	1			MRAH	10 000 000	10 000 000		MRAH
710	Aménager des pistes à bétail	Nord	1			Producteurs	15 000 000	15 000 000		MRAH

N°	Activité	Région	Qté	Année		Bénéficiaires	Coût en FCFA	Financement		Responsable de l'activité
				2020	2021			Acquis	A rechercher	
711	Resconstituer le cheptel des ménages à travers des kits d'animaux (noyaux reproducteurs, aliment bétail, produits vétérinaires)	Nord	700		X	Pasteurs et agropasteurs vulnérables	50 000 000		50 000 000	MRAH
712	Resconstituer le cheptel des ménages à travers des kits d'animaux (noyaux reproducteurs, aliment bétail, produits vétérinaires)	Centre-nord	700		X	Pasteurs et agropasteurs vulnérables	50 000 000		50 000 000	MRAH
713	Acquérir des intrants maraîchers (engrais, semences, produits phytosanitaires)	Sahel	4000	X	X	Producteurs	45 000 000	45 000 000	-	MAAH
714	Former les agents en technique de production et gestion des périmètres	Sahel	35	X	X	Producteurs	7 000 000	7 000 000	-	MAAH
715	Former les bénéficiaires en technique de production et gestion des périmètres	Sahel	2250	X	X	Producteurs	11 250 000	11 250 000	-	MAAH
716	Aménager selon la technique de Vallérani 20Ha + Reboisement et fixation de dune (20 Ha) + Aménagement du lit du cours d'eau en aval de la mare sur 5 Km	Sahel	40ha +5km	X	X		65 000 000	65 000 000		MAAH
717	Achèvement et réception des travaux d'aménagement en gravitaire d'un périmètre irrigué de 12,30 ha en aval du barrage de Bani qui a été réhabilité par le P1-P2RS	Sahel	12,30ha	X	X		172 000 000	172 000 000		MAAH
718	Achèvement et réception des travaux d'aménagement en semi-californien d'un périmètre irrigué de 8,50 ha autour du barrage de Sergoussoum (commune de Tongomayel)	Sahel	8,50ha	X	X		76 500 000	76 500 000		MAAH
719	Aménagement de bas-fond rizicole(ha)	Sahel	20	X	X	Groupement de producteurs de Riz	11 076 667	11 076 667		MAAH
720	Aménagement de bas-fond rizicole(ha)	Sahel	20	X	X	Groupement de producteurs de Riz	11 076 667	11 076 667		MAAH
721	Aménagement de bas-fond rizicole(ha)	Sahel	20	X	X	Groupement de producteurs de Riz	11 076 667	11 076 667		MAAH

N°	Activité	Région	Qté	Année		Bénéficiaires	Coût en FCFA	Financement		Responsable de l'activité
				2020	2021			Acquis	A rechercher	
722	Appui en Semence de riz(Tonne)	Sahel	0,8	X	X	Groupe de producteurs de Riz	320 000	320 000		MAAH
723	Appui en Semence de riz(Tonne)	Sahel	0,8	X	X	Groupe de producteurs de Riz	320 000	320 000		MAAH
724	Appui en Semence de riz(Tonne)	Sahel	0,8	X	X	Groupe de producteurs de Riz	320 000	320 000		MAAH
725	Appui en engrais(NPK et Ureé)(Tonne)	Sahel	5	X	X	Groupe de producteurs de Riz	2 000 000	2 000 000		MAAH
726	Appui en engrais(NPK et Ureé)(Tonne)	Sahel	5	X	X	Groupe de producteurs de Riz	2 000 000	2 000 000		MAAH
727	Appui en engrais(NPK et Ureé)(Tonne)	Sahel	5	X	X	Groupe de producteurs de Riz	2 000 000	2 000 000		MAAH
728	Appui Renforcement de capacité technique(3 producteurs par Groupement)	Sahel	3	X	X	Groupe de producteurs de Riz	150 000	150 000		MAAH
729	Appui Renforcement de capacité technique(3 producteurs par Groupement)	Sahel	3	X	X	Groupe de producteurs de Riz	150 000	150 000		MAAH
730	Appui Renforcement de capacité technique(3 producteurs par Groupement)	Sahel	3	X	X	Groupe de	150 000	150 000		MAAH

N°	Activité	Région	Qté	Année		Bénéficiaires	Coût en FCFA	Financement		Responsable de l'activité
				2020	2021			Acquis	A rechercher	
						producteurs de Riz				
731	Mettre en place des organisations des acteurs pour l'utilisation et la gestion des ouvrages communautaires	Sahel	15	X	X	Ménages vulnérables	4 500 000		4 500 000	MAAH
732	Réaliser des appui conseils et de suivi de proximité	Sahel	1500	X	X	Ménages vulnérables	10 000 000		10 000 000	MAAH
733	Mettre en place des organisations des acteurs pour l'utilisation et la gestion des ouvrages communautaires	Nord	15	X	X	Ménages vulnérables	4 500 000		4 500 000	MAAH
734	Réaliser des appui conseils et de suivi de proximité	Nord	1500	X	X	Ménages vulnérables	10 000 000		10 000 000	MAAH
735	Mettre en place des organisations des acteurs pour l'utilisation et la gestion des ouvrages communautaires	Centre-nord	15	X	X	Ménages vulnérables	4 500 000		4 500 000	MAAH
736	Réaliser des appui conseils et de suivi de proximité	Centre-nord	1500	X	X	Ménages vulnérables	10 000 000		10 000 000	MAAH
737	Mettre en place des organisations des acteurs pour l'utilisation et la gestion des ouvrages communautaires	Est	15	X	X	Ménages vulnérables	4 500 000		4 500 000	MAAH
738	Réaliser des appui conseils et de suivi de proximité	Est	1500	X	X	Ménages vulnérables	10 000 000		10 000 000	MAAH
739	Mettre en place des organisations des acteurs pour l'utilisation et la gestion des ouvrages communautaires	Boucle du Mouhoun	15	X	X	Ménages vulnérables	4 500 000		4 500 000	MAAH
740	Réaliser des appui conseils et de suivi de proximité	Boucle du Mouhoun	1500	X	X	Ménages vulnérables	10 000 000		10 000 000	MAAH
741	Mettre en place des organisations des acteurs pour l'utilisation et la gestion des ouvrages communautaires	Centre-est	15	X	X	Ménages vulnérables	4 500 000		4 500 000	MAAH
742	Réaliser des appui conseils et de suivi de proximité	Centre-est	1500	X	X	Ménages vulnérables	10 000 000		10 000 000	MAAH
743	Acquisition des kits d'équipements des magasins de warrantage	Sahel	7	X	X	Producteurs	6 912 500	912 500	-	MAAH
744	Réaliser des infrastructures de stockage de produits agricoles	Nord	5	X	X	Organisation des acteurs			-	MAAH
745	Réaliser et équiper des magasins de warrantage	Nord	10	X	X	Organisation des acteurs; Producteurs	432 673 753	432 673 753		MAAH

N°	Activité	Région	Qté	Année		Bénéficiaires	Coût en FCFA	Financement		Responsable de l'activité
				2020	2021			Acquis	A rechercher	
746	Acquisition des kits d'équipements des magasins de warrantage	Centre-nord	10	X	X	Producteurs	7 000 000	7 000 000	-	MAAH
747	Acquisition des kits d'équipements des magasins de warrantage	Est	10	X	X	Producteurs	7 000 000	7 000 000	-	MAAH
748	Acquisition des kits d'équipements des magasins de warrantage	Boucle du Mouhoun	10	X	X	Producteurs	7 000 000	7 000 000	-	MAAH
749	Acquisition des kits d'équipements des magasins de warrantage	Centre-est	10	X	X	Producteurs	7 000 000	7 000 000	-	MAAH
750	Promouvoir des activités génératrices de revenus spécifiques pour les jeunes	Sahel	200	X	X	Jeunes	100 000 000		100 000 000	MJEFP
751	Promouvoir des activités génératrices de revenus spécifiques pour les jeunes	Nord	200	X	X	Jeunes	100 000 000		100 000 000	MJEFP
752	Promouvoir des activités génératrices de revenus spécifiques pour les jeunes	Centre-nord	200	X	X	Jeunes	100 000 000		100 000 000	MJEFP
753	Promouvoir des activités génératrices de revenus spécifiques pour les jeunes	Est	200	X	X	Jeunes	100 000 000		100 000 000	MJEFP
754	Promouvoir des activités génératrices de revenus spécifiques pour les jeunes	Boucle du Mouhoun	200	X	X	Jeunes	100 000 000		100 000 000	MJEFP
755	Promouvoir des activités génératrices de revenus spécifiques pour les jeunes	Centre-est	200	X	X	Jeunes	100 000 000		100 000 000	MJEFP
TOTAL Action 4.1							15 481 276 861	14 074 276 861	1 407 000 000	
Action 4.2 : Améliorer l'état nutritionnel des populations touchées par la crise										
756	Promouvoir l'hygiène alimentaire, d'alimentation et de nutrition saines à travers la diffusion des bonnes pratiques dans l'éducation des ménages et l'alimentation scolaire	Sahel	1500	X	X	Ménages vulnérables et enfants scolarisés	105 000 000	105 000 000		MAAH
757	Renforcer les mécanismes de collecte, d'analyse, d'alerte et de coordination pour une meilleure priorisation des interventions et une réponse rapide aux besoins humanitaires, notamment dans le secteur de la sécurité alimentaire et nutritionnelle.	Sahel	1	X	X	Dispositif de production et de diffusion de l'information	60 000 000	60 000 000		MAAH
758	Promouvoir l'hygiène alimentaire, d'alimentation et de nutrition saines à travers la diffusion des bonnes	Nord	1500	X	X	Ménages vulnérables	105 000 000	105 000 000		MAAH

N°	Activité	Région	Qté	Année		Bénéficiaires	Coût en FCFA	Financement		Responsable de l'activité
				2020	2021			Acquis	A rechercher	
	pratiques dans l'éducation des ménages et l'alimentation scolaire					et enfants scolarisés				
759	Renforcer les mécanismes de collecte, d'analyse, d'alerte et de coordination pour une meilleure priorisation des interventions et une réponse rapide aux besoins humanitaires, notamment dans le secteur de la sécurité alimentaire et nutritionnelle.	Nord	1	X	X	Dispositif de production et de diffusion de l'information	60 000 000	60 000 000		MAAH
759	Promouvoir l'hygiène alimentaire, d'alimentation et de nutrition saines à travers la diffusion des bonnes pratiques dans l'éducation des ménages et l'alimentation scolaire	Centre-nord	1500	X	X	Ménages vulnérables et enfants scolarisés	105 000 000	105 000 000		MAAH
760	Renforcer les mécanismes de collecte, d'analyse, d'alerte et de coordination pour une meilleure priorisation des interventions et une réponse rapide aux besoins humanitaires, notamment dans le secteur de la sécurité alimentaire et nutritionnelle.	Centre-nord	1	X	X	Dispositif de production et de diffusion de l'information	60 000 000	60 000 000		MAAH
760	Promouvoir l'hygiène alimentaire, d'alimentation et de nutrition saines à travers la diffusion des bonnes pratiques dans l'éducation des ménages et l'alimentation scolaire	Est	1500	X	X	Ménages vulnérables et enfants scolarisés	105 000 000	105 000 000		MAAH
761	Renforcer les mécanismes de collecte, d'analyse, d'alerte et de coordination pour une meilleure priorisation des interventions et une réponse rapide aux besoins humanitaires, notamment dans le secteur de la sécurité alimentaire et nutritionnelle.	Est	1	X	X	Dispositif de production et de diffusion de l'information	60 000 000	60 000 000		MAAH
761	Promouvoir l'hygiène alimentaire, d'alimentation et de nutrition saines à travers la diffusion des bonnes pratiques dans l'éducation des ménages et l'alimentation scolaire	Boucle du Mouhoun	1500	X	X	Ménages vulnérables et enfants scolarisés	105 000 000	105 000 000		MAAH
762	Renforcer les mécanismes de collecte, d'analyse, d'alerte et de coordination pour une meilleure priorisation des interventions et une réponse rapide aux besoins humanitaires, notamment dans le secteur de la sécurité alimentaire et nutritionnelle.	Boucle du Mouhoun	1	X	X	Dispositif de production et de diffusion de l'information	60 000 000	60 000 000		MAAH

N°	Activité	Région	Qté	Année		Bénéficiaires	Coût en FCFA	Financement		Responsable de l'activité
				2020	2021			Acquis	A rechercher	
762	Promouvoir l'hygiène alimentaire, d'alimentation et de nutrition saines à travers la diffusion des bonnes pratiques dans l'éducation des ménages et l'alimentation scolaire	Centre-est	1500	X	X	Ménages vulnérables et enfants scolarisés	105 000 000	105 000 000		MAAH
763	Renforcer les mécanismes de collecte, d'analyse, d'alerte et de coordination pour une meilleure priorisation des interventions et une réponse rapide aux besoins humanitaires, notamment dans le secteur de la sécurité alimentaire et nutritionnelle.	Centre-est	1	X	X	Dispositif de production et de diffusion de l'information	60 000 000	60 000 000		MAAH
763	Réalisation de mini laiterie	Sahel		X			216 666 667	216 666 667		ONUDI
764	Réalisation de mini laiterie	Nord		X			216 666 667	216 666 667		ONUDI
764	Réalisation de mini laiterie	Centre-nord		X			216 666 667	216 666 667		ONUDI
765	Réalisation de mini laiterie	Est		X			216 666 667	216 666 667		ONUDI
765	Réalisation de mini laiterie	Boucle du Mouhoun		X			216 666 667	216 666 667		ONUDI
766	Réalisation de mini laiterie	Centre-est		X			216 666 667	216 666 667		ONUDI
766	Création de petites et moyennes unités de transformation des produits agricoles, pastoraux et halieutiques	Sahel		X			216 666 667	216 666 667		ONUDI
767	Création de petites et moyennes unités de transformation des produits agricoles, pastoraux et halieutiques	Nord		X			216 666 667	216 666 667		ONUDI
767	Création de petites et moyennes unités de transformation des produits agricoles, pastoraux et halieutiques	Centre-nord		X			216 666 667	216 666 667		ONUDI
768	Création de petites et moyennes unités de transformation des produits agricoles, pastoraux et halieutiques	Est		X			216 666 667	216 666 667		ONUDI
768	Création de petites et moyennes unités de transformation des produits agricoles, pastoraux et halieutiques	Boucle du Mouhoun		X			216 666 667	216 666 667		ONUDI
769	Création de petites et moyennes unités de transformation des produits agricoles, pastoraux et halieutiques	Centre-est		X			216 666 667	216 666 667		ONUDI

N°	Activité	Région	Qté	Année		Bénéficiaires	Coût en FCFA	Financement		Responsable de l'activité
				2020	2021			Acquis	A rechercher	
TOTAL Action 4.2							3 590 000 000	3 590 000 000	-	
Action 4.3 : Promouvoir la mise en marchés des produits agrosylvopastoraux										
770	Construire un Dalots sur la RN3	Sahel	1				87 091 560	87 091 560	0	MAAH
771	Achèvement et réception des travaux de construction d'une (1) aire d'abattage équipé de forage à Gatougou (commune de Sebba)	Sahel	1				17 000 000	17 000 000		MAAH
772	Realiser des Aires d'abattages	Sahel	2			Producteurs	10 000 000	10 000 000		MAAH
773	Travaux de construction d'une unité de fabrique de glace à Dori, de 2 débarcadères de pêche à Yakouta	Sahel	1+2				16 000 000	16 000 000		MAAH
774	Nombre de Kits (l'aquaculture, la pêche, la transformation de poissons)	Sahel	8			Producteurs	40 000 000	40 000 000		MAAH
775	Realiser des Marché à bétail	Nord	2			Producteurs	150 000 000	150 000 000		MRAH
776	Realiser des Aires d'abattages	Nord	2			Producteurs	10 000 000	10 000 000		MRAH
777	Fournir de Kits (l'aquaculture, la pêche, la transformation de poissons)	Nord	8			Producteurs	40 000 000	40 000 000		MRAH
778	Realiser des Aires d'abattages	Centre-nord	2			Producteurs	10 000 000	10 000 000		MRAH
779	Fournir de Kits (l'aquaculture, la pêche, la transformation de poissons)	Centre-nord	8			Producteurs	40 000 000	40 000 000		MRAH
780	Realiser des Marché à bétail	Est	2			Producteurs	150 000 000	150 000 000		MRAH
781	Realiser des Aires d'abattages	Est	2			Producteurs	10 000 000	10 000 000		MRAH
782	Distribution de Kits (l'aquaculture, la pêche, la transformation de poissons)	Est	8			Producteurs	40 000 000	40 000 000		MRAH
783	Realiser des Aires d'abattages	Boucle du Mouhoun	2			Producteurs	10 000 000	10 000 000		MRAH

N°	Activité	Région	Qté	Année		Bénéficiaires	Coût en FCFA	Financement		Responsable de l'activité
				2020	2021			Acquis	A rechercher	
784	Distribution de Kits (l'aquaculture, la pêche, la transformation de poissons)	Boucle du Mouhoun	8			Producteurs	40 000 000	40 000 000		MRAH
785	Realiser des Aires d'abattages	Centre-est	2			Producteurs	10 000 000	10 000 000		MRAH
786	Fournir de Kits (l'aquaculture, la pêche, la transformation de poissons)	Centre-est	8			Producteurs	40 000 000	40 000 000		MRAH
TOTAL Action 4.3							720 091 560	720 091 560	-	
Action 4.4 : Consolider le vivre ensemble et la paix										
787	Former des acteurs locaux des zones affectées par la crise humanitaire sur les fondements de la solidarité	Sahel	20	X		Acteurs locaux des zones affectées par la crise humanitaire	466 667	466 667		MFSNFAH
788	Former des acteurs locaux des zones affectées par la crise humanitaire sur les fondements de la solidarité	Nord	20	X		Acteurs locaux des zones affectées par la crise humanitaire	466 667	466 667		MFSNFAH
789	Former des acteurs locaux des zones affectées par la crise humanitaire sur les fondements de la solidarité	Centre-nord	20	X		Acteurs locaux des zones affectées par la crise humanitaire	466 667	466 667		MFSNFAH
790	Former des acteurs locaux des zones affectées par la crise humanitaire sur les fondements de la solidarité	Est	20	X		Acteurs locaux des zones affectées par la crise humanitaire	466 667	466 667		MFSNFAH
791	Former des acteurs locaux des zones affectées par la crise humanitaire sur les fondements de la solidarité	Boucle du Mouhoun	20	X		Acteurs locaux des	466 667	466 667		MFSNFAH

N°	Activité	Région	Qté	Année		Bénéficiaires	Coût en FCFA	Financement		Responsable de l'activité
				2020	2021			Acquis	A rechercher	
						zones affectées par la crise humanitaire				
792	Former des acteurs locaux des zones affectées par la crise humanitaire sur les fondements de la solidarité	Centre-est	20	X		Acteurs locaux des zones affectées par la crise humanitaire	466 667	466 667		MFSNFAH
793	Sensibiliser les populations des régions de la Boucle du Mouhoun, de l'Est, du Centre-Nord, du Nord et du Sahel sur " solidarité, cohésion sociale et développement"	Sahel	540	X		Populations des régions de la Boucle du Mouhoun, de l'Est, du Centre-Nord, du Nord et du Sahel	500 000		500 000	MFSNFAH
794	Sensibiliser les populations des régions de la Boucle du Mouhoun, de l'Est, du Centre-Nord, du Nord et du Sahel sur " solidarité, cohésion sociale et développement"	Nord	540	X		Populations des régions de la Boucle du Mouhoun, de l'Est, du Centre-Nord, du Nord et du Sahel	500 000		500 000	MFSNFAH
795	Sensibiliser les populations des régions de la Boucle du Mouhoun, de l'Est, du Centre-Nord, du Nord et du Sahel sur " solidarité, cohésion sociale et développement"	Centre-nord	540	X		Populations des régions de la Boucle du Mouhoun, de l'Est, du Centre-Nord, du Nord et du Sahel	500 000		500 000	MFSNFAH

N°	Activité	Région	Qté	Année		Bénéficiaires	Coût en FCFA	Financement		Responsable de l'activité
				2020	2021			Acquis	A rechercher	
796	Sensibiliser les populations des régions de la Boucle du Mouhoun, de l'Est, du Centre-Nord, du Nord et du Sahel sur " solidarité, cohésion sociale et développement"	Est	540	X		Populations des régions de la Boucle du Mouhoun, de l'Est, du Centre-Nord, du Nord et du Sahel	500 000		500 000	MFSNFAH
797	Sensibiliser les populations des régions de la Boucle du Mouhoun, de l'Est, du Centre-Nord, du Nord et du Sahel sur " solidarité, cohésion sociale et développement"	Boucle du Mouhoun	540	X		Populations des régions de la Boucle du Mouhoun, de l'Est, du Centre-Nord, du Nord et du Sahel	500 000		500 000	MFSNFAH
798	Organiser des activités de sensibilisation sur les valeurs de tolérance, de paix et sur les mécanismes de prévention et de gestion des conflits communautaires		57	X		Membres de l'observatoire régional, provincial, départemental et villageois, leaders coutumiers, religieux, OSC, partis politiques, jeunes et femmes	47 000 000	0	47 000 000	MDHPC
799	Organiser des activités de sensibilisation sur l'engagement citoyen et la promotion du civisme	Sahel	26	X		Jeunes, partis politiques, femmes, leaders coutumiers	26 000 000	0	26 000 000	MDHPC

N°	Activité	Région	Qté	Année		Bénéficiaires	Coût en FCFA	Financement		Responsable de l'activité
				2020	2021			Acquis	A rechercher	
						et religieux, élus locaux				
800	Organiser deux (02) ateliers de formation sur les règles de protection de la population civile en période de conflit armé et autres situations de violence au profit des responsables de l'application de la loi et des OSC	Sahel	45	X		Acteurs judiciaires, FDS, OSC	6 000 000	0	6 000 000	MDHPC
801	Organiser 02 sessions de formation des acteurs publics et privés sur les modalités d'exercice du droit à réparation en cas d'atteintes et/ou de violations de droits humains	Sahel	2		X	OSC, autorités coutumières et religieuses	4 000 000	0	4 000 000	MDHPC
802	Organiser 02 sessions de formation des FDS sur le respect des droits humains dans le cadre de la lutte contre l'insécurité	Sahel	2		X	FDS	12 000 000	0	12 000 000	MDHPC
803	Organiser un atelier de concertation et d'appropriation des règles et procédures en matière de protection des droits des personnes privées de liberté dans le cadre d'un conflit armé et autres situations de violence au profit des responsables de l'application des lois et des défenseurs des droits de l'homme.	Sahel	40		X	Acteurs judiciaires, FDS, OSC	13 500 000	0	13 500 000	MDHPC
804	Organiser dans chaque province du Sahel une session de formation de trois (03) jours au profit des journalistes des radios sur le traitement et la diffusion des informations basées sur la culture des droits humains, de la tolérance et de la paix dans le cadre de la lutte contre dans l'extrémisme violent	Sahel	3	X		Journalistes des radios	16 000 000		16 000 000	MDHPC
805	Organiser dans chaque province du Sahel une session de formation de trois (03) jours sur la prévention et la lutte contre l'extrémisme violent et le terrorisme à l'endroit des organisations de jeunesse.	Sahel	2	X		Jeunes	22 000 000		22 000 000	MDHPC
806	Organiser des activités de sensibilisation sur les valeurs de tolérance, de paix et sur les mécanismes de prévention et de gestion des conflits communautaires	Nord			X	Membres de l'observatoire régional, provincial, départemental et	47 000 000		47 000 000	MDHPC

N°	Activité	Région	Qté	Année		Bénéficiaires	Coût en FCFA	Financement		Responsable de l'activité
				2020	2021			Acquis	A rechercher	
						villageois, leaders coutumiers, religieux, OSC, partis politiques, jeunes et femmes				
807	Organiser des activités de sensibilisation sur l'engagement citoyen et la promotion du civisme	Nord	8	X		Jeunes, partis politiques, femmes, leaders coutumiers et religieux, élus locaux	26 000 000		26 000 000	MDHPC
808	Organiser deux (02) ateliers de formation sur les règles de protection de la population civile en période de conflit armé et autres situations de violence au profit des responsables de l'application de la loi et des OSC	Nord	45	X		Acteurs judiciaires, FDS, OSC	6 000 000		6 000 000	MDHPC
809	Organiser un atelier de concertation et d'appropriation des règles et procédures en matière de protection des droits des personnes privées de liberté dans le cadre d'un conflit armé et autres situations de violence au profit des responsables de l'application des lois et des défenseurs des droits de l'homme.	Nord	40		X	Acteurs judiciaires, FDS, OSC	13 500 000		13 500 000	MDHPC
810	Organiser 02 sessions de formation des FDS sur le respect des droits humains dans le cadre de la lutte contre l'insécurité	Nord	2		X	FDS	12 000 000	0	12 000 000	MDHPC
811	Organiser 02 sessions de formation des acteurs publics et privés sur les modalités d'exercice du droit à réparation en cas d'atteintes et/ou de violations de droits humains	Nord	2		X	OSC, autorités coutumières et religieuses	4 000 000		4 000 000	MDHPC
812	Organiser trois ateliers de sensibilisation dans trois localités (Gourcy, Nouna, Diapaga) au profit de 75	Nord	1	X		OSC féminine	3 018 828		3 018 828	MDHPC

N°	Activité	Région	Qté	Année		Bénéficiaires	Coût en FCFA	Financement		Responsable de l'activité
				2020	2021			Acquis	A rechercher	
	membres d'organisations féminines sur leur rôle dans la prévention de la radicalisation des jeunes									
813	Organiser dans chaque province du Sahel une session de formation de trois (03) jours au profit des journalistes des radios sur le traitement et la diffusion des informations basées sur la culture des droits humains, de la tolérance et de la paix dans le cadre de la lutte contre dans l'extrémisme violent	Nord	3	X		Journalistes des radios	16 000 000		16 000 000	MDHPC
814	Organiser dans chaque province du Sahel une session de formation de trois (03) jours sur la prévention et la lutte contre l'extrémisme violent et le terrorisme à l'endroit des organisations de jeunesse.	Nord	1	X			10 000 000		10 000 000	MDHPC
815	organiser 5 séances de sensibilisation sur le civisme et la participation citoyenne au profit des leaders communautaires	Nord	5	X		leaders communautaires (jeunes femmes et autorité coutumière et religieuse)	6 000 000		6 000 000	MDHPC
816	realiser et diffuser des microprogrammes sur la participation citoyenne et civisme	Nord	5	X		populations	5 200 000		5 200 000	MDHPC
817	Organiser 10 séances de sensibilisation au profit des populations dans 10 villages sur les mecanismes de prevention et de gestion des conflits communautaires	Centre-nord	10	X	X	populations	7 782 000		7 782 000	MDHPC
818	organiser 4 journées d'échanges et de partages d'expériences en matière de prévention et de gestion des conflits au profit des leaders d'opinion, religieux et coutumiers	Centre-nord	1	X	X	leaders d'opinion autorités coutumières et religieuses	1 386 500		1 386 500	MDHPC
819	organiser 5 séances de sensibilisation sur le civisme et la participation citoyenne au profit des leaders communautaires	Centre-nord	1	X	X	leaders communautaires (jeunes femmes et autorité)	6 000 000		6 000 000	MDHPC

N°	Activité	Région	Qté	Année		Bénéficiaires	Coût en FCFA	Financement		Responsable de l'activité
				2020	2021			Acquis	A rechercher	
						coutumiere et religieuse				
820	Organiser 3 sessions de formation au profit de 75 representants de differentes associations feminines sur l'implicqtion des femmes dans la promotion de la tolerance et de la preservation de la paix	Centre-nord	3	X		associations feminines	4 792 300	4 792 300		MDHPC
821	Organiser un atelier de concertation et d'appropriation des règles et procédures en matière de protection des droits des personnes privées de liberté dans le cadre d'un conflit armé et autres situations de violence au profit des responsables de l'application des lois et des défenseurs des droits de l'homme.	Centre-nord	40		X	Acteurs judiciaires, FDS, OSC	13 500 000	0	13 500 000	MDHPC
822	organiser 5 séances de sensibilisation sur le civisme et la participation citoyenne au profit des leaders communautaires	Centre-nord	5	X		leaders communautaires (jeunes femmes et autorité coutumiere et religieuse	6 000 000		6 000 000	MDHPC
823	organiser 5 séances de sensibilisation sur le civisme et la participation citoyenne au profit des leaders communautaires	Est	5	X		leaders communautaires (jeunes femmes et autorité coutumiere et religieuse	6 000 000		6 000 000	MDHPC
824	Organiser trois ateliers de sensibilisation dans trois localités (Gourcy, Nouna, Diapaga) au profit de 75 membres d'organisations féminines sur leur rôle dans la prévention de la radicalisation des jeunes	Est	1	X		OSC feminine	3 018 828		3 018 828	MDHPC
825	realiser et diffuser des microprogrammes sur la participation citoyenne et civisme	Est		X		populations	5 200 000		5 200 000	MDHPC
826	Organiser 3 sessions de formation au profit de 75 representants de differentes associations feminines sur	Boucle du Mouhoun		X			4 792 300	4 792 300		MDHPC

N°	Activité	Région	Qté	Année		Bénéficiaires	Coût en FCFA	Financement		Responsable de l'activité
				2020	2021			Acquis	A rechercher	
	l'implication des femmes dans la promotion de la tolérance et de la préservation de la paix									
827	realiser et diffuser des microprogrammes sur la participation citoyenne et civisme	Boucle du Mouhoun		X		populations	5 200 000		5 200 000	MDHPC
828	organiser 5 séances de sensibilisation sur le civisme et la participation citoyenne au profit des leaders communautaires	Boucle du Mouhoun	5	X		leaders communautaires (jeunes femmes et autorité coutumiere et religieuse	6 000 000		6 000 000	MDHPC
829	Organiser trois ateliers de sensibilisation dans trois localités (Gourcy, Nouna, Diapaga) au profit de 75 membres d'organisations féminines sur leur rôle dans la prévention de la radicalisation des jeunes	Boucle du Mouhoun	1	X		OSC feminine	3 018 828		3 018 828	MDHPC
830	organiser 1 journée d'échanges et de partages d'expériences en matière de prévention et de gestion des conflits au profit des leaders d'opinion, religieux et coutumiers	Boucle du Mouhoun	1	X		leaders d'opinion autorités coutumieres et religieuses	1 386 500		1 386 500	MDHPC
831	organiser 1 séances de sensibilisation sur le civisme et la participation citoyenne au profit des leaders communautaires	Boucle du Mouhoun	5	X		leaders communautaires (jeunes femmes et autorité coutumiere et religieuse	6 000 000		6 000 000	MDHPC
832	organiser 5 séances de sensibilisation sur le civisme et la participation citoyenne au profit des leaders communautaires	Centre-est	5	X		leaders communautaires (jeunes femmes et autorité coutumiere et religieuse	6 000 000		6 000 000	MDHPC

N°	Activité	Région	Qté	Année		Bénéficiaires	Coût en FCFA	Financement		Responsable de l'activité
				2020	2021			Acquis	A rechercher	
833	Organiser 3 sessions de formation au profit de 75 représentants de différentes associations féminines sur l'implication des femmes dans la promotion de la tolérance et de la préservation de la paix	Centre-est	1	X		associations féminines	4 792 300	4 792 300		MDHPC
834	organiser 5 séances de sensibilisation sur le civisme et la participation citoyenne au profit des leaders communautaires	Centre-est	5	X		leaders communautaires (jeunes femmes et autorité coutumière et religieuse)	6 000 000		6 000 000	MDHPC
835	Organiser une session d'échanges et de partage d'expériences au profit de journalistes sur leur implication dans la promotion de la tolérance et la préservation de la paix	Centre-est	1	X		journalistes	2 185 000	2 185 000		MDHPC
836	réaliser et diffuser des microprogrammes sur la participation citoyenne et civisme	Centre-est		X		populations	5 200 000		5 200 000	MDHPC
TOTAL Action 4.4							404 773 385	19 361 900	385 411 485	
TOTAL GENERAL AXE 4							20 196 141 806	18 403 730 321	1 792 411 485	
TOTAL GENERAL							226 895 512 932	120 859075834	106 036 437 098	